

A photograph of three white storks perched on a large, circular nest made of dry sticks. The nest is situated on top of a wooden utility pole. The background is a clear blue sky with some light clouds. The storks are facing different directions, and one in the center has its beak open. The utility pole has several wires and electrical components attached to it.

**Допоможіть  
лелеці**

Ми звикли говорити: “Лелека на даху – мир на землі”, “Лелека на хаті – щастя в хаті”. А от якщо лелека – на дротах? Закінчитися це може сумно: для лелеки – загибеллю, а для хати – відсутністю світла.

Одна з проблем охорони білого лелеки у нашій країні якраз і полягає в тому, що з кожним роком стає все більше гнізд на стовпах електроліній. Чорногузи освоїли їх ще в повоєнні десятиліття, коли проходила широкомасштабна електрифікація. Відсоток таких гнізд неухильно збільшується. Якщо двадцять років тому на стовпах була побудована лише чверть лелечих гнізд, то зараз їх уже більше 40 відсотків. Пояснюється це не якоюсь любов’ю птахів до електроліній, а тим, що лелекам у нас зараз вже практично нема де гніздитися. Велике дерево зі зламаними або зрізаними верхівкою чи товстими гілками ще треба пошукати, гнізда на дахах нині не дуже вітають господарі будівель, а от стовпа можна знайти практично на будь-якій вулиці будь-якого села чи міста. Вистачає їх і за межами населених пунктів. То ж не дивно, що відбувається неухильна “електрифікація лелек”. У них просто нема вибору.

Гнізда на стовпах можуть викликати перебої в роботі електромережі через короткі замикання, але ще більшу небезпеку вони становлять для самих птахів. Відомі випадки загорання гнізд на електролініях, гніздо на стовпі може бути легше скинуте вітром, ніж на дереві чи будівлі. Та саме головне – електролінії становлять смертельну небезпеку для лелек та інших великих птахів. Політ у лелеки повільний, маломаневрений, йому важко розминатися з дротами, якими посмуговане вже все навколишнє середовище. Немало чорногузів травмується, зачепившись за провід. Наслідок нальоту на дроти – переломи крил, ніг, серйозні ушкодження внутрішніх органів. Ще більше птахів гине на опорах електроліній. Стовп – зручне сідало, з нього все добре видно. А сівши – як не почистити дзьоба об розташований поблизу ізолятор. Миттєвий спалах – і птах з обвугленими кінцівками падає донизу. Як показали спеціальні дослідження, в Україні на електролінії припадає 64% випадків загибелі лелек. Найбільшу небезпеку вони становлять для молодих ще погано літаючих птахів. Нерідко перший політ стає останнім. То ж лелекам краше триматися подалі від електроліній.

Допомогти лелекам – своїм одвічним супутникам – повинні люди, тим більше, що вони й створили для них проблеми. Гніздо на стовпі можна підняти над проводами на металеву чи дерев’яну платформу, як це показано на фотографії і малюнку. У Польщі, наприклад, така робота проводиться при допомозі працівників енергетичних служб. Тут природоохоронці й енергетики знайшли спільну мову, бо таке переміщення гнізд зменшує економічні втрати і смертність серед птахів. Бували випадки й коли лелекам залишали облюбвані стовпи, прокладаючи поряд нову електролінію.

Але кардинально вирішити проблему може тільки широкомасштабна побудова штучних гніздівель. Окрім того, що це зменшує гостроту “житлової кризи” для чорногузів, штучні гніздівлі відносяться до так званих екологічних систем управління поведінкою птахів. З їх допомогою можна приваблювати пернатих у місця, багаті їжею, або такі, що знаходяться під надійною

охороною, де гнізда будуть у більшій безпеці. Можна і навпаки, відволікати птахів від гніздування у небажаних для людини місцях, наприклад, на стовпах електроліній чи пам'ятниках. У Словаччині вдалося значно зменшити кількість лелечих гнізд на електричних стовпах саме завдяки масовій побудові штучних гніздівель.

Тут не треба нічого вигадувати. Побудова штучних гніздівель для білого лелеки – стара народна традиція. Цим займалися ще наші далекі предки. Приваблювання лелек на гніздування було своєрідним елементом аграрної магії. Вважалося, що лелечі гнізда сприяють урожаю, злагоді, добробуту. Зрозуміло, що можна не тільки покладатися на долю, а й допомогти поселитися такому цінному птаху. Черногузи оцінили “запрошення” й почали гніздитися на обійстях. То ж таким чином ми допомагаємо не лише птахам, а й сприяємо відновленню підзабутих народних традицій.

Для того щоб лелеки заселили гніздівлю, поблизу повинні бути якісь кормові угіддя – луки, болота, пасовища, сінокоси. Краще гніздівлі влаштовувати за кілька десятків чи сотень метрів від них, хоча вона може бути і за 1–2 кілометри. Навесні черногузи повертаються у місця, де вони народилися чи гніздилися в попередні роки. Через те, коли поблизу від гніздівлі є зайняті лелечі гнізда, ймовірність її заселення буде значно більшою. Але якщо збудувати гніздівлю зовсім близько до гнізда іншої пари, вона скоріше всього залишиться пустою. Господарі будуть проганяти зі своєї території “чужинців”. Як показав спеціальний аналіз, штучні гніздівлі, розміщені ближче 100 метрів від житлових гнізд лелек, заселяються майже втричі рідше, ніж ті, що не мають такого близького сусідства. Так що краще робити гніздівлі принаймні метрів за 200–300 від інших гнізд. Втім, якщо гнізда розміщені близько одне від одного, це ще не значить, що вони обов'язково пустуватимуть. Просто ймовірність заселення і успішного виведення пташенят (можуть виникати бійки і на гнізді) буде меншою.

При побудові гніздівлі треба дивитися, щоб підльоту до неї не заважали дроти, антени, будівлі, крони дерев. Оптимальна висота розміщення – 4–10 метрів. Треба враховувати при цьому, що з одного боку вона повинна підніматися над лініями електропередачі, найближчими будівлями, з іншого – що до неї можливо доведеться добиратися для огляду та ремонту. Штучна гніздівля повинна мати міцну опору і бути надійно закріпленою, щоб її не скинув сильний вітер чи снігопад. Опора повинна витримувати не менше 40–50 кілограмів – вагу гнізда, виводка з 4–5 пташенят і пари дорослих птахів. Крім того, з роками гніздо буде надбудовуватися і вага його постійно збільшуватиметься. Лелеки взагалі не люблять хистких опор для гнізда, тому гніздівлі краще не укріплювати на молодих деревах чи тонких гілках – вона буде хитатися, і птахи навряд чи поселяться.

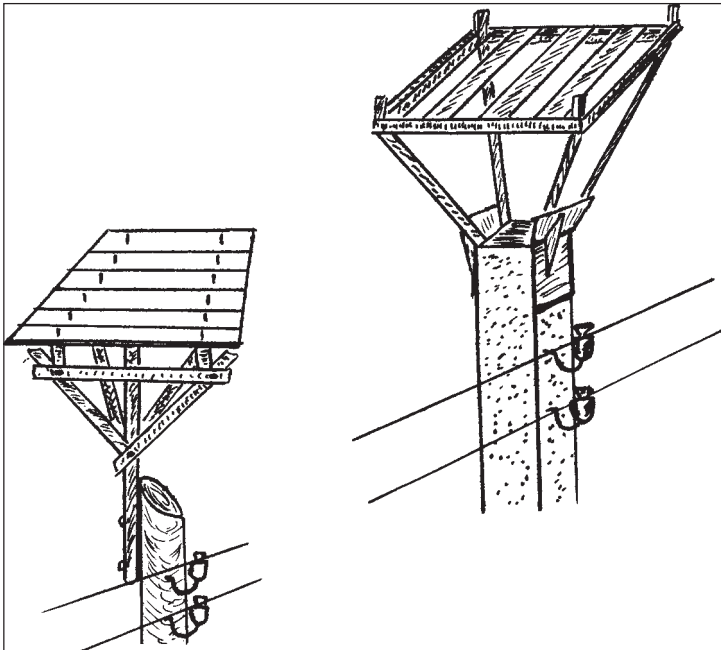
Будувати гніздівлі треба до прильоту лелек – восени чи взимку. Однак, якщо платформа встановлена навіть у квітні – травні, коли черногузи вже насиджують яйця, у неї ще залишається шанс бути заселеною. У випадку загибелі яєць частина лелек приступає до гніздування повторно. Не обов'язко-

во птахи займають гніздівлю першої ж весни, кілька років вона може пустувати. Але якщо її весь час підтримувати в належному стані, лелеки рано чи пізно прилетять.

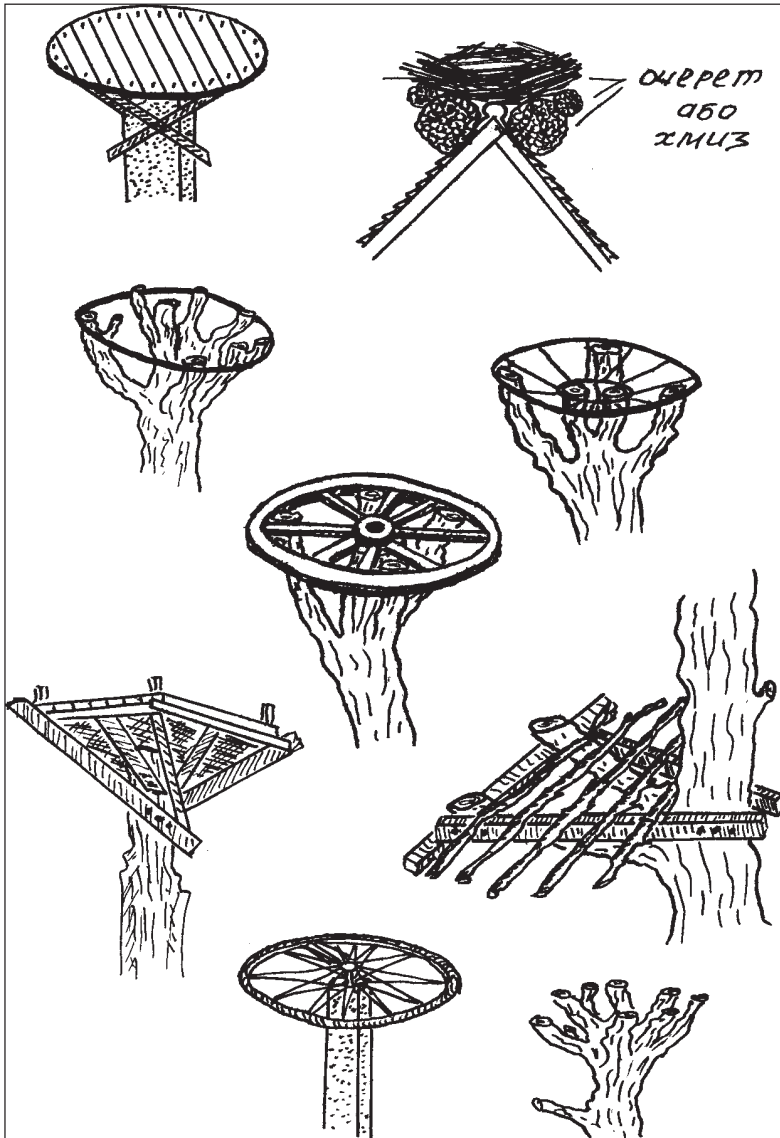
Побудовою штучних гніздівель можуть займатися не тільки сільські жителі, а й мешканці міст. Важливо лише, щоб лелекам було де здобувати їжу.

Штучні гніздівлі для білого лелеки можна влаштовувати на деревах, стовпах, житлових та господарських будівлях. В ролі основи для гнізда можуть виступати різноманітні готові предмети: колеса від возів і велосипедів, автомобільні шини, легкі металеві борони і т.п., а також спеціально збиті помости з дощок, гілок чи жердин або зварені з металевих частин. Такі споруди повинні мати діаметр близько метра. По краях їх бажано прибавати чи приварювати великі цвяхи, планки або прутики, які не дадуть розпадатися гілкам з гнізда.

На дереві така гніздівля може розміщуватися на зрізаній верхівці чи в основі товстої бічної гілки. Навколо неї треба обрізати всі гілки, що заважають підльоту. У найпростішому випадку можна обійтися навіть без додаткової основи для гнізда. Якщо дерево закінчується на верхівці розвилкою з кількох гілок, можна їх зрізати недалеко від розгалуження. Відрізки цих гілок довжиною з метр прибавляються поперек до сучків, що залишилися. На отриману таким шляхом раму зверху прибавляють ще кілька гілок чи дощок, які й



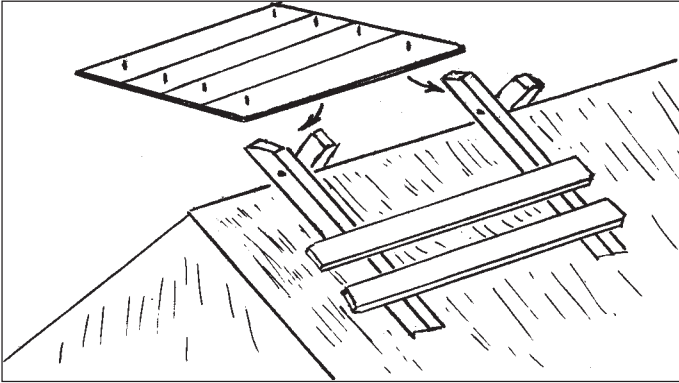
**Пристосування для підняття лелечих гнізд над дротами**



### Різні варіанти штучних гніздівель для білого лелеки

будуть платформою для гнізда. Те ж саме можна зробити і в основі однієї чи кількох бокових гілок.

Штучну гніздівлю можна встановити і на стовпі. Для цієї мети краще використати спеціально вкопаний дерев'яний, бетонний чи залізний стовп.



### Штучна гніздівля для встановлення на даху

Приваблювати лелек на діючі опори електроліній чи зв'язку не слід. Вкопувати стовп у землю треба надійно, щоб він витримав тягар гнізда навіть під час сильного вітру – метрів на півтора в землю. До дерев'яного стовпа основа для гнізда звичайно прибивається, до залізного чи залізобетонного – частіше приварюється. Можна зробити конструкцію, яка одягається на верхню частину стовпа.

Щоб лелека поселився у вас на сараї чи на будинку, можна перекинути через дах дві в'язки хмизу довжиною близько метра і діаметром з півметра. На них встановлюється основа для гнізда. Замість хмизу можна використати очерет, комиш чи солому, а також великі поліна. Такі в'язки імітують солом'яний дах, де полюбляють селитися лелеки. Іноді вони влаштовують на них гнізда і без подальшої допомоги людини. Більш надійний спосіб – установка штучних гніздівель на особливих накладках на дах у вигляді козел. Такі конструкції успішно використовуються у багатьох країнах Європи. Їх роблять із міцних дерев'яних брусів довжиною близько 130 сантиметрів. Збиваються бруси хрест-навхрест, щоб вийшли довгі кінці в метр довжиною і короткі – близько 30 сантиметрів. Козла встановлюються на даху, а зверху прикріплюється гніздівля. Є й інші варіанти гніздівель на даху. Основу гнізда можна укріпити на своєрідній решітці з жердин, прилаштувати на даху колоесо і т.д. Накладні гніздівлі бажано прив'язувати з обох боків даху вірвочками чи дротом, щоб їх не скинуло сильним вітром.

А взагалі штучні гніздівлі для лелек можуть бути дуже різноманітними. Все залежить від конкретних умов, наявного матеріалу і вашої фантазії та можливостей. Головне при цьому – мати бажання допомогти птахам і дотримуватися деяких мінімальних вимог.

Як і багато інших великих птахів, лелеки більш охоче займають старі гнізда, ніж будують нові. Так що, коли ви хочете привабити їх, потрібно не просто спорудити основу для гнізда, а зімітувати й саме гніздо. Голі плат-

форми заселяються значно рідше, ніж штучні гнізда на них. На основу кладуть шар 10–30 сантиметрів сухого хмизу, в середину – трохи сіна, трави, моху. Можна змішати все це з невеликою кількістю сухого коров'ячого чи кінського гною. Для полегшення спорудження гнізда, особливо на великій висоті, доцільно зарані заготувати кілька в'язок хмизу по довжині основи для гнізда, якщо вона прямокутна, або різної довжини, коли основа кругла. В'язки щільно укладають і прив'язують шпагатом чи тонкими мотузками. Дротом їх можна прикріпити тільки знизу, щоб птахи не поранили собі ноги.

Старі лелечі гнізда геть білі від посліду. Щоб ваша будівля більше нагадувала таку оселю, побризкайте “гніздо” вапном.

Штучні гнізда влаштовують також, коли треба поновити чи відремонтувати зруйноване природне гніздо на міцній ще опорі.

Побудова штучних гніздівель допоможе зменшити кількість лелечих гнізд у небезпечних місцях. На них можна також переміщувати гнізда, які птахи збудували у небажаних місцях. Наприклад, гніздо на діючому димоході неважко трохи підняти, щоб воно не заважало виходу диму. Гніздо на стовпі також можна підняти, або перенести в інше місце на штучну гніздівлю.

Варто також приділити увагу вже існуючим гніздам. Нерідко можна побачити покинуті лелечі оселі на деревах. Причина цього, як правило, одна й та ж: навколо гнізд на живих деревах відростають гілки або “частокіл” молодих пагонів. Птахи просто не можуть до них дістатися. Для лелеки важливо, щоб був вільний підліт до гнізда. Якщо навколо таких гнізд регулярно обрізати гілки, вони ще багато років слугуватимуть птахам.

Юні любителі природи у школах взагалі могли б узяти своєрідне “шефство” над лелеками у своїй місцевості. Перед прильотом їх треба перевірити, в якому стані знаходяться гнізда, чи не потребують укріплення та ремонту. Природна чи штучна опора, на якій збудоване гніздо, з роками може слабнути та руйнуватися, особливо після зимових хуртовин і снігопадів. Таке гніздо треба убезпечити від падіння, укріпивши основу його при допомозі дошок, жердин, дроту або іншого матеріалу. Це не даремна турбота, адже на падіння гнізд припадає 13% випадків загибелі пташенят. Особливу увагу слід приділити старим гніздам, які займаються вже десятки років. Завдяки їх велетенським розмірам і значній вазі опора може не витримати. В такому випадку краще зняти частину гілок. Якщо старе перекошене гніздо убезпечити від падіння не вдається, краще всього його скинути і поряд побудувати штучну гніздівлю.

Деякі гнізда протягом кількох років залишаються не зайнятими. Лелеки можуть знову поселитися в них, якщо будівлі будуть утримуватися в належному стані. Треба підтримувати сприятливий підліт до гнізда, укріплювати його. Лоток старих гнізд може заростати травою, її треба виривати. Щоб порожнє гніздо було більш привабливим для лелек, краї його можна побризкати вапном. Якщо будівля частково чи повністю зруйнована, її можна підправити або навіть спорудити на опорі штучне гніздо з гілок.



Черкаська обласна організація Товариства охорони природи  
Канівський природний заповідник

Текст, фото, комп'ютерний макет – В.М. Грищенко,  
малюнки – Є.Д. Яблонівська-Грищенко

Ті, кого цікавить охорона та вивчення лелек, можуть  
звертатися за адресою:

*Грищенко Віталій Миколайович,  
Канівський природний заповідник,  
м. Канів, Черкаська область, 19000.*

Надруковано у Видавничо-поліграфічному центрі  
“Київський університет”  
Підписано до друку 18.06.2008.