

## ЕКОЛОГО-ФАУНІСТИЧНА ХАРАКТЕРИСТИКА ОРНІТОФАУНИ УРОЧИЩА ГОРБАЧИХА (м. КИЇВ)

М.В. Причепя, Ю.О. Коваленко

*Інститут гідробіології НАН України;*

*просп. Володимира Івасюка, 12, м. Київ, 04210, Україна*

*Institute of Hydrobiology of the National Academy of Sciences of Ukraine;*

*Volodymyr Ivasyuk ave., 12, Kyiv, 04210, Ukraine*

✉ М.В. Причепя (M.V. Prychepa), e-mail: prichepa1987@ukr.net

**Mykola Prychepa** <https://orcid.org/0000-0002-3114-2402>

**Yuliia Kovalenko** <https://orcid.org/0000-0003-4818-4542>

**Species composition and ecological and faunistic characteristics of the ornithofauna of Horbachykha tract (Kyiv).** - M.V. Prychepa, Yu.O. Kovalenko. - *Avifauna of Ukraine*. **11. 2025.** - In 2020–2024, we conducted field studies of the avifauna of the Horbachykha tract (Kyiv). Species composition and structure were analyzed in four biotopes: forest, shrub meadows, reservoirs and anthropogenic areas. A total of 144 species are registered, 15 of which are listed in the Red Book of Ukraine, 61 species are included in the list of Bonn Convention, and 28 – in Resolution 6 of the Bern Convention. The greatest diversity of species was recorded in forest biotopes (62 species). In the trophic structure, entomophagous species were the dominant group (31.3%). The results obtained emphasize the importance of this tract as a component of the Dnipro Migration Corridor and the preservation of habitat for forest birds. [Ukrainian].

**Key words:** fauna, diversity, habitat, ecological groups, migration, breeding.

У 2020–2024 рр. проведені польові дослідження орнітофауни урочища Горбачиха (м. Київ). Проаналізовано видовий склад і структуру в чотирьох біотопах: ліс, чагарникові луки, водойми та антропогенні ділянки. Загалом виявлено 144 види птахів, з них 15 включені до Червоної книги України, 61 – Боннської конвенції, а 28 – Резолюції 6 Бернської конвенції. Найбільше різноманіття видів зареєстровано в лісових біотопах (62 види). У трофоструктурі домінуючою групою були ентомофаги (31,3%). Отримані результати підкреслюють важливе значення цього урочища як компонента Дніпровського міграційного коридору та збереження середовища існування для лісових птахів.

**Ключові слова:** фауна, різноманіття, біотоп, екологічні групи, міграція, гніздування.

У Києві площа природних ценозів заплави Дніпра зменшується внаслідок незаконної забудови та надмірної рекреаційної діяльності, що порушує біотичні зв'язки й супроводжується зниженням біологічного потенціалу екосистем (Парнікоза та ін., 2022<sup>1</sup>). Галерейні ліси є важливим середовищем існування птахів, особливо під час розмноження, линяння та зимівлі. Вирубка цих лісів підриває популяції видів, передусім, лісових птахів (Ewers, Didham, 2007; Yirigui et al., 2019). Для запобігання цьому в Києві необхідне розширення територій природно-заповідного фонду та екомережі загалом. Одним із небагатьох прикладів добре збережених галерейних лісів є урочище

<sup>1</sup> <https://www.myslenedrevo.com.ua/uk/Sci/Kyiv/Islands/Nature/1-10-Fauna/4.html>

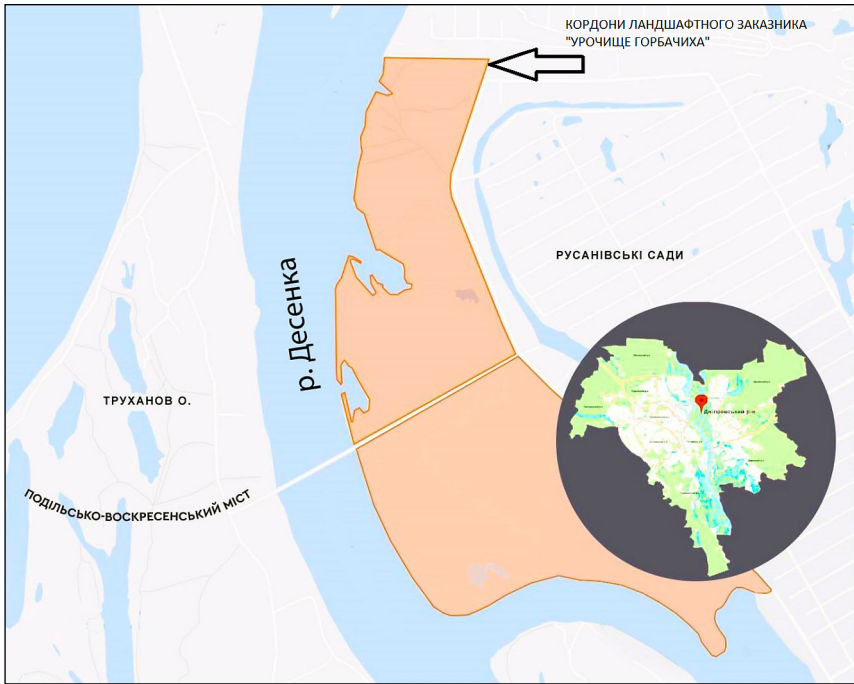


Рис. 1. Район досліджень.

Fig. 1. Study area.

Горбачиха, що розташоване на лівобережній заплаві Дніпра в межах м. Київ. У цьому урочищі наявні прибережні ландшафти долини Дніпра, включно із залишками реліктових піщаних дюн і галерейних тополевих та вербових лісів. Ці середовища існування охороняються Додатком 1 до Резолюції № 4 Бернської конвенції та Директивою Європейського Союзу «Про середовища існування» (Оселишна директива). Крім того, річка Десенка, що прилягає до Горбачихи, є важливою частиною Дніпровського екологічного коридору для птахів під час міграції (Домашевський, 2002; Дубровський та ін., 2008).

Мета дослідження – вивчити склад та еколого-фауністичні особливості орнітофауни урочища Горбачиха як перспективного місця для створення ландшафтного заказника.

### Район досліджень

Згідно фізико-географічного районування, територія досліджень входить до Дніпровсько-Деснянського району Чернігівського Полісся. Заплава під-

кріплена алювіальними відкладами, що складаються з мулистих пісків і торф'янистих ґрунтів, потужність мулистих ґрунтів від 1 до 2 м. Абсолютні позначки поверхні знаходяться в межах 92,0–95,7 м (Парнікоза та ін., 2022<sup>1</sup>).

Урочище Горбачиха розташоване на лівому березі Дніпра в межах Києва (Дніпровський район) біля Долобецького і Труханового островів, відділене від них Русанівською протокою й річкою Десенка (рис. 1). Воно розрізане навпіл трасою Подільсько-Воскресенського мостового переходу. Потенційний заказник прилягає до житлового масиву «Русанівські сади» у східній частині урочища. 82,8 га зарезервовані для створення об'єкта природно-заповідного фонду. Урочище має високе ландшафтно-біотопічне різноманіття, що відіграє важливу роль для птахів, особливо під час міграції. Тут поєднуються всі типи заплавної ландшафту з характерними для них рослинними угрупованнями. Більшу частину площі займають листяні ліси, переважно з тополі чорної (*Populus nigra*), тополі білої (*P. alba*) та верби білої (*Salix alba*). Ця лісова частина є найбільшим фрагментом заплавної лісу на лівому березі Дніпра в межах Києва. У весняний період значна частина лісів затоплюється, що впливає на формування на цих територіях гідрофільної прибережної рослинності, пристосованої до тривалого перебування в таких умовах. Південно-східна частина урочища зберігає реліктові піщані пасма, які вкриті типовою псамофітною рослинністю, утворюючи ксерофітні луки.

### Матеріал і методика

У період з 2020 по 2024 рр. проводилися дослідження в місцях скупчення та потенційного гніздування птахів. Маршрутні обліки використовувалися як основний метод збору даних у кожному типі ландшафту, при цьому охоплювалась якомога більша площа біотопу. Реєстрували всіх птахів без обмеження відстані (Bibby et al., 1998). Гніздові види спостерігали з квітня до середини липня під час піку активності, з 6<sup>00</sup> до 9<sup>00</sup> вранці та з 18<sup>00</sup> до темряви. Видову ідентифікацію проводили за польовим визначником Г.В. Фесенка та А.А. Бокотея (2002). Використовували бінокль 12×5 «Arsenal» і цифрову камеру Nikon HN-CP 20 з 84-кратним збільшенням. По можливості, підтверджували наявність гнізд протягом репродуктивного періоду. Надійність гніздування визначали за критеріями, рекомендованими Комітетом Європейського орнітологічного атласу (ЕОАС) (Breeding Bird Atlas, 1992). Статус присутності виду в регіоні описано за допомогою категорій, розроблених Г.В. Фесенком та А.А. Бокотеєм (2007). Українські назви птахів наведені згідно зі списком В.М. Грищенко (Grishchenko, 2004) з доповненнями.

Біотопи класифіковано згідно каталогу (Національний каталог біотопів України, 2018). Для аналізу екологічної (біоморфичної) структури орнітофауни використана класифікація, запропонована В.П. Беліком (Белик, 2009).

## Результати та обговорення

Загалом в урочищі Горбачиха зареєстровано 144 види птахів із 16 родин (табл.). Найчисленніша таксономічна група – Горобцеподібні. До цього ряду відносяться 63 види або 57% від загальної кількості птахів, які спостерігаються в усіх типах біотопів у межах урочища. 15 видів занесені до Червоної книги України<sup>2</sup>, 28 – до списку Резолюції 6 (див. Василюк та ін., 2019) Бернської конвенції про

охорону дикої флори і фауни та природних середовищ існування в Європі (види, що потребують спеціальних заходів збереження їхніх оселищ), 61 – перебувають під охороною відповідно до Боннської конвенції про збереження мігруючих видів диких тварин. З Червоного списку МСОП<sup>3</sup> виявлено кібчика (*Falco vespertinus*), котрий має статус Vulnerable – «Вразливий».

Вперше для Києва за останні десятиліття тут виявлена сплюшка (*Otus scops*). Весною 2021 р. на межі заплавного лісу й луків за голосом зареєстровано дорослого птаха, а на початку літа місцевими жителями знайдено пташеня, вони його вигодували. В чагарниках було чути ще голоси пташенят і поклики дорослих. Є фото птаха в домашніх умовах. Сплюшка жила в людей понад рік.

За географічним поширенням більшість видів мають Західно-Палеарктичний і Транспалеарктичний типи ареалів. Найбільшу частку становлять гніздові (44,4%) та мігруючі (40,3%) птахи (рис. 2).

На заростях водяного горіха (Русанівська протока південніше урочища) є колонія білощокого крячка (*Chlidonias hybrida*) – 10–15 пар.

Два види мають статус потенційного гніздування: квак (*Nycticorax nycticorax*) і кулик-сорока (*Haematopus ostralegus*). Останній – рідкісний вид, раніше зустрічався в пониззі Десни та на окремих островах Дніпра, зазвичай віддаючи перевагу піщаним косам і затопленим пенькам на узліссях заплавних лісів (Грищенко та ін., 2012).

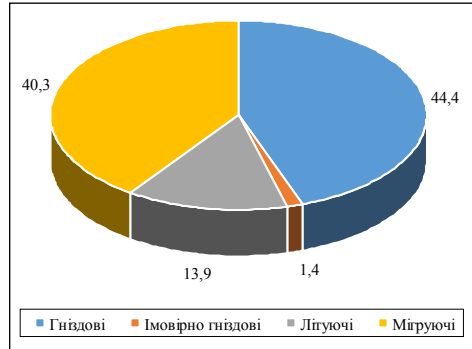


Рис. 2. Статус перебування птахів (%).

Fig. 2. Residence status of birds (%).

<sup>2</sup> Список для IV видання затверджений наказом № 29 Міністерства захисту довкілля та природних ресурсів України від 29.01.2021 р.

<sup>3</sup> <https://www.iucnredlist.org>

Список видів птахів урочища Горбачиха та їх охоронний статус  
List of bird species of the Gorbachykh tract and their conservation status

Вид /Species	Статус / Status	Вид /Species	Статус / Status
<i>Gavia arctica</i>	БК, БОК	<i>Rallus aquaticus</i>	БОК
<i>Tachibaptus ruficollis</i>	–	<i>Gallinula chloropus</i>	БОК
<i>Podiceps cristatus</i>	–	<i>Fulica atra</i>	БОК
<i>Phalacrocorax carbo</i>	–	<i>Charadrius dubius</i>	–
<i>Ixobrychus minutus</i>	БК, БОК	<i>Haematopus ostralegus</i>	ЧКУ (ВР)
<i>Nycticorax nycticorax</i>	БК	<i>Tringa ochropus</i>	БОК
<i>Egretta alba</i>	БК	<i>T. glareola</i>	БОК
<i>Ardea cinerea</i>	–	<i>T. nebularia</i>	БОК
<i>Ciconia ciconia</i>	БК, БОК	<i>T. totanus</i>	БОК
<i>Anser anser</i>	БОК	<i>Actitis hypoleucos</i>	БОК
<i>Cygnus olor</i>	БОК	<i>Philomachus pugnax</i>	БК, БОК
<i>Anas platyrhynchos</i>	БОК	<i>Calidris ferruginea</i>	БОК
<i>A. crecca</i>	БОК	<i>C. alpina</i>	БОК
<i>A. penelope</i>	БОК	<i>Scolopax rusticola</i>	БОК
<i>A. querquedula</i>	БОК	<i>Larus ridibundus</i>	–
<i>Aythya fuligula</i>	БОК	<i>L. minutus</i>	БК
<i>Bucephala clangula</i>	ЧКУ (РД),	<i>L. fuscus</i>	БОК
<i>Mergus albellus</i>	БК, БОК	<i>L. cachinnans</i>	–
<i>M. merganser</i>	БОК	<i>L. canus</i>	–
<i>M. serrator</i>	ЧКУ (ВР), ЄЧС (НТ), БК, БОК	<i>Chlidonias niger</i>	БК, БОК
<i>Pandion haliaetus</i>	ЧКУ (ЗК), БК	<i>Ch. leucopterus</i>	БК, БОК
<i>Pernis apivorus</i>	БК, БОК	<i>Ch. hybrida</i>	БК
<i>Milvus migrans</i>	ЧКУ (ВР), БОК, БК	<i>Hydroprogne caspia</i>	ЧКУ (ЗН), БК
<i>Circus pygargus</i>	ЧКУ (ВР), БК	<i>Sterna hirundo</i>	БК, БОК
<i>C. cyaneus</i>	ЧКУ (РД), БК	<i>S. albifrons</i>	ЧКУ (РД), БК, БОК
<i>C. aeruginosus</i>	БК, БОК	<i>Columba palumbus</i>	–
<i>Accipiter gentilis</i>	БОК	<i>C. livia</i>	–
<i>A. nisus</i>	БОК	<i>Streptopelia decaocto</i>	–
<i>Buteo lagopus</i>	–	<i>S. turtur</i>	–
<i>B. buteo</i>	БОК	<i>Cuculus canorus</i>	–
<i>Circaetus gallicus</i>	ЧКУ (РД), БК, БОК	<i>Asio otus</i>	БОК
<i>Aquila pomarina</i>	ЧКУ (РД)	<i>Otus scops</i>	ЧКУ (РД) БОК
<i>Haliaeetus albicilla</i>	ЧКУ (РД)	<i>Strix aluco</i>	БОК
<i>Falco subbuteo</i>	БОК	<i>Apus apus</i>	БОК
<i>F. vespertinus</i>	МСОП (VU), БОК	<i>Alcedo atthis</i>	БК
<i>F. tinnunculus</i>	БОК	<i>Merops apiaster</i>	БОК
<i>Grus grus</i>	ЧКУ (РД), БОК	<i>Upupa epops</i>	БОК
		<i>Jynx torquilla</i>	–

Вид /Species	Статус / Status	Вид /Species	Статус / Status
<i>Picus canus</i>	БК	<i>Muscicapa striata</i>	БОК
<i>Dryocopus martius</i>	БК	<i>Saxicola rubetra</i>	БОК
<i>Dendrocopos major</i>	–	<i>Oenanthe oenanthe</i>	БОК
<i>D. syriacus</i>	БК	<i>Phoenicurus ochruros</i>	БОК
<i>D. medius</i>	БК	<i>Ph. phoenicurus</i>	БОК
<i>D. minor</i>	–	<i>Erithacus rubecula</i>	БОК
<i>Riparia riparia</i>	–	<i>Luscinia luscinia</i>	БОК
<i>Hirundo rustica</i>	–	<i>L. svecica</i>	БК
<i>Delichon urbica</i>	–	<i>Turdus pilaris</i>	БОК
<i>Anthus pratensis</i>	–	<i>T. merula</i>	БОК
<i>Motacilla flava</i>	–	<i>T. iliacus</i>	БОК
<i>M. alba</i>	–	<i>T. philomelos</i>	БОК
<i>Lanius collurio</i>	БК	<i>T. viscivorus</i>	БОК
<i>L. excubitor</i>	ЧКУ (РД)	<i>Aegithalos caudatus</i>	–
<i>Oriolus oriolus</i>	–	<i>Parus palustris</i>	–
<i>Sturnus vulgaris</i>	–	<i>P. cristatus</i>	–
<i>Garrulus glandarius</i>	–	<i>P. ater</i>	–
<i>Pica pica</i>	–	<i>P. caeruleus</i>	–
<i>Corvus monedula</i>	–	<i>P. major</i>	–
<i>C. cornix</i>	–	<i>Sitta europaea</i>	–
<i>C. corax</i>	–	<i>Certhia familiaris</i>	–
<i>Bombycilla garrulus</i>	–	<i>Passer domesticus</i>	–
<i>Troglodytes troglodytes</i>	–	<i>P. montanus</i>	–
<i>Acrocephalus scirpaceus</i>	–	<i>Fringilla coelebs</i>	–
<i>A. arundinaceus</i>	–	<i>F. montifringilla</i>	–
<i>Hippolais icterina</i>	–	<i>Chloris chloris</i>	–
<i>Sylvia atricapilla</i>	–	<i>Spinus spinus</i>	–
<i>S. borin</i>	–	<i>Carduelis carduelis</i>	–
<i>S. communis</i>	–	<i>Acanthis cannabina</i>	–
<i>Phylloscopus trochilus</i>	–	<i>Pyrrhula pyrrhula</i>	–
<i>Ph. collybita</i>	–	<i>Coccothraustes</i>	–
<i>Ph. sibilatrix</i>	–	<i>coccothraustes</i>	–
<i>Regulus regulus</i>	–	<i>Emberiza calandra</i>	–
<i>Ficedula hypoleuca</i>	БОК	<i>E. citrinella</i>	–
<i>F. albicollis</i>	БОК, БК	<i>E. schoeniclus</i>	–

**Примітка.** ЧКУ – Червона книга України (РД – рідкісний, ВР – вразливий, ЗН – зникаючий), БК – види, що входять до Резолюції 6 Бернської конвенції, БОК – Боннська конвенція, МСОП – Міжнародний Червоний список, ЄЧС – Європейський червоний список. Категорії охоронних списків МСОП та ЄЧС: VU – вразливий, NT – близький до загрозливого.



Фото 1. Річка Десенка 16.09.2022 р.  
Photo 1. Desenka river.

Фото Ю.О. Коваленко.

Урочище Горбачиха є місцем зимівлі для 35–40 видів. Здебільшого – це лісові птахи. На ділянках відкритої води та біля них зимують водно-болотні види: малий норець (*Tachibaptus ruficollis*) – 4–7 ос., гоголь (*Bucephala clangula*) – 2–8 ос., лебідь-шипун (*Cygnus olor*) – 2 ос., водяний пастушок (*Rallus aquaticus*).

Літуючі види (ті, що реєструвалися протягом репродуктивного періоду, але на гніздуванні не виявлені) здебільшого представлені гідрофільними птахами: мартиніві (7 видів), чаплеві (2 види), очеретяний лунь (*Circus aeruginosus*), великий баклан (*Phalacrocorax carbo*).



Фото 2. Озеро Чаплине. 16.09.2022 р.  
Photo 2. Chaplyne like.

Фото Ю.О. Коваленко.

Урочище важливе для різних видів хижих птахів, які використовують цю територію з різною частотою та інтенсивністю, зокрема: великий яструб (*Accipiter gentilis*) гніздиться на Трухановому острові (2013, 2016, 2018–2020 рр., власні дані); одна пара малого яструба (*A. nisus*) гніздиться в урочищі Горбачиха; звичайний канюк (*Buteo buteo*) – гніз-



Фото 3. Озеро Чаплине. 21.07.2022 р.

Фото М.В. Причепи.

Photo 3. Chaplyne like.

довий вид у заплавлених лісах пониззя Десни (2018–2021 рр., власні дані); великий підсоколик (*Falco subbuteo*) (2019–2021) і чорний шуліка (*Milvus migrans*) (2019–2023) здійснюють кормові міграції з р. Десна (власні дані). Крім того, тут зустрічаються орлан-білохвіст (*Haliaeetus albicilla*) – гніздиться вздовж Київського водосховища (Гаврилюк, Грищенко, 2000), а також синантропний звичайний боривітер (*Falco tinnunculus*) – гніздовий вид прилеглої забудови. Малий підорлик (*Aquila pomarina*) і польовий лунь (*Circus cyaneus*) реєструються постійно в міграційний період. Згідно з даними С.В. Домашевського (2012), боривітер – найчисленніший гніздовий хижий птах Києва. За його оцінкою, в місті у 2011 р. нараховувалося 60–65 пар.

Географічне положення урочища Горбачиха робить його важливим екологічним коридором для перелітних птахів. Про це свідчать реєстрація 59 видів мігруючих видів зі списку Боннської конвенції. Урочище та острови Труханів, Долобецький, Жуків, Казачий, Ольжин, Муромець, функціонують як транзитний зелений коридор для мігрантів, зокрема соколоподібних (16 видів), горобцеподібних (21 вид) і гусеподібних (11 видів).

У межах урочища за українською класифікацією виділено основні типи біотопів: континентальні водойми (фото 1–3), лучні та лісові біотопи.

Лісові біотопи, насамперед заплавні вербово-тополеві ліси, займають більшу частину досліджуваної території (75–85%), суттєво впливаючи на формування ценотико-фауністичних комплексів орнітофауни, з них дендро-

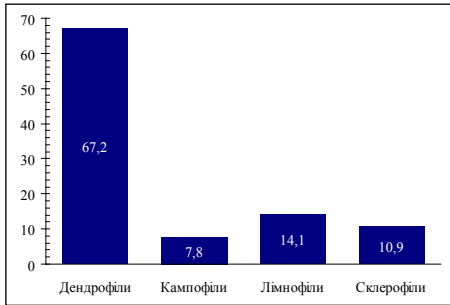


Рис. 3. Екологічні групи птахів (%).

Fig. 3. Ecological groups of birds (%).

Десенка реєструється нечисленний для урочища гніздовий вид – синьошийка (*Luscinia svecica*). На розподіл лучних птахів в орнітофауні впливають лучні біотопи, які характеризуються специфічною часткою рослинності та чагарників. Тут спостерігали гніздування наступних видів: терновий сорокопуд (*Lanius collurio*), лучна трав'янка (*Saxicola rubetra*), жовта плиска (*Motacilla flava*) та звичайна вівсянка (*Emberiza citrinella*).

Внаслідок значних антропогенних змін ландшафтів Києва, орнітоценоз урочища Горбачиха включає синантропні види склерофільного комплексу: хатній горобець (*Passer domesticus*), звичайна кам'янка (*Oenathe oenathe*), які пристосовуються до міських умов, влаштовуючи гнізда безпосередньо в межах міста. Такі види складають 10,9% орнітофауни урочища.

Біотопічний розподіл птахів впливає на їх трофічну структуру. При аналізі трофоструктури угруповань ми враховували всіх, без винятку, птахів, незалежно від статусу перебування.

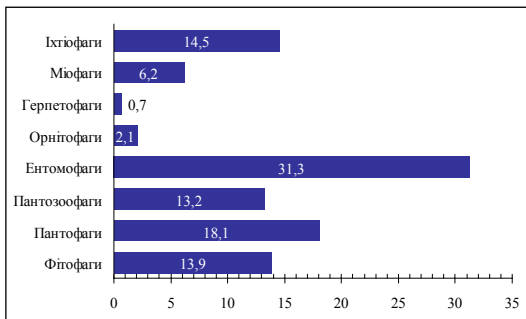


Рис 4. Трофоструктура орнітофауни (%).

Fig. 4. Trophostructure of avifauna (%).

філи становлять 67,2% (рис. 3). Лімнофіли, в тому числі велика (*Acrocephalus arundinaceus*) і ставкова (*A. scirpaceus*) очеретянки, зосереджуються вздовж берегів Десенки та північної затоки, їх частка становить 14,1%. Для водойм і водотоків урочища характерні водно-болотні гніздові види, зокрема крижень (*Anas platyrhynchos*) і водяна курочка (*Gallinula chloropus*). У прибережних вербових лісах вздовж річки

Встановлено наявність 8 біогруп: пантозоофаги, пантофаги, міофаги, герпетофаги, іхтіофаги, орнітофаги, ентомофаги та фітофаги (рис. 4). Найбільше представлені ентомофаги, частка яких становить 31,3%. Відсоток фітофагів, іхтіофагів, пантозоофагів і пантофагів коливався від 13,2% до 18,1%. До ентомофагів здебільшого

належать представники ряду Горобцеподібних, зокрема: синицеві, ластівкові, кропив'янкові, мухоловкові. Крім того, сюди відносяться деякі мартинові (білокрилий (*Chlidonias leucopterus*) і чорний (*Ch. niger*) крячки) та хижак (осоїд (*Pernis apivorus*) і кібчик), а також чорний серпокрилець (*Apus apus*) і одуд (*Upupa epops*). Пантозоофаги представлені переважно сивкоподібними (лісовий (*Tringa ochropus*)

і болотяний (*T. glareola*) коловодники, перевізник (*Actitis hypoleucos*), кулик-сорока, жовтоногий мартин (*Larus cachinnans*)), качками (луток (*Mergus albellus*), чубата чернь (*Aythya fuligula*), гоголь (*Bucephala clangula*)). Трофічна структура орнітофауни дає змогу зрозуміти потенціал харчових ресурсів, доступних у біоценозах, відображаючи екологічні ніші, зайняті певними групами птахів. Це узгоджується з таксономічним аналізом, особливо відзначаючи, що більшість дендрофілів є горобцеподібними птахами, зокрема ентомофагами та пантофагами. Фітофаги представлені переважно видами, що належать до родин голубових і в'юркових. Є багато облігатних дендрофілів, особливо птахів, що гніздяться у кронах, таких як припутень (*Columba palumbus*), сіра ворона (*Corvus cornix*), сіра (*Muscicapa striata*) та строката (*Ficedula hypoleuca*) мухоловки, чикотень (*Turdus pilaris*).

Збереження галерейних лісів у їхньому природному стані різноярусних біоценозів має важливе значення для забезпечення різноманіття гніздових ніш у лісовій екосистемі. Значна частка дуплогніздових видів птахів, серед яких дятли (7 видів), мухоловки (3 види), звичайний підкоришник (*Certhia familiaris*), сіра сова (*Strix aluco*), свідчить про наявність біотопів, сприятливих для їх гніздування. Цінність цих малотрансформованих заплавних лісів полягає в їхньому значному гніздовому потенціалі для птахів, які вибирають різні частини лісової екосистеми для розмноження. Це особливо актуально для видів чагарникового комплексу та птахів, що гніздяться в дуплах, які більш сприйнятливі до втрати місць гніздування через антропогенні перетворення або «благоустрій ландшафту» в межах Київської агломерації.

Серед гніздових видів переважають кроногніздові та дуплогніздові птахи, частка яких становить 35,9% і 29,7% (рис. 5), за ними йдуть наземногніздові

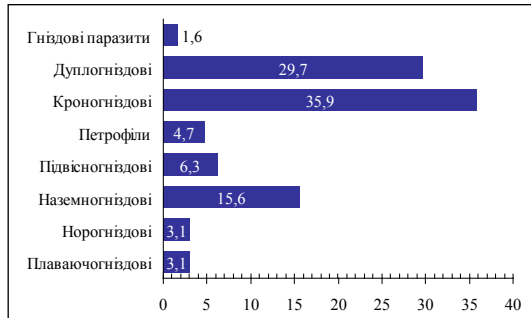


Рис 5. Характеристика орнітофауни за типом гніздування (%).

Fig. 5. Characteristics of avifauna by thye nesting type (%).

види (15,6%). Частка інших екологічних груп перебуває в межах від 1,6% до 6,3%.

Таким чином, неоднорідність ландшафтно-біотопічного комплексу в межах урочища Горбачиха, зокрема заплавних лісів, прилеглих до р. Десенка, та лучно-чагарникових біотопів, сприяє використанню цієї місцевості як середовища живлення різних видів птахів, передусім у сезон міграції. Особливо ця територія важлива для збереження видів, занесених до Червоної книги України: чорний шуліка, зміїд (*Circaetus gallicus*), орлан-білохвіст, скопа (*Pandion haliaetus*), а також для типових видів: звичайний канюк, осоїд, очеретяний лунь. Одним із ефективних шляхів збереження видового різноманіття авіфауни є формування мережі природно-заповідних територій, у тому числі на урбанізованих ділянках міст, що узгоджується з цілями, викладеними в довіднику «Природно-заповідний фонд України» (2009), підкреслюючи важливість інтеграції природоохоронних зусиль у міську структуру. Урочище Горбачиха як напівприродна територія з документально підтвердженим природним походженням є надзвичайною цінною, зокрема, з точки зору біотопних характеристик, рослинності та фауни. Насамперед необхідно забезпечити охорону цього урочища шляхом створення ландшафтного заказника місцевого значення, а потім шляхом включення його до складу Національного парку «Дніпровські острови» (Prychepa et al., 2023).

### Висновки

1. В урочищі Горбачиха виявлено 144 види птахів. Гніздова орнітофауна переважно складається з дендрофілів, при цьому частка дуплогніздових та кроногніздових видів становить 29,0% і 35,5% відповідно. У трофічній структурі переважають ентомофаги (31,3%).

2. Екологічне значення урочища підкреслюється наявністю 15 видів, занесених до Червоної книги України, та 28 видів, включених до списку Резолюції 6 Бернської конвенції.

3. Урочище Горбачиха характеризується природними біотопами, які сприятливі для гніздування та живлення птахів різних екологічних груп. Це є основою для розширення Смарагдової мережі в межах зеленої зони Києва.

4. Біотопи урочища розташовані на перетині міграційних шляхів різних птахів, більшість із яких (61) підлягають охороні відповідно до Боннської конвенції. Збереження заплавних широколистяних лісів, а також біотопів, які створюють передумови для гніздування та живлення рідкісних і вразливих видів птахів, є надзвичайно важливим для їх охорони.

5. Все це дає підстави для створення ландшафтного заказника загальнодержавного значення «Урочище Горбачиха» в межах урбанізованої частини

Києва. Ця територія може стати одним із додаткових елементів при організації національного природного парку «Дніпровські острови» для охорони реліктових і типових ландшафтно-біотопних комплексів заплави Дніпра.

## ЛІТЕРАТУРА

- Белик В.П. (2009): Птицы искусственных лесов степного Предкавказья: состав и формирование орнитофауны в засушливых условиях. Кривой Рог: Минерал. 1-216.
- Василюк О., Борисенко К., Куземко А., Марущак О., Тестов П., Гриник С. (2019): Проектування і збереження територій мережі Емеральд (Смарагдової мережі). Методичні матеріали. К.: «LAT & K». 1-78.
- Гаврилюк М.Н., Грищенко В.Н. (2000): Современное состояние популяции орлана-белохвоста в Среднем Приднпровье. - Беркут. 9 (1-2): 28-38.
- Грищенко В.Н., Гаврилюк М.Н., Атамась Н.С. (2012): Кулик-сорока (*Haematopus ostralegus*) в Среднем Приднпровье. - Беркут. 21 (1-2): 82-92.
- Домашевский С.В. (2002): Наблюдения за миграциями хищных и околоводных птиц в нижнем течении р. Десна. - Авіфауна України. 2: 52-59.
- Домашевский С.В. (2012): Видовой состав и численность дневных хищных птиц, гнездящихся в г. Києве. - Хищные птицы в динамической среде третьего тысячелетия: состояние и перспективы. Тр. VI Междунар. конфер. по соколообразным и совам Северной Евразии, г. Кривой Рог, 27–30 сентября 2012 г. Кривой Рог. 542-544.
- Дубровский Ю.В., Дубровська Л.Д., Котенко А.Г., Титар В.М., Цвельих О.М. (2008): Збереження островів околиць Києва як важливої складової дніпровського екокоридору. - Дніпровський екологічний коридор. К.: Wetlands international Black Sea Programme. 78-85.
- Національний каталог біотопів України / Ред. А.А. Куземко, Я.П. Дідух, В.А. Онищенко, Я. Шеффер. К.: ФОП Клименко Ю.Я., 2018. 1-442.
- Природно-заповідний фонд України: території та об'єкти загальнодержавного значення. К.: ТОВ «Центр екол. освіти та інформації», 2009. 1-332.
- Фесенко Г.В., Бокотей А.А. (2002): Птахи фауни України: польовий визначник. К.: Укр. т-во охорони птахів. 1-416.
- Фесенко Г.В., Бокотей А.А. (2007): Анотований список українських наукових назв птахів фауни України (з характеристикою статусу видів). К. – Львів. 1-111.
- Bibby C., Jones M., Marsden S. (1998): Expedition field techniques: Bird surveys. London: Expedition Advisory Centre, Royal Geographical Society. 1-137.
- Breeding Bird Atlas of Europe. Working Report 1: Non-passeriformes. The Netherlands. 1992. 1-257.
- Ewers R.M., Didham R.K. (2007): The effect of fragment shape and species' sensitivity to habitat edges on animal population size. - Conserv. Biol. 21 (4): 926-936.
- Grishchenko V. (2004): Checklist of the birds of Ukraine. - Беркут. 13 (2): 141-154.
- Prychepa M.V., Kovalenko Yu.O., Hupalo O., Parnikoza I. (2023): Natural values of the Horbacykha tract (Kyiv, Ukraine). - Polish journal of natural sciences. 38 (3): 215-251.
- Yirigui Y., Lee S.W., Nejadhashemi A.P. (2019): Multi-Scale Assessment of Relationships between Fragmentation of Riparian Forests and Biological Conditions in Streams. - Sustainability. 11 (18): 50-60.