


ОРНИТОФАУНА ЗАКАЗНИКІВ «ДОВГИЙ БРІД» І «СОБАЧИЙ ЗУБ» (ЖИТОМИРСЬКА ОБЛАСТЬ)

О.В. Гриб

Українське товариство охорони птахів;

вул. Спортивна, 36а, с-ще Миропіль, Житомирський р-н, Житомирська обл., 13033, Україна
Ukrainian Society for the Protection of Birds;

Sportyvna str., 36a, Myropil, Zhytomyr district, Zhytomyr region, 13033, Ukraine

✉ ghryb.o.v@gmail.com;  Olexandr Ghryb <https://orcid.org/0009-0001-9087-1904>

Ornithofauna of protected areas «Dovhyi Brid» and «Sobachyi Zub» (Zhytomyr region). - O.V. Ghryb. - *Avifauna of Ukraine*. 11. 2025. - Reserves «Dovhyi Brid» and «Sobachyi Zub» are the protected areas in Zhytomyr region with an area of 663 and 543 hectares, respectively. During 2014–2025, 101 species of birds were registered on their territory and in surrounding areas, 10 of which are listed in the Red Book of Ukraine. [Ukrainian].

Key words: fauna, distribution, breeding, wintering, protected area, forest zone.

Заказники «Довгий Брід» і «Собачий Зуб» – природоохоронні території в Житомирській області площею 663 та 543 га відповідно. Протягом 2014–2025 рр. на їх території та в найближчих околицях зареєстровано 101 вид птахів, з яких 10 занесені до Червоної книги України.

Ключові слова: фауна, поширення, гніздування, зимівля, природоохоронна територія, Полісся.

Загальнозоологічний заказник місцевого значення «Довгий Брід» створений рішенням Житомирської обласної ради від 3.03.1995 р. на території Романівського лісництва (кв. 17–22, 39–43) Бердичівського лісгоспу загальною площею 550,0 га. Рішенням Житомирської обласної ради від 29.11.2001 р. його межі розширено на 113,0 га за рахунок кварталів 23–24 Романівського лісництва, загальну площу заказника встановлено в 663,0 га.

Ботанічний заказник місцевого значення «Собачий Зуб» створений рішенням Житомирської обласної ради від 29.11.2001 р. на території Биківського



Район досліджень.

Study area.

лісництва (кв. 36, 37 (вид. 11–13), 41, 42, 46, 52–54) Баранівського ЛМГ загальною площею 543,0 га (Природно-заповідний фонд..., 2015).

Обидва заказники розташовані в Житомирському (за старим адміністративно-територіальним устроєм – Романівському) районі Житомирської області між селами Голубин, Нивна, Залужне та Червоні Хатки Романівської територіальної громади та межують один із одним (рис.). Крім того, до східної межі заказника «Довгий Брід» прилягає ботанічний заказник місцевого значення «Урочище «Пісковня»», який оголошено рішенням Житомирської обласної ради від 8.10.2020 р. на території Соболівського лісництва (кв. 63, вид. 8–11, 18–26) ДП «Романівський лісгосп АПК» площею 22,8 га, а до східної межі заказника «Собачий Зуб» – ботанічна пам'ятка природи місцевого значення «Людвиківка» на території також Соболівського лісництва (кв. 55, вид. 19, 25, 26, 29) ДП «Романівський лісгосп АПК» площею 4,6 га. Таким чином, ці об'єкти природно-заповідного фонду разом формують умовно цілісну природоохоронну територію загальною площею 1233,4 га. Умовність цілісності даної території зумовлена тим, що заказник «Довгий Брід» у східній його частині перетинає автомобільна дорога територіального значення «Романів – Залужне», а заказник «Собачий Зуб» ділить навпіл автомобільна дорога територіально значення «Баранівка – Висока Піч».



Фото 1. Грабово-дубовий ліс. Заказник «Собачий Зуб». 27.10.2019 р.

Фото 2. Молодий березовий ліс. Заказник «Довгий Брід». 21.01.2018 р.

Тут і далі фото автора. Photo 2. Young birch forest.

Photo 1. Hornbeam-oak forest.

Згідно фізико-географічного районування, досліджувана територія відноситься до Баранівсько-Високопічського району Житомирського Полісся (Національний атлас України, 2007).

У рослинному покриві переважають дубові (фото 1), сосново-дубові, а в пониженнях – вільхові ліси. Також значну площу займають похідні березові ліси (фото 2) та штучні насадження сосни звичайної (*Pinus sylvestris*), у меншій мірі – штучні насадження ялини звичайної (*Picea abies*) і дуба червоного (*Quercus rubra*).

Досліджувана територія розташована переважно в басейні р. Случ. Протікають річки Нивна (фото 3) та її ліва притока Голубинка (фото 4). Згідно карт-трюхверстівок другої половини XIX ст. та краєзнавчих матеріалів на території заказника «Довгий Брід» було досить велике болото Криве. А пів-



Фото 3. Річка Нивна. Заказник «Собачий Зуб». 2.04.2017 р.

Фото 4. Річка Голубинка. Заказник «Довгий Брід». 3.04.2016 р.

Photo 3. Nivna river.

Photo 4. Holubynka river.



Фото 5. Болото. Заказник «Довгий Брід». 9.05.2019 р.

Photo 5. Swamp.

Фото 6. Водойма в лісі. Заказник «Собачий Зуб». 11.05.2015 р.

Photo 6. Pond in the forest.

нічніше нього, в заказнику «Собачий Зуб» (Биківське лісництво, частина кв. 52–53), – заболочене урочище Русінське багно (Кондратюк, 2015; наші дані). У минулому на даних територіях проводився видобуток торфу, внаслідок чого на місці боліт утворилося кілька водойм. На сьогодні від суцільного масиву болота Криве залишилося кілька окремих болотяних масивів, з яких бере початок р. Голубинка. Утворені на місці видобутку торфу водойми внаслідок природних сукцесійних процесів переважно повернулися до стану боліт, по краях вони поступово заростають лісом (фото 5). Зі значними площами відкритих водних плес залишаються дві водойми в заказнику «Собачий Зуб» (кв. 52 та 53) (фото 6) і водойма в північно-східній частині заказника «Довгий Брід» (на межі кв. 21–23). Крім того, в околицях заказника «Довгий Брід» в урочищі Пісковня існує водойма, утворена на місці видобування піску (однойменний заказник розташований південніше її).

Невелика східна частина заказника «Довгий Брід» (кв. 24) лежить у басейні р. Тетерів. Тут розташоване болото, яке згідно тих же карт-грехверстівок є західною країною болота Синявка, з якого починається р. Синява, притока другого порядку р. Тетерів.

Згідно Закону України «Про природно-заповідний фонд України» на території заказників забороняються рубки головного користування, суцільні, прохідні, лісовідновні та поступові рубки, видалення захаращеності, а також полювання (Закон України..., 1992). Фактично, на території заказників «Довгий Брід» і «Собачий Зуб» майже не проводяться будь-які легальні рубки. У 2017–2022 рр. не зафіксовано жодної з них. У 2023 р. в заказнику «Довгий Брід» проведені вибіркові санітарні рубки у кварталах 23 і 24 на площі 20,8 га.* Вирубка була проведена виключно в таксаційних виділах, що прилягають

* Згідно даних із сайту <https://lk.ukrforest.com/forest-tickets>

до автомобільної дороги «Романів – Залужне» та, ймовірно, не в останню чергу була зумовлена необхідністю попередження випадків падіння дерев на неї. Натомість у заказниках широко розповсюджені нелегальні рубки, найчастіше це прибирання вітровальних і буреломних дерев. На жаль, важливість мертвої деревини для лісових екосистем не усвідомлюється не лише місцевим населенням, а й працівниками лісгосподарських підприємств. Орієнтовно наприкінці 2016 чи на початку 2017 р. на території заказника «Довгий Брід», у тому числі на межі із заказником «Собачий Зуб», було викопано мережу каналів загальною довжиною кілька кілометрів з метою обмеження доступу до заказника та попередження нелегальних рубок, хоча в подальшому в кількох місцях перетину з лісовими дорогами вони були засипані. В окремих місцях канали прориті просто із боліт, що, ймовірно, спричинило їх часткове осушення. Попри заборону, території заказників використовуються для полювання, а в заказнику «Собачий Зуб» (кв. 53) по 2024 р. стояла мисливська вежа (навесні 2025 р. вона виявилася зруйнованою). Крім того, території обох заказників, розташовуючись біля автомобільних доріг, зазнають значного антропогенного навантаження під час збору чорниць і грибів, прилегли до доріг ділянки лісу є дуже засміченими.

Заказники «Довгий Брід» і «Собачий Зуб» відомі широкому загалу завдяки зростанню тут гірського центральноєвропейського виду еритронія собачого зуба (*Erythronium dens-canis*), яке є єдиним на Українському Поліссі (Природно-заповідний фонд..., 2015; Гриб, 2019). Також цікавим є факт знаходження тут у минулому німецької колонії Людвиківка (Кондратюк, 2010). Згідно карти-двохверстівки, вона лежала на північний схід від досліджуваної території. Нинішнє с. Залужне розташоване на її місці, але на значно меншій площі. Проте невелика частина заказника «Довгий Брід» (північна частина кв. 21) займає території, де в минулому були двори цієї німецької колонії. А до межі цього ж квартала прилягає її кладовище.

По орнітофауні даної території в літературі наявні лише фрагментарні відомості, зокрема, про спостереження деяких рідкісних і малочисельних видів (Гриб, 2017, 2023; Мокрицький, 2019; Вобленко та ін., 2020), або ж короткі загальні відомості в довідковій літературі по природно-заповідному фонду Житомирської області (Орлов та ін., 2001).

Матеріал і методика

Матеріал для статті зібрано в ході обстежень території заказників у 2014–2025 рр.

Обстеження проводили переважно під час одноденних обліків у світлу пору доби. Для уточнення видового складу птахів із нічною активністю про-

ведена ночівля на досліджуваній території з 5 на 6.06.2021 р. За один облік проходили в середньому близько 12 км маршруту.

При визначенні статусу перебування видів до гніздових віднесені ті, гніздування яких було доведене (знахідки гнізд, погано літаючих пташенят, дорослих птахів із характерною поведінкою), або гніздування хоч і не встановлене, але не підлягає сумніву (неодноразові спостереження звичайних для регіону видів у характерних гніздових біотопах). До ймовірно гніздових віднесено види, котрі спостерігали менш регулярно або в не зовсім характерних для них біотопах.

При наведенні місць спостереження птахів наводиться нумерація кварталів відповідних лісництв згідно матеріалів лісовпорядкування 2018 р.

Класифікація птахів за екологічними групами за В.П. Біліком (2000).

Метою роботи було проведення якомога повнішої інвентаризації складу орнітофауни заказників «Довгий Брід» і «Собачий Зуб», встановлення статусу перебування видів, моніторинг за станом рідкісних видів, а також встановлення значення досліджуваної території у збереженні орнітофауни.

Результати

У ході досліджень на території заказників та в їх найближчих околицях виявлено 101 вид птахів. Із них 5: малий погонич (*Porzana parva*), дрімлюга (*Caprimulgus europaeus*), крутиголовка (*Jynx torquilla*), лісовий жайворонок (*Lullula arborea*), звичайна вівсянка (*Emberiza citrinella*) – знайдені лише на прилеглий території, проте для всіх їх зустрічі в межах обох заказників є достатньо ймовірними. У гніздовий період зафіксовано 89 видів (74 – гніздові, 12 – імовірно гніздові, 3 – не гніздові), на зимівлі – 31. Ще 8 видів виявлені лише під час міграцій.

Повний перелік зареєстрованих видів наведений у таблиці 1.

По видах, занесених до Червоної книги України*, водно-болотяних, а також деяких інших рідкісних і малочисельних для регіону спостережень наведені короткі повидові нариси нижче.

Малий норець (*Podiceps ruficollis*). Рідкісний гніздовий вид. Трапляється на водоймах у заказнику «Собачий Зуб» (кв. 52–53), на водоймі в заказнику «Довгий Брід» (кв. 21–23), а також виявлений на прилеглий території в урочищі Пісковня.

Бугай (*Botaurus stellaris*). Рідкісний імовірно гніздовий у минулому вид. Єдина зустріч відбулася 26.04.2014 р., коли на болоті в заказнику «Довгий Брід» було зареєстровано вокалізацію самця.

* Список для IV видання затверджений наказом № 29 Міністерства захисту довкілля та природних ресурсів України від 29.01.2021 р.

Таблиця 1

Склад орнітофауни заказників «Довгий Брід» і «Собачий Зуб»
Composition of ornithofauna of the reserves «Dovhyi Brid» and «Sobachyi Zub»

| Вид | Статус | ДБ | СЗ | ЧКУ | ЕГ |
|------------------------------|--------|----|----|-----|-----|
| <i>Podiceps ruficollis</i> | Г | + | + | | Л |
| <i>Botaurus stellaris</i> | Г? | + | | | Л |
| <i>Egretta alba</i> | Н | + | | | Л |
| <i>Ardea cinerea</i> | Г | + | + | | Л |
| <i>Ciconia ciconia</i> | Н | + | | | Д |
| <i>C. nigra</i> | Г | + | + | + | Д |
| <i>Anas platyrhynchos</i> | Г | + | + | | Л |
| <i>A. crecca</i> | Г | + | + | | Л |
| <i>Pernis apivorus</i> | Г? | + | | | Д |
| <i>Circus pygargus</i> | Н | + | | + | К |
| <i>C. aeruginosus</i> | Г | + | + | | Л |
| <i>Accipiter gentilis</i> | Г, З | + | + | | Д |
| <i>A. nisus</i> | Г?, З | + | + | | Д |
| <i>Buteo buteo</i> | Г, З | + | + | | Д |
| <i>Aquila pomarina</i> | Г | + | + | + | Д |
| <i>Falco subbuteo</i> | Г? | | + | | Д |
| <i>Tetrastes bonasia</i> | Г? | | + | + | Д |
| <i>Grus grus</i> | Г | + | + | + | Л |
| <i>Rallus aquaticus</i> | Г | + | + | | Л |
| <i>Porzana parva</i> | Гп | | | | Л |
| <i>Gallinula chloropus</i> | Г | + | | | Л |
| <i>Fulica atra</i> | Г? | + | | | Л |
| <i>Tringa ochropus</i> | Г | + | + | | Л |
| <i>T. nebularia</i> | М | + | | | Л |
| <i>Gallinago gallinago</i> | Г | + | | | Л |
| <i>Scolopax rusticola</i> | Г | + | + | | Д |
| <i>Columba palumbus</i> | Г | + | + | | Д |
| <i>C. oenas</i> | Г? | | + | + | Д |
| <i>Cuculus canorus</i> | Г | + | + | | Д/Л |
| <i>Glaucidium passerinum</i> | З | | + | + | Д |
| <i>Strix aluco</i> | Г, З | + | + | | Д |
| <i>S. nebulosa</i> | Г | + | + | + | Д |
| <i>Caprimulgus europaeus</i> | Гп | | | | Д |

Продовження таблиці 1

Continuation of the Table 1

| Вид | Статус | ДБ | СЗ | ЧКУ | ЕГ |
|-----------------------------------|--------|----|----|-----|----|
| <i>Upupa epops</i> | Г | + | | | С |
| <i>Jynx torquilla</i> | Гп | | | | Д |
| <i>Picus canus</i> | Г, 3 | + | + | | Д |
| <i>Dryocopus martius</i> | Г, 3 | + | + | | Д |
| <i>Dendrocopos major</i> | Г, 3 | + | + | | Д |
| <i>D. medius</i> | Г, 3 | + | + | | Д |
| <i>D. leucotos</i> | Г, 3 | + | + | + | Д |
| <i>D. minor</i> | Г, 3 | + | + | | Д |
| <i>Lullula arborea</i> | Гп | | | | Д |
| <i>Anthus trivialis</i> | Г | + | + | | Д |
| <i>Motacilla alba</i> | Г | + | + | | Л |
| <i>Lanius collurio</i> | Г | + | | | Д |
| <i>L. excubitor</i> | 3 | + | | + | Д |
| <i>Oriolus oriolus</i> | Г | + | + | | Д |
| <i>Sturnus vulgaris</i> | Г | + | СЗ | | С |
| <i>Garrulus glandarius</i> | Г, 3 | + | + | | Д |
| <i>Corvus corax</i> | Г, 3 | + | + | | Д |
| <i>Troglodytes troglodytes</i> | Г, 3 | + | + | | Д |
| <i>Prunella modularis</i> | М | + | + | | Д |
| <i>Locustella luscinioides</i> | Г | + | | | Л |
| <i>L. fluviatilis</i> | Г? | + | | | Л |
| <i>Acrocephalus schoenobaenus</i> | Г? | | + | | Л |
| <i>A. palustris</i> | Г | + | | | Л |
| <i>A. scirpaceus</i> | Г | + | + | | Л |
| <i>A. arundinaceus</i> | Г | + | + | | Л |
| <i>Hippolais icterina</i> | Г | + | + | | Д |
| <i>Sylvia atricapilla</i> | Г | + | + | | Д |
| <i>S. borin</i> | Г | + | | | Д |
| <i>S. communis</i> | Г | + | + | | Д |
| <i>S. curruca</i> | М | + | | | Д |
| <i>Phylloscopus trochilus</i> | Г | + | + | | Д |
| <i>Ph. collybita</i> | Г | + | + | | Д |
| <i>Ph. sibilatrix</i> | Г | + | + | | Д |
| <i>Regulus regulus</i> | Г, 3 | + | + | | Д |
| <i>R. ignicapillus</i> | Г | + | + | + | Д |
| <i>Ficedula hypoleuca</i> | Г | + | + | | Д |

Закінчення таблиці 1

End of the Table 1

| Вид | Статус | ДБ | СЗ | ЧКУ | ЕГ |
|--------------------------------------|--------|----|----|-----|----|
| <i>F. albicollis</i> | Г | + | + | | Д |
| <i>F. parva</i> | Г | + | + | | Д |
| <i>Muscicapa striata</i> | Г | + | + | | Д |
| <i>Phoenicurus phoenicurus</i> | Г | + | + | | Д |
| <i>Erithacus rubecula</i> | Г | + | + | | Д |
| <i>Luscinia luscinia</i> | Г | + | | | Д |
| <i>Turdus pilaris</i> | М | + | + | | Д |
| <i>T. merula</i> | Г | + | + | | Д |
| <i>T. iliacus</i> | М | + | + | | Д |
| <i>T. philomelos</i> | Г | + | + | | Д |
| <i>T. viscivorus</i> | Г, 3 | + | + | | Д |
| <i>Panurus biarmicus</i> | М | | + | | Л |
| <i>Aegithalos caudatus</i> | Г, 3 | + | + | | Д |
| <i>Parus palustris</i> | Г, 3 | + | + | | Д |
| <i>P. montanus</i> | Г, 3 | + | + | | Д |
| <i>P. cristatus</i> | Г, 3 | + | + | | Д |
| <i>P. ater</i> | Г, 3 | + | + | | Д |
| <i>P. caeruleus</i> | Г, 3 | + | + | | Д |
| <i>P. major</i> | Г, 3 | + | + | | Д |
| <i>Sitta europaea</i> | Г, 3 | + | + | | Д |
| <i>Certhia familiaris</i> | Г, 3 | + | + | | Д |
| <i>Fringilla coelebs</i> | Г | + | + | | Д |
| <i>F. montifringilla</i> | М | + | + | | Д |
| <i>Serinus serinus</i> | Г? | + | | | Д |
| <i>Chloris chloris</i> | Г?, 3 | + | + | | Д |
| <i>Spinus spinus</i> | 3 | + | + | | Д |
| <i>Carduelis carduelis</i> | Г?, 3 | + | + | | Д |
| <i>Acanthis flammea</i> | М | + | + | | Д |
| <i>Pyrrhula pyrrhula</i> | 3 | + | + | | Д |
| <i>Coccothraustes coccothraustes</i> | Г | + | + | | Д |
| <i>Emberiza citrinella</i> | Гп | | | | Д |
| <i>E. schoeniclus</i> | Г, 3 | + | | | Л |

Примітки. Г – гніздовий, Г? – імовірно гніздовий, Гп – гніздовий на прилеглий території, З – зимуючий, М – пролітний і кочовий (виявлений лише в періоди міграції та кочівель); EG – екологічні групи: Д – дендрофіли, Л – лімнофіли, К – кампофіли, С – склерофіли; ЧКУ – Червона книга України; ДБ – заказник «Довгий Брід», СЗ – заказник «Собачий Зуб».



Фото 7. Молоді сірі чаплі у гнізді. Заказник «Довгий Брід». 8.07.2017 р.
Photo 7. Young Grey Herons in a nest.

Перший випадок гніздування однієї пари зареєстрований у 2017 р. в заказнику «Довгий Брід». У 2018 р. тут гніздилися вже 2 пари, у 2019 р. – виявлено 4 гнізда, з яких на 3 вирости пташенята. 9.05.2020 р. тут знайдено вже 10 гнізд, причому частина з них збудована на деревах біля краю болота, але кількість гніздових пар явно не перевищувала 4–5, і вже під час наступного візиту в заказник, 5.07, вдалося виявити лише 7 із них, а жилими були лише гнізда на деревах серед болота. У 2021 р. гніздова чисельність залишалася такою ж. У 2023–2024 рр. вона скоротилася лише до однієї пари, проте у 2024 р. сіра чапля також загніздилася в заказнику «Собачий Зуб». 22.05 тут виявлено чотири гнізда, з яких лише одне було зайнятим. У 2025 р. колонія в заказнику «Довгий Брід» пустувала, а в заказнику «Собачий Зуб» зайнятими були всі чотири гнізда. У виводках реєстрували від 1 до 4 пташенят (фото 7).

Чорний лелека (*Ciconia nigra*). Рідкісний гніздовий вид. Наші спостереження припали на час збільшення посушливості клімату, що спричинило зменшення успішності гніздування та чисельності чорних лелек (Юрко, 2017, 2020). Ці ж тенденції зафіксовано й на території заказників «Довгий Брід» і «Собачий Зуб». Так, за 10 років спостережень (2016–2025) зафіксовано 16 випадків зайняття лелеками гнізд (табл. 2). З них лише в 4 було успішне гніздування (фото 8), ще у 2 випадках гніздування точно було, але неуспішне (під

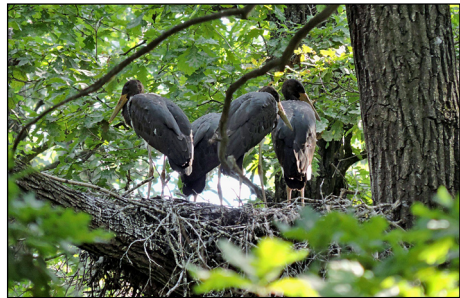


Фото 8. Молоді чорні лелеки на гнізді. Заказник «Собачий Зуб». 14.07.2018 р.
Photo 8. Young Black Storks in a nest.

Велика біла чапля (*Egretta alba*). Рідкісний літучий вид. 11.05.2015 р. на водоймі в заказнику «Довгий Брід» (кв. 21–23) спостерігали 1 птаха.

Сіра чапля (*Ardea cinerea*). Нечисленний гніздовий вид. У заказниках є невелика гніздова колонія цієї чаплі. Гнізда розташовані серед боліт на сухих деревах у заказнику «Довгий Брід» (кв. 19) і на поодинокій живій вільсі чорній (*Alnus glutinosa*) в заказнику «Собачий Зуб» (кв. 53).

гніздами знайдені рештки загиблих пташенят). У 2 випадках лелеки, на нашу думку, лише збудували ще одне гніздо поряд із тим, де гніздилися. В решті 8 випадків можна лише припускати чи лелеки взагалі приступали до гніздування, чи лише відвідували гнізда.

Деградація кормових біотопів і низькі показники успішності гніздування в попередні роки спричинила падіння гніздової чисельності чорних лелек. На території обох заказників у 2020–2022 та 2025 рр. спостерігалися птахи на гніздах, але чи приступали до розмноження – точно не відомо. У 2020, 2022 і 2025 рр. вони взагалі займали тут лише одне гніздо, тоді як у 2017–2019 рр. таких гнізд було не менше двох. У 2016 р., коли виявлене лише одне зайняте гніздо, на нашу думку, їх могло бути і два, оскільки на той час досліджувана територія ще не була повністю обстежена, й наступного року, 2.04.2017 р., знайдене гніздо в заказнику «Собачий Зуб», яке цілком імовірно існувало як мінімум і в попередньому році.

Відстань між зайнятими гніздами складала 2,6–2,7 км. У 2016 р., якщо припустити гніздування чорних лелек у заказнику «Собачий Зуб», вона могла становити 2,0 км. У 2019 р. в заказнику «Довгий Брід» поряд із жилим гніздом лелеки збудували ще одне на відстані 0,9 км від нього. На нашу думку, враховуючи загальні тенденції до скорочення чисельності гніздових пар, а також те, що в заказнику «Собачий Зуб» лелеки гніздилися також, наявність третьої гніздової пари на даній території є дуже малоімовірною, і це гніздо збудували птахи, які гніздилися у кварталі 41. Аналогічний випадок стався у 2023 р., коли лелеки збудували ще одне гніздо на відстані 0,7 км від жилого (табл. 2). Проте варто зауважити, що в попередні роки на території неподалік, у центральній частині урочища Романівська дача, реєстрували успішне гніздування чорних лелек на відстані 0,9 км (3.06.2017 р. на одному гнізді спостерігали двоє пташенят, на іншому – мінімум двоє, точно порахувати не вдалося, бо при наближенні спостережника до гнізда, вони присіли) та 1,1 км (28.06.2014 р. в обох гніздах спостерігали по троє пташенят) між гніздами. В лісі північніше с-ща Миропіль нами зареєстровано випадок зайняття чорними лелеками гнізд на відстані 0,8 км одне від одного (Гриб, 2017 з доповненням). Але в цьому разі немає певності, що це були окремі гніздові пари, хоча птахів на цих гніздах бачили в один і той же день, 26.04.2015 р. А ще раніше, в 1999 р., на території колишнього Володарськ-Волинського району Житомирської області було зареєстровано гніздування трьох пар чорних лелек у межах одного кварталу лісу (Весельський, 2017).

Всі знайдені нами гнізда на території заказників «Довгий Брід» і «Собачий Зуб» розмішені на розлогих дубах звичайних (*Quercus robur*). Гніздові ділянки розташовані в місцях, які не зазнають значного антропогенного навантаження, на них чи біля них не проводяться рубки. Натомість, не-

Таблиця 2

Спостереження за гніздами чорного лелеки на території заказників «Довгий Брід» і «Собачий Зуб»
Observations of Black Stork nests on the territory of reserves «Dovhyyi Brid» and «Sobachyyi Zub»

| Роки | Місце знаходження гнізд | | | | | | Відстань між заселеними гніздами, км |
|------|--|--|------------------------------|------------|------------------------------|-----|--------------------------------------|
| | Дб, кв. 22 | Дб, кв. 39 | Дб, кв. 41 | Дб, кв. 41 | СЗ, кв. 46 | | |
| 2016 | Збудоване нове гніздо, пташенят не було. | | Порожнє. | | ? | 1-2 | 2,0? |
| 2017 | Гніздилися бородата сова. | | Невдале гніздування. | | Займалося, пташенят не було. | 2 | 2,7 |
| 2018 | Порожнє. | | Займалося, пташенят не було. | | 4 пташенят. | 2 | 2,7 |
| 2019 | Гніздо впало. | Збудоване нове гніздо, пташенят не було. | 1 пташеня. | | Невдале гніздування. | 2* | 2,7 |
| 2020 | | Займалося, пташенят не було. | Гніздо впало. | | Порожнє. | 1 | |
| 2021 | | Займалося, пташенят не було. | | | Займалося, пташенят не було. | 2 | 2,6 |
| 2022 | | Займалося, пташенят не було. | | | Порожнє. | 1 | |

| | | | | | |
|------|-------------|--|---|-----|--|
| 2023 | 3 пташенят. | Збудоване нове гніздо, пташенят не було. | Порожнє. | 1** | |
| 2024 | Порожнє. | Гніздо впало. | 3 пташенят. | 1 | |
| 2025 | Порожнє. | | Займалося, поряд виявлено рештки дорослого птаха. | 1 | |

Примітки. ДБ – заказник «Довгий Брід», СЗ – заказник «Собачий Зуб», кв. – квартал лісництва, ? – гніздо точно існувало, але було знайдене нами лише наступного року, * – гнізда в заказнику «Довгий Брід» розташовані на відстані 0,9 км одне від одного, і, найбільш імовірно, належали одній парі чорних лелек, ** – гнізда в заказнику «Довгий Брід» розташовані на відстані 0,7 км одне від одного, і, найбільш імовірно, належали одній парі чорних лелек.

подалік, у заказнику «Баранівський» зареєстровано успішне гніздування цього виду на відстані близько 60 м від автомобільної дороги (Гриб, 2022б). Це наштовхує нас на думку, що основним негативним фактором для гніздування чорних лелек є спричинена зростанням посушливості клімату деградація або повне зникнення водно-болотних біотопів, які є кормовими угіддями для цього виду. Це особливо актуально для досліджуваної території, бо її гідрографічна мережа сформована хоч і густою сіткою водотоків та численних невеликих стоячих водойм і заболочених територій, але вони всі дрібні, і в першу чергу потерпають від посухи.

Крижень (*Anas platyrhynchos*). Нечисленний гніздовий вид. Трапляється на водоймах і болотах обох заказників. Неодноразово спостерігали виводки.

Чирок-свистунець (*A. crecca*). Нечисленний гніздовий вид. Трапляється на водоймах і болотах обох заказників, але рідше попереднього виду. Гніздування підтверджено 3.07.2022 р., коли на заболоченій ділянці лісу перед насипом по південній межі заказника «Довгий Брід» (кв. 41) відмічено виводок із 4–5 птахів (спостереження проведено разом із О.С. Панчуком). Птахів, імовірно, виявили не всіх через погану оглядовість території.

Осоїд (*Pernis apivorus*). Рідкісний імовірно гніздовий вид. Територіальних птахів двічі реєстрували в заказнику «Довгий Брід». 11.05.2017 р. спостерігали одного осоїда, який пролетів у межах лісового полого (кв. 42). 5.07.2020 р. бачили двох птахів: один типової морфи пролетів, подаючи

голос, низько над лісом, інший – світлої морфи – довго ширяв неподалік над болотом (кв. 40–41).

Лучний лунь (*Circus pygargus*). Рідкісний літуючий вид. Дорослого самця, який пролетів низько над лісовим болотом із розрідженим очеретяним покривом у заказнику «Довгий Брід» (кв. 19), імовірно, полюючи, спостерігали 11.05.2017 р. Зазначений біотоп є нехарактерним для цього луня, але, в даному випадку, птаха бачили з близької відстані і жодних сумнівів у правильності його визначення немає.

Очеретяний лунь (*C. aeruginosus*). Нечисленний гніздовий вид. Трапляється на болотах, порослих очеретом (*Phragmites australis*), на території обох заказників.

Великий яструб (*Accipiter gentilis*). Рідкісний гніздовий вид. У 2016 р. виявили зайняте гніздо в сосновому лісі на сосні звичайній у північній частині заказника «Довгий Брід» (кв. 21). Яструби займали його в усі наступні роки спостережень. Крім того, один факт гніздування зареєстровано в заказнику «Собачий Зуб» (кв. 52) у 2019 р. Гніздо було розміщене в сосновому лісі на сосні звичайній. У подальшому це гніздо не займалося, і швидко обвалилося.

Малий яструб (*A. nisus*). Рідкісний імовірно гніздовий вид. Територіального птаха, який ширяв, подаючи голос, спостерігали 9.05.2020 р. над узліссям біля болота в заказнику «Довгий Брід» (кв. 41). 5.07.2020 р. в цьому ж місці знову відмітили одного яструба. 16.07.2022 р. один птах ширяв низько над болотом у заказнику «Собачий Зуб» (кв. 53).

Звичайний канюк (*Buteo buteo*). Нечисленний гніздовий вид. Оціночна гніздова чисельність – 3–5 пар із тенденцією до зниження. За час досліджень достовірно зареєстровано 9 випадків гніздування на 5 гніздах, із яких 4 розташовані на дубі звичайному, 1 – на сосні звичайній.

Малий підорлик (*Aquila pomarina*). Рідкісний гніздовий вид. Чисельність скоротилась. У 2016–2019 рр. припускаємо гніздування не менше двох пар, у 2020–2022 рр. – не більше однієї. Так, 21.05.2016 р. в заказнику «Довгий Брід» знайшли два зайнятих гнізда (Гриб, 2017). Крім того, в цей же день спостерігали ще територіальну пару в іншому місці, на східній межі цього заказника. Одне зі знайдених у цей день гнізд (на вільсі чорній у кв. 42 займалося підорликом до 2019 р.), інше (на дубі звичайному у кв. 22) – обвалилося ще у 2016 р. В заказнику «Собачий Зуб» (кв. 46) відмічено гніздування у 2019 та 2022 рр. на одному й тому ж гнізді на дубі звичайному. У 2020–2021, 2023–2025 рр. підорликів у заказниках чи їх околицях не реєстрували взагалі.

Великий підсоколик (*Falco subbuteo*). Рідкісний імовірно гніздовий вид. 9.05.2019 р. двоє птахів тривалий час ширяли над водоймою в заказнику «Собачий Зуб» (кв. 52).

Рябчик (*Tetrastes bonasia*). Рідкісний імовірно гніздовий вид. Пошукам цього виду було приділено значну увагу. В найбільш типових для перебування рябчика місцях програвали запис його голосу. Незважаючи на це, спеціальні пошуки на території обох заказників не мали успіху. Лише 25.09.2022 р. було зафіксовано й записано голос рябчика на ділянці молодого березового лісу в північній частині заказника «Собачий Зуб» (кв. 46).

Сірий журавель (*Grus grus*). Рідкісний гніздовий вид. Зустрічається на лісових болотах обох заказників (Гриб, 2017). Одного разу, 9.05.2020 р., журавель був відмічений на широкій відкритій ділянці заплави р. Нивна в заказнику «Собачий Зуб». Оціночна гніздова чисельність 1–2 пари. Можливо, трапляється не щорічно, зокрема, у 2016, 2021–2024 рр. журавлів на досліджуваній території не спостерігали.

Пастушок (*Rallus aquaticus*). Нечисленний гніздовий вид. Зареєстрований на болотах заказників «Довгий Брід» (кв. 24 та 39) і «Собачий Зуб» (кв. 53). На нашу думку, вид поширений на досліджуваній території значно ширше, й може бути виявлений на всіх болотах і водоймах з більш-менш значними заростями прибережної трав'янистої рослинності.

Малий погонич (*Porzana parva*). На території обох заказників не відмічався. На прилеглий території в урочищі Пісковня 22.05.2024 р. зафіксовано вокалізацію одного птаха.

Водяна курочка (*Gallinula chloropus*). Рідкісний гніздовий вид. У 2020–2021 рр. зустрічали на водоймі в заказнику «Довгий Брід» (кв. 21–23). Зокрема, 5.07.2020 р. спостерігали двох дорослих птахів і виводок із 5 пташенят. Також водяних курочок двічі зареєстровано на прилеглий території. 26.04.2014 р. одного птаха бачили на заболоченій ділянці вздовж насипу в південній частині заказника «Довгий Брід», але з боку, що не входить до нього (кв. 58). 8.07.2017 р. двох водяних курочок зафіксували на водоймі в урочищі Пісковня.

Лиска (*Fulica atra*). Рідкісний імовірно гніздовий вид. На території обох заказників цей вид довгий час не відмічався. Проте кілька пар лисок гніздяться на прилеглий території в урочищі Пісковня. 22.05.2024 р. одного птаха вперше вдалося зареєструвати в заказнику «Довгий Брід» (кв. 21–23). 18.05.2025 р. в цьому ж місці відмічено 2 ос.

Лісовий коловодник (*Tringa ochropus*). Нечисленний гніздовий вид. Зустрічається на болотах і водоймах обох заказників та на прилеглий території в урочищі Пісковня.

Великий коловодник (*T. nebularia*). Рідкісний пролітний вид. 25.04.2021 р. одного птаха бачили на водоймі в заказнику «Довгий Брід» (кв. 21–23).

Бекас (*Gallinago gallinago*). Рідкісний гніздовий вид. Зрідка трапляється у гніздовий період на болотах у заказнику «Довгий Брід» і на прилеглий



Фото 9. Сова бородата на гнізді. Заказник «Довгий Брід». 9.05.2019 р.
Photo 9. Great Grey Owl in a nest.

«Собачий Зуб» (кв. 53) на ділянці старого дубового лісу біля болота, а 1.06.2025 р. – в цьому ж заказнику у старому сосново-дубовому лісі (кв. 54).

Сичик-горобець (*Glaucidium passerinum*). Рідкісний зимуючий вид. 16.02.2023 р. одного птаха було зареєстровано в заказнику «Собачий Зуб» (кв. 52) (Гриб, 2023).

Бородата сова (*Strix nebulosa*). Рідкісний гніздовий вид. Зареєстровано два випадки гніздування в заказнику «Довгий Брід». 11.05.2017 р. бородату сову знайдено на гнізді чорного лелеки на ділянці старого розрідженого дубового лісу поряд із болотом (кв. 22). При повторному відвідуванні території на гніздовому дереві виявлено одне пташеня, згодом прилетіли дві дорослі сови (Гриб, 2017). 9.05.2019 р. виявлене зайняте цим видом гніздо в дубовому лісі в південній частині заказника (кв. 41), до якої прилягала досить велика вирубка на території, що не входить до його складу (фото 9). Дане гніздування було невдалим. Під час наступного нашого візиту, 2.06, сов тут не виявили. 18.05.2025 р. зареєстровано гніздування бородатої сови також у заказнику «Собачий Зуб» (кв. 52). На гнізді перебувало троє пташенят, одне з яких постійно подавало голос. На короткий час (менше хвилини) на гніздо прилетів дорослий птах, але дуже швидко відлетів назад.

Дрімлюга (*Caprimulgus europaeus*). Виявлений лише на прилеглій території. 9.05.2019 р. одного збитого автотранспортом птаха знайдено на дорозі «Романів – Залужне» дещо північніше заказника «Довгий Брід».

Білоспинний дятел (*Dendrocopos leucotos*). Нечисленний гніздовий вид. Відмічався в більшості обліків, але завжди в малій кількості (як правило, 1–2 реєстрації за облік, максимально – 4 реєстрації). Гніздування доведено 9.05.2020 р. в заказнику «Довгий Брід» (кв. 23), коли на ділянці мішаного старого лісу з осики (*Populus tremula*), берези (*Betula* sp.) та сосни виявлене зайняте дупло, розташоване в осиці.

території в заказнику «Урочище “Пісковня”».

Вальдшнеп (*Scolopax rusticola*). Нечисленний гніздовий вид. Ввечері 5.06.2021 р. спостерігали токування двох птахів: на межі заказників «Довгий Брід» (кв. 24) і «Урочище “Пісковня”» та в заказнику «Собачий Зуб» (кв. 54).

Голуб-синяк (*Columba oenas*). Рідкісний імовірно гніздовий вид. 11.05.2017 р. токуючого птаха зареєстрували в заказнику «Соба-

Лісовий жайворонок (*Lullula arborea*). Виявлений лише на прилеглий до заказників території. 21.05 та 16.07.2017 р. одного птаха фіксували на краю лісу в урочищі Пісковня.

Сірий сорокопуд (*Lanius excubitor*). Рідкісний зимуючий вид. 7.12.2019 р. одного птаха зареєстрували на болоті в заказнику «Довгий Брід» (кв. 24).

Солов'їна кобилочка (*Locustella luscinioides*). Рідкісний гніздовий вид. По одному співаючому самцю реєстрували тричі на одному й тому ж болоті в заказнику «Довгий Брід» (кв. 19): 21.05.2016 р., 11.05.2017 р. та 15.05.2018 р.

Річкова кобилочка (*L. fluviatilis*). Рідкісний імовірно гніздовий вид. 21.05.2016 р. співаючого самця зареєстрували на заболоченій ділянці в заказнику «Довгий Брід» (кв. 39).

Лучна очеретянка (*Acrocephalus schoenobaenus*). Рідкісний імовірно гніздовий вид. 6.06.2021 р. та 18.05.2025 р. співаючого самця зареєстрували в заказнику «Собачий Зуб» на сфагновому болоті з розрідженими заростями очерету (кв. 53).

Чагарникова очеретянка (*A. palustris*). Рідкісний гніздовий вид. 8.07.2017 р. одного птаха з їжею у дзьобі, який дуже непокоївся, спостерігали в чагарникових заростях по краю болота в заказнику «Довгий Брід» (кв. 40–41). 22.05.2024 р. співаючий самець відмічений у такому ж біотопі цього заказника (кв. 19).

Ставкова очеретянка (*A. scirpaceus*). Нечисленний гніздовий вид. Зустрічається на всіх болотах із заростями очерету на території обох заказників і на прилеглий території в урочищі Пісковня.

Велика очеретянка (*A. arundinaceus*). Нечисленний гніздовий вид. Зустрічається там само, де й ставкова очеретянка, але чисельність її вища.

Жовточуба золотомушка (*Regulus regulus*). Рідкісний гніздовий і звичайний зимуючий вид. У гніздовий період на досліджуваній території спостерігали 5 разів. Зокрема, в заказнику «Собачий Зуб» (кв. 53) 11.05.2015 р. один птах зареєстрований у куртині ялини серед соснового лісу (Гриб, 2017), а 9.05.2020 р. – в мішаному лісі з перевагою ялини. В заказнику «Довгий Брід» 21.05.2016 р. самець співав у старому сосновому лісі (кв. 23), а 4.06.2023 р. та 18.05.2025 р. на ділянці сосново-ялинового лісу відмічено спів 1 та 2 самців відповідно (кв. 21).

Червоночуба золотомушка (*R. ignicapillus*). Нечисленний гніздовий вид. Завдяки характерній пісні та сильній приуроченості до ділянок лісу за участю ялини, цих золотомушок досить легко виявити. За один облік реєстрували не більше 4 разів.

Строката мухоловка (*Ficedula hypoleuca*). Рідкісний гніздовий вид. 11.05.2017 р. 2 співаючих самців виявили в заказнику «Собачий Зуб» (кв. 53). 15.05.2018 р. самець співав у заказнику «Довгий Брід» (кв. 18), 6.06.2021 р. – в заказнику «Собачий Зуб» (кв. 46), 4.06.2023 р. – в цьому ж заказнику (кв. 46).

Мала мухоловка (*F. parva*). Нечисленний гніздовий вид. Майже всі зустрічі цих мухоловок припадають на ділянки грабово-дубових лісів. Зокрема, співаючих самців зустрічали в такому біотопі в заказниках «Довгий Брід» (кв. 17–20, 23) і «Собачий Зуб» (кв. 42, 46, 52, 53). В останньому (кв. 54) 16.07.2022 р. спостерігали самця в сосново-дубовому лісі, який дуже непокоївся поряд із сухим зламаним на висоті близько 3 м стовбуром берези, в якому, ймовірно, було гніздо.

Звичайна горихвістка (*Phoenicurus phoenicurus*). Рідкісний гніздовий і пролітний вид. 9.05.2019 р. в заказнику «Собачий Зуб» зареєстровано двох співаючих самців на ділянках світлих сосново-дубових лісів (кв. 46 і 54). 6.06.2021 р. співаючого самця виявлено в цьому ж заказнику у світлому дубово-сосновому лісі (кв. 52). 14.10.2020 р. самку чи молодого птаха спостерігали на краю болота в заказнику «Довгий Брід» (кв. 41).

Дрізд-омелюх (*Turdus viscivorus*). Нечисленний гніздовий вид. Зустрічається регулярно на ділянках старих лісів обох заказників, але завжди в малій кількості (1–3 реєстрації за один облік).

Вусата синиця (*Panurus biarmicus*). Рідкісний кочовий вид. 16.10.2022 р. двох птахів спостерігали в очеретяних заростях на водоймі в заказнику «Собачий Зуб» (кв. 52).

Щедрик (*Serinus serinus*). Рідкісний ймовірно гніздовий вид. Безпосередньо на досліджуваній території зареєстрований один раз. 29.04.2018 р. самець щедрика співав у заказнику «Довгий Брід» скраю сосново-ялинового насадження біля автомобільної дороги (кв. 21). Поява цього виду на досліджуваній території зумовлена близькістю до с. Залужне. На прилеглий до заказників території, по узліссях з боку того ж населеного пункту, цей вид відмічається регулярно.

Очеретяна вівсянка (*Emberiza schoeniclus*). Рідкісний гніздовий і зимуючий вид. Відмічалася лише на болотах заказника «Довгий Брід» (кв. 24, 40, 41).

* * *

Крім видів, зазначених у таблиці 1, над досліджуваною територією відмічені також транзитно пролітні польовий лунь (*Circus cyaneus*), зміїд (*Circaetus gallicus*), золотиста бджолоїдка (*Merops apiaster*), рогатий (*Erethophila alpestris*) і польовий (*Alauda arvensis*) жайворонки. Полюють над територією заказників чорний серпокрилець (*Apus apus*), сільська (*Hirundo rustica*) та міська (*Delichon urbica*) ластівки.

Обговорення

Отримана в ході досліджень інформація, на нашу думку, свідчить про важливу роль заказників «Довгий Брід» і «Собачий Зуб» у збереженні орні-

тофауни, зокрема, її раритетної частини. Наявність старих лісів забезпечує місцями гніздування чорного лелеку та хижих птахів. Особливо це актуально для чорного лелеки, якому для розміщення гнізда потрібні масивні старі дерева. У зв'язку з інтенсифікацією ведення лісового господарства в масивах експлуатаційних та інших лісів з меншим рівнем охорони (захисні та рекреаційні ліси) навіть окремі такі дерева стають все більшою рідкістю. Разом з тим, збереження ділянок старого лісу є недостатнім для охорони чорного лелеки та значної кількості хижих птахів, оскільки їх кормові біотопи часто розташовані на луках, болотах і водоймах за межами лісів. Мінімізація проведення лісгосподарських робіт на території заказників забезпечує наявність тут відносно значної кількості сухостійних дерев, що сприятливо впливає на популяцію білоспинного дятла, а також суттєво знижує фактор турбування, що дозволяє перебувати тут сірому журавлю.

Ландшафтна різноманітність території заказників, а саме поєднання лісових і водно-болотних біотопів, а також неоднорідність лісової рослинності (поєднання листяних і хвойних лісів), зумовлює значне багатство орнітофауни. Водночас, водно-болотні біотопи обох заказників самі по собі відносно бідні птахами, зокрема, в порівнянні з рибогосподарськими ставами (Гриб, 2022а).

При збереженні нинішніх тенденцій трансформації природних екосистем можна спрогнозувати подальше збіднення фауни ліснофільних видів птахів внаслідок сукцесійних змін водно-болотних біотопів, які останнім часом пришвидшуються кліматичними змінами. Водночас, через інтенсифікацію ведення лісового господарства (омолодження лісів, заміна природних лісів штучними насадженнями, часто із чужорідних видів, масові санітарні рубки в лісах, де заборонені чи обмежені рубки головного користування) та зменшення лісистості території через знищення необлікованих лісів може зрости значення території заказників в охороні дендрофільних видів птахів, у тому числі тих, які на даний час, не входять до різних охоронних списків.

ЛІТЕРАТУРА

- Белик В.П. (2000): Птицы степного Придонья: формирование фауны, ее антропогенная трансформация и вопросы охраны. Ростов-на-Дону: Изд-во РГПУ. 1-376.
- Весельский М.Ф. (2017): Чорний лелека на Житомирщині. - Наук. зап. Державного природознавчого музею. 33: 33-42.
- Вобленко А.С., Шешурак П.Н., Кедров Б.Ю. (2020): Находки позвоночных, внесенных в Резолюцию 6 Бернской конвенции, на территории Украины. - Знахідки видів рослин, тварин та грибів, що знаходяться під охороною, в Україні. Вінниця: Твори. 64-70. (Серія: «Conservation Biology in Ukraine». Вип. 19).
- Гриб О.В. (2017): Спостереження рідкісних та маловивчених видів птахів у Житомирській та Хмельницькій областях у 2009–2017 рр. - Беркут. 26 (2): 83-89.
- Гриб О.В. (2019): Знахідки рослин, занесених до Червоної книги України, в Житомирській та Хмельницькій областях. - Знахідки рослин і грибів Червоної книги та Бернської конвенції

- (Резолюція 6). К. – Чернівці: Друк Арт. 1: 216-221. (Серія: «Conservation Biology in Ukraine». Вип. 11).
- Гриб О.В. (2022a): Орнітофауна долини р. Будичина (Житомирська область). - Авіфауна України. 10: 22-52.
- Гриб О.В. (2022b): Гніздова орнітофауна заказника «Баранівський» (Житомирська область). - Авіфауна України. 10: 52-58.
- Гриб О.В. (2023): Зимові фауна й населення птахів південно-західної частини Житомирської області та прилеглих територій. - Беркут. 32 (1-2): 53-63.
- Закон України «Про природно-заповідний фонд України» від 16.06.1992 р. № 2456-XII. URL: <https://zakon.rada.gov.ua/laws/show/2456-12>.
- Кондратюк О.П. (2010): Романів та вся Романівщина. Історичні нариси. Житомир: Вид-во Євенок О.О. 1-216.
- Кондратюк О.П. (2015): Мала енциклопедія Романівщини. Житомир: Вид-во Євенок О.О. 1-232.
- Мокрицький П. (2019): Зустрічі тварин Червоної книги України на Житомирщині. - Матеріали до 4-го видання Червоної книги України. Тваринний світ. К. 3: 219. (Серія: «Conservation Biology in Ukraine». Вип. 7).
- Національний атлас України / Ред. Л.Г. Руденко. К.: ДНВП «Картографія», 2007. 1-440.
- Орлов О.О., Сиренький С.П., Подобайло А.В., Сесін В.А. (2001): Заповідна Житомирщина. К.: Фітосоціоцентр. 1-196.
- Природно-заповідний фонд Житомирської області. Довідник / Ред. О.О. Орлов. Житомир – Новоград-Волинський: Вид-во «НОВОград», 2015. 1-404.
- Юрко В.В. (2017): Гнездовая биология черного аиста (*Ciconia nigra*) в Полесском государственном радиационно-экологическом заповеднике (Беларусь). - Беркут. 26 (1): 43-48.
- Юрко В.В. (2020): Деградація популяцій прибрежно-водних птахів в Полесському державному радіаційно-екологічному заповіднику (Білорусь). - Орнітологічні дослідження в країнах Північної Європи. Тез. XV Міжр. орнітол. конфер. Північної Європи, присвяченої пам'яті акад. М.А. Мензбира (165-літтю со дня народження і 85-літтю со дня смерті). Мінськ: Білоруська наука. 518-519.