

Українське товариство охорони птахів



# **Білий лелека в Україні** **Результати VIII Міжнародного обліку** **2024 року**

**В. М. Грищенко**



**Київ – 2024**

**Б**ілий лелека в Україні численний і широко розповсюджений вид. Поширений він практично на всій території країни, живе поруч із людиною, гніздиться в населених пунктах. Через південно-східні області проходить межа гніздового ареалу виду. Протягом усього ХХ ст. лелеки поступово розселялися все далі на схід, ареал пульсував, межа його постійно змінювалася. Процес цей продовжувався й на початку ХХІ ст. Білий лелека належить до найбільш популярних наших птахів. З ним пов'язана велика кількість народних повір'їв та прикмет, є безліч згадок його у прислів'ях та приказках, віршах, піснях, казках, легендах, різноманітних художніх творах. Є значне розмаїття й народних назв – чорногуз, бусел, бузько, боцян, гайстер.

Для вивчення стану світової популяції білого лелеки періодично проводяться міжнародні обліки цих птахів. Перший був організований німецькою орнітологічною станцією Россіттен 90 років тому – у 1934 р. Другий пройшов у 1958 р., третій – у 1974 р. Після



*Переважає більшість лелечих гнізд зараз знаходиться на стовпах електроліній, с. Келеберда на Черкащині*



*Білий лелека – один із найбільш популярних наших птахів*

цього їх стали проводити раз на 10 років під егідою міжнародної організації по охороні птахів BirdLife International. Черговий VIII проходив у 2024 р. В Україні його організувало ГО “Українське товариство охорони птахів” за фінансової підтримки Союзу охорони природи та біорізноманіття Німеччини (NABU). В цьому обліку брали участь не тільки науковці, а й велика кількість аматорів. Додаток для смартфонів SMART Mobile дав змогу закартувати знайдені гнізда. Багато інформації було знайдено в інтернеті – в соцмережах, на сайтах бьордвочерів, фотографів-анімалистів та електронних базах даних. Попередня інформація збиралася також у 2023 р. Рахували заселені гнізда, їх розміщення, по можливості – і кількість пташенят у гнізді.

Провести повний перепис лелечих гнізд, як це роблять у багатьох країнах, у наших умовах неможливо. Лелек в Україні дуже багато, територія велика, а от людей, котрі згодні витратити свій час на облік цих птахів, обмаль. Тому чисельність

Розміщення гнізд у відсотках від загальної кількості облікованих в Україні

Рік	Всього гнізд	Відсоток гнізд, розміщених на					З них на штучних гніздівлях
		деревах	стовпах	будівлях	водонапірних баштах	в інших місцях	
1994	5816	39,4	33,3	12,7	13,1	1,6	8,0
2004	9104	33,8	41,0	9,3	13,4	2,4	8,6
2014	6320	18,0	66,2	3,5	10,7	1,5	9,5
2024	3129	7,7	79,8	3,6	7,4	1,6	13,5

популяції доводиться визначати шляхом оцінок і розрахунків, про це мова йтиме далі. Але такі обліки дають важливу інформацію про зміни екології білого лелеки протягом десятиліть.

Передусім, це розміщення гнізд. Колись більшість із них знаходилася на солом'яних та очеретяних стріхах. Але з часом “м'які дахи” зникли, бузьки перебралися на дерева. У 1960–1970-х рр. вони почали масово освоювати нові місця гніздування – водонапірні башти та стовпи електроліній. І якщо башт (найчастіше лелеки гніздяться на так званих баштах Рожновського) в населених пунктах небагато, то стовпи дали чорногузам практично необмежені можливості для влаштування гнізд. Зручне для гніздування дерево ще треба пошукати, а от стовпи є скрізь. Не на будь-якому з них можна збудувати гніздо, але придатних набагато більше, ніж лелек. Саме цим пояснюється така “любов” їх до електромереж. З точки зору людей це не найкращий вибір, але іншого ми птахам не залишили. Та і для лелек такий спосіб гніздування може стати небезпечним. Окрім усього іншого, стовпи – не дуже надійні опори для гнізд. З часом лелечі будівлі перекошуються, можуть падати, їх легше скидає сильний вітер. Але незважаючи ні на що, відсоток гнізд на стовпах протягом останніх десятиліть неухильно зростає. Це добре видно з наведених у таблиці результатів чотирьох міжнародних обліків білого лелеки в Україні – V (1994 р.), VI (2004 р.), VII (2014 р.) і нинішнього. Всі їх проводило Українське товариство охорони птахів.

Як бачимо, частка гнізд на стовпах вже досягає майже 80%, причому зростає швидкими темпами. Ще 30 років тому вона становила лише третину, а 10 років тому – не перевищувала двох третин. Передусім це стовпи електроліній, хоча поступово збільшується кількість тих, що спеціально вкопані для лелек із штучними гніздівлями, або залишені птахам – із відключеними проводами. А от гнізда на деревах, які



*Гніздо білого лелеки на старому вітряку в с. Бубнівська Слобідка на Черкащині*

зовсім недавно переважали, поступово стали рідкістю. Разом із тим росте й кількість нещасних випадків – загибель лелек на ЛЕП, загорання гнізд, короткі замикання. Зменшити гостроту проблеми можна тільки одним способом – побудовою штучних гніздівель. Кількість їх збільшується, але все ще залишається недостатньою – всього 13,5%. Тому серед заходів по охороні білого лелеки цей напрямок роботи можна вважати одним із пріоритетних. Тим більше, що приваблювання цього птаха на гніздування – давня народна традиція, треба всіляко сприяти її відродженню. Частіше всього штучні платформи для гніздування лелек влаштовують на стовпах, рідше – на деревах, зовсім рідко – на дахах будівель. Трапляються і спеціальні конструкції, зроблені для гніздування лелек – платформи на вкопаних металевих трубах, ажурних щоглах, дерев'яних пірамідах із жердин і т.п. Зменшується також відсоток гнізд бузьків на будівлях і водонапірних баштах. Гнізда на дахах уже стали справжньою екзотикою. Що цікаво, лелеки примудряються будувати гнізда навіть на шиферній покрівлі.

Інші місця гніздування чорногузів – це пам'ятники, стели біля доріг, металеві щогли ЛЕП і т.п. Частка їх невелика й залишається стабільною.

Другий цікавий і важливий аспект – розподіл місць гніздування. У частині населених пунктів були проведені повні обліки у 2014 і 2024 рр. Їх не так багато, але до



*Штучна гніздівеля для лелек на бетонному стовпі, с. Писарівка на Полтавщині*



*Штучна гніздівеля для лелек на металевій щоглі, с. Новий Биків на Чернігівщині*



*Гніздо білого лелеки на пам'ятнику в с. Богдани на Черкащині*

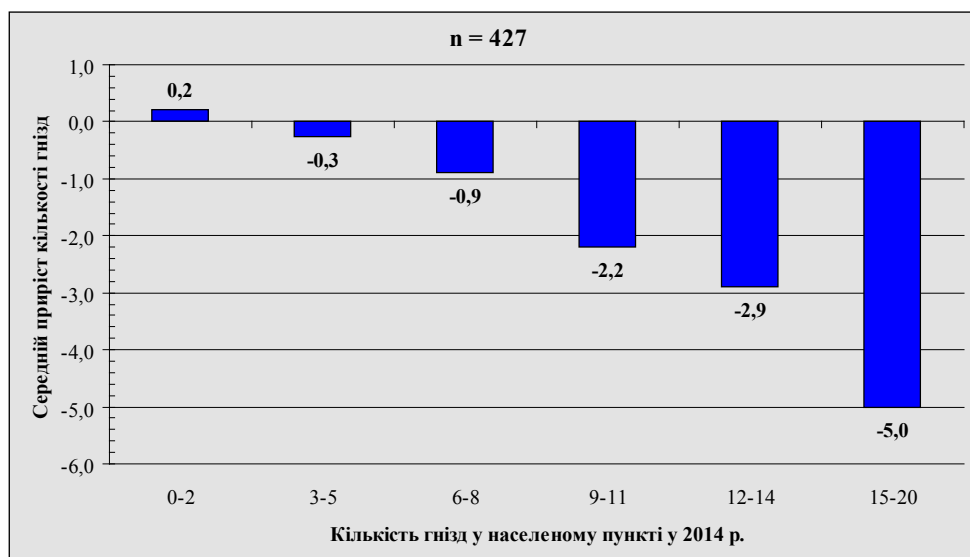
статньо, щоб виявити деякі важливі закономірності. Перш за все, можна порівняти, як змінилася чисельність. Такі дані є для 432 сіл, селищ і навіть деяких міст із 23 областей України – від Закарпаття до Луганщини та Криму. У 2014 р. заселених гнізд не було виявлено у 94 пунктах, до 2024 р. вони з'явилися у 29 з них (30,9%). Майже скрізь по одному, в одному випадку – 3. Там, де було єдине гніздо (106 пунктів), у 17,0% випадків їх кількість збільшилася (додалося від 1 до 5 гнізд), у 64,2% залишилася без змін і у 18,9% гнізда зникли зовсім. У населених пунктах із двома гніздами (61) тенденції були практично рівнозначними: у 31,1% із них чисельність лелек зменшилась, у 34,4% – залишилася без змін, у 34,4% – зросла. А от там, де гнізд було багато, ситуація виявилася зовсім іншою – кількість їх переважно зменшилась. У селах, де налічувалося 10–15 гнізд (24), чисельність лелек знизилась у 70,8% випадків, залишилася без змін – у 8,3% випадків, зросла – у 20,8% випадків. Там же, де було від 16 до 26 гнізд (6), кількість їх зменшилася скрізь – усі 100%. Переважало скорочення чисельності й у населених пунктах, де було від 3 до 9 гнізд (141): у 52,5% вона зменшилась, у 17,7% випадків – залишилася без змін, у 29,8% – збільшилась.

Якщо виключити з розрахунків 4 села, які виявилися своєрідними оазами для лелек – чисельність тут зросла більш як удвічі, вимальовується чітка закономірність. Подивіться на діаграму. Там, де у 2014 р. заселених лелечих гнізд було зовсім мало – взагалі відсутні або лише 1–2, кількість їх трохи зросла, в середньому додалося 0,2 гнізда



*Одне з улюблених місць годівлі лелек – свіжий покіс*

на населений пункт. А от далі йде спад, і він тим більший, чим вищою була початкова чисельність. Звичайно, не у всіх населених пунктах кількість гнізд зменшилася, це середні показники, але тенденція добре виражена. Даних по точках, де було більше 20 гнізд, зовсім мало, проводити розрахунки по них неможливо. Але та інформація, що є, цілком вписується в цю закономірність. Так, у селищі Миропіль у Житомирській області у 2014 р. було 26 гнізд, а у 2024 р. – 18. У колонії білого лелеки на околиці с. Морівськ у Чернігівській області у 2014 р. налічувалося 30 заселених гнізд, а у 2023 р. – всього 10.



*Залежність зміни кількості гнізд у пунктах обліку від їх початкової чисельності*

Причина цього – перш за все погіршення кормової бази для лелек. До цього приводить тотальне розорювання луків і пасовищ, занепад тваринництва, значне переважання на полях кукурудзи й соняшника. Плюс зловживання отрутохімкатами. Зниження чисельності в місцях, де вона дуже висока, приводить до зменшення конкуренції за кормові ресурси. Гнізда білого лелеки з’явилися подекуди й у селах, де їх багато років не було. Вони розташовані в ландшафтах, які ці птахи не дуже люблять – порізана ярами горбиста місцевість, суцільні поля навколо і т.п. На цьому фоні добре виділяються села, де відбувається концентрація лелек на гніздуванні. Тут вони поки що знаходять достатню кількість їжі. Так, у с. Піщане Черкаської області справжнє мереживо вулиць і різноманітних лучних ділянок біля них. Через село протікає річка Супій, у нього впадає невеличка притока Ковраєць, та ще й луки посмуговані численними меліоративними каналами. І в селі збереглося тваринництво. На луках пасуть корів і косять сіно. Все це створює сприятливі умови для гніздування лелек. Кількість гнізд тут збільшилася з 12 у 2014 р. до 25 у 2024 р.

Чому важливе тваринництво? Найкращий кормовий біотоп для бузьків – луки, на яких пасуть худобу або косять сіно. У високій траві всілякої живності більше, але спіймати здобич там значно важче. Зовсім інша справа, якщо трава “підстрижена” коровами чи скошена. Люблять ці птахи й “пастися” біля корів або коней. Ті злякують різних дрібних тварин, яких і ловлять лелеки. А на свіжих покосах вони можуть збиратися великими групами й цілими зграями. Тварини, що живуть у траві, рапто-



*“Лелеча вулиця” в с. Підгірці біля Києва*

во втрачають прихисток і стають легкою здобиччю. Важлива для лелек також весняна повінь на річках, найбільш сприятливий час – період її спаду. На добре прогрітому мілководді багато різноманітної поживи. Та ще й по мірі зменшення площі водного дзеркала концентрація її збільшується. Ткни дзьобом – і щось та зловиш. Ось чому порушення нормального гідрорежиму на річках, а тим більше затоплення їх заплав, має негативний вплив. Необхідна й наявність доступної прісної води. Якщо берег річки чи ставка геть заріс очеретом або верболозами, лелека туди не полізе. Потрібне відкриття мілководдя. Покращують умови для бузьків меліоративні канали на осушених болотах. Тим більше, що там можна не тільки воду знайти, а й щось уполовати.

Останнім часом лелеки знайшли новий кормовий біотоп із практично не обмеженою кількістю їжі. Це сміттєзвалища біля великих міст. Число гнізд навколо них зростає з кожним роком. Показовий приклад у цьому відношенні – с. Підгірці біля південної околиці Києва. Поблизу від нього знаходиться найбільше в Україні сміттєзвалище. Чисельність лелек тут зростає стрімкими темпами. У 2021 р. в селі налічувалося 18 заселених гнізд, у 2023 р. їх було вже 30, а у 2024 р. аж 45. Тобто за три роки чисельність виросла у 2,5 рази, а за рік – на 50%. На деяких ділянках вулиць гнізда є практично на кожному стовпі. А ще їх тут можна побачити на будівлях, що в наш час трапляється нечасто. Крім того, в Підгірцях висока успішність розмноження лелек. У 2024 р. в багатьох гніздах було по 4–5 пташенят, хоч загалом цей рік для білого лелеки в Україні не дуже сприятливий, і такі великі виводки зустрічалися не часто.



*Виводок із 6 пташенят у с. Вінниці на Київщині*



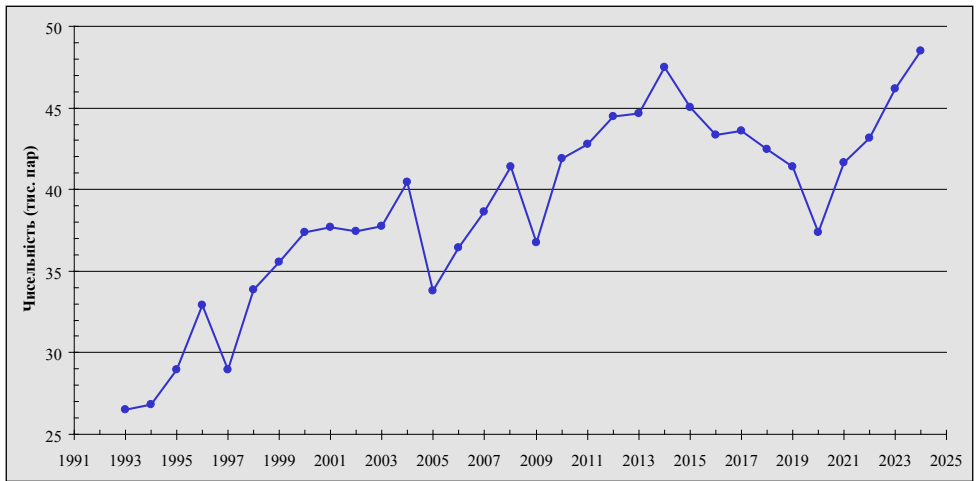
*Лелечата після вильоту з гнізда гуляють по сільській вулиці, с. Глинськ на Кіровоградщині*

На сміттєзвалищі біля Підгірців годуються літні бродячі зграї лелек, деяка кількість птахів кожного року тут зимує. Концентрація лелек спостерігається і в інших подібних місцях – на сміттєзвалищах в околицях Рівного, Харкова, Хмельницького та інших великих міст.

Отже, відбувається добре помітний перерозподіл гнізд із двома протилежними тенденціями: лелеки змушені або концентруватися там, де їжі вистачає, або розосереджуватися й шукати нові місця гніздування.

Успішність розмноження білих лелек і у 2023, і у 2024 рр. була посередньою. Середня кількість пташенят на гніздову та успішну пару близька до багаторічної норми, частка неуспішних пар – дещо менша. У гніздах налічувалося найчастіше по 2–3 лелечат. Великі виводки траплялися рідко. Найбільша їх кількість виявлена у згаданих раніше Підгірцях в околицях Києва: у 22,5% гнізд було по 5 пташенят, у 27,5% – по 4. Найменшу кількість пташенят – по 1 – тут мали лише 2,5% лелечих пар. У двох гніздах на лівобережжі Дніпра виросло по 6 пташенят – у с. Нова Гребля Черкаської області та в с. Вінниці Київської області.

Загалом під час VIII Міжнародного обліку в Україні зареєстровано більше 3,2 тис. заселених гнізд білого лелеки. В середньому на один населений пункт із повним обліком (враховуючи ті, де лелек точно не було) налічувалося 3,1 гнізда. Найбільше їх було в с. Підгірці біля Києва – 45. Можливо є й села з вищою чисельністю лелек, але інформації про них не надійшло. 72,4% населених пунктів, де проведений повний облік (814), мали не більше 3 гнізд, 84,4% – не більше 5, 96,3% – не більше 10. Лише у 3,2% населених пунктів їх було від 11 до 20. Ну а більше 20 – мали взагалі лічені одиниці. Найбільше сіл із великою кількістю лелечих гнізд зареєстровано в 10 областях,



*Модельовання загальної чисельності гніздової популяції білого лелеки в Україні в 1993–2024 рр. на основі моніторингових спостережень*

переважно північних – Волинській, Рівненській, Київській, Чернігівській, Сумській, Полтавській та ін. В 11,7% обстежених населених пунктів гнізд не було зовсім.

Але така підсумкова кількість нарахованих гнізд – це навіть не верхівка айсберга, а тільки її кінчик. Чисельність лелек в Україні вища більше ніж на порядок. Оцінити її, як і під час попередніх міжнародних обліків, можна лише шляхом розрахунків. За основу візьмемо оцінку чисельності гніздової популяції станом на 2014 р. – 45–50 тис. гніздових пар. Вона була зроблена на основі повного обліку в центральній частині України.

Розрахунки показують, що у 2024 р. вона була приблизно такою ж, як і у 2014 р. Різниця між кількома використаними для цього показниками близька до нуля, відхиляється від нього не більше, ніж на кілька відсотків у той чи інший бік. Так, середня кількість гнізд на населений пункт із повним обліком не змінилась: у 2024 р. – 3,1, у 2014 р. – 3,0. Розподіл їх за числом гнізд був практично таким же – 95,2% мали не більше 10 гнізд. Максимальна кількість – 50. Незважаючи на описаний вище перерозподіл гнізд, загальна густина населення лелек на повністю обстеженій території (238 населених пунктів на площі 5,2 тис. км<sup>2</sup> в межах Київської та Черкаської областей) залишилася стабільною – 9,5 гніздових пар на 100 км<sup>2</sup>.

Проте все це не означає, що за 10 років з українською популяцією білого лелеки нічого не відбувалося. Найбільш надійно динаміку її чисельності описує моделювання за даними моніторингових спостережень. Щорічне обстеження мережі пробних ділянок, яка охоплює всі регіони України, дає змогу тримати під контролем стан популяції виду, простежувати зміни чисельності та успішність розмноження. Зокрема, за змінами кількості заселених гнізд на постійних ділянках можна вирахувати середній показник приросту. У 2014–2021 рр. для розрахунку цих показників використовувалися дані зі 115–121 моніторингових ділянок. Це давало змогу отримувати цілком репрезентативну характеристику не тільки для країни в цілому, а й для окремих регіонів. У 2022–2024 рр. даних надходило вже менше (44–50 ділянок), але принаймні для

оцінки змін чисельності в Україні в цілому їх цілком достатньо. А вже маючи базову оцінку розміру популяції та щорічні показники її зміни, можна змодельовати динаміку загальної чисельності. Результати цього моделювання бачимо на графіку.

Видно, що чисельність гніздової популяції була максимальною у 2014 р. Після цього почався тривалий період депресії, викликаній ширококомасштабною посухою. Найбільш сильні її прояви протягом кількох років “кочували” по різних регіонах України. Це привело до поступового зниження чисельності лелек. У 2015–2022 рр. вона коливалась у межах 40–45 тис. пар. “Провал” чисельності у 2020 р. викликаний сильною посухою й навесні, майже 10% лелечих пар того року взагалі не гніздилися. А ті, що все-таки приступили до розмноження, виростили зовсім мало пташенят. Вже у 2021 р., з

покращенням ситуації, гніздова популяція повністю відновилась і почалось її поступове зростання. У 2022 р. збільшення популяції було невеликим, але у 2023–2024 рр. темпи його значно прискорились. Як видно з графіка, у 2024 р. чисельність української популяції білого лелеки повернулася на рівень 2014 р. Враховуючи наближеність розрахунків, її знову можна оцінити в **45–50 тис. гніздових пар**.



*Стовпи електроліній – не дуже надійні опори для гнізд білого лелеки. Нерідко вони перекошуються, а іноді й зовсім падають. Перехняблені оселі птахи навесні надбудовують і вирівнюють. Це може повторюватися не один раз. Зрештою такі гнізда стають “багатоповерховими”, як оце в с. Мартинівка на Черкащині.*

### **Що можна почитати про білого лелеку в Україні:**

Грищенко В.М. Білий лелека. Чернівці, 1996. 127 с.

Грищенко В.М. Чарівний світ білого лелеки. Чернівці: Золоті литаври, 2005. 160 с.

Грищенко В.М., Яблонівська-Грищенко С.Д. (2017): Чисельність і розподіл гнізд білого лелеки (*Ciconia ciconia*) в центральній частині Лісостепу України у 2014–2017 рр. - Беркут. 26 (1): 11-42.

Грищенко В.М., Яблонівська-Грищенко С.Д. Тридцять років моніторингу популяції білого лелеки в Україні (1992–2021). Чернівці: Друк Арт, 2023. 296 с.

Смогоржевський Л.О. Фауна України. Т. 5. Птахи. Вип. 1. Київ: Наукова думка, 1979. 188 с.

### **Підсумкова карта з результатами картування гнізд розміщена на Google Maps:**

[https://www.google.com/maps/d/edit?mid=1173Hqc\\_atVAeQ5F4X3Mgv-j6CNDZIEs&usp=sharing](https://www.google.com/maps/d/edit?mid=1173Hqc_atVAeQ5F4X3Mgv-j6CNDZIEs&usp=sharing)

**Українське товариство охорони птахів (ТОП)** – неурядова організація, яка займається охороною птахів та їх природних середовищ існування.



Товариство – потужна громадська організація, здатна впливати на рішення в природоохоронній сфері на національному рівні. ТОП є українським партнером BirdLife International – міжнародної сім'ї природозахисних організацій, за підтримки якої, не зважаючи на існуючу ситуацію в Україні, триває діяльність зі збереження природного довкілля нашої держави.

**Адреса для листування:**

а/с 143, м. Київ, 03150

+380 44 339-99-81

[uspb@birdlife.org.ua](mailto:uspb@birdlife.org.ua)

[www.birdlife.org.ua](http://www.birdlife.org.ua)

**NABU – Союз охорони природи та біорізноманіття Німеччини** – найстаріша природоохоронна організація Німеччини, яка налічує понад 900 тис. членів і прихильників і є найбільшою за кількістю членів.



Увага міжнародних проєктів NABU прикута до клімату та збереження біорізноманіття. Перевага надається ініціативам, які, окрім практичної охорони природи, поліпшують конкретні умови життя місцевого населення та сприяють сталому розвитку

[www.nabu.de](http://www.nabu.de)

