

ПТИЦЫ ДВУРЕЧАНСКОГО НАЦИОНАЛЬНОГО ПРИРОДНОГО ПАРКА И ЕГО ОКРЕСТНОСТЕЙ (ХАРЬКОВСКАЯ ОБЛАСТЬ)

М.В. Банник¹, М.О. Высочин², А.А. Атемасов^{1,2}, Т.А. Атемасова³, Т.Н. Девятко⁴

¹ Харьковский национальный университет имени В.Н. Каразина, НИИ биологии; пр. Свободы, 4, г. Харьков, 61022, Украина
V.N. Karazin Kharkiv National University, Research Institute of Biology; Svobody sq., 4, Kharkiv, 61022, Ukraine

² Двуречанский национальный природный парк; ул. Привокзальная, 51, пос. Двуречное, Двуречанский р-н, Харьковская обл., 62701, Украина
Dvorichansky National Park; Privokzal'na str., 51, Dvorichne, Dvorichansky district, Kharkiv region, 62701, Ukraine

³ Харьковский национальный университет имени В.Н. Каразина, биологический факультет; пр. Свободы, 4, г. Харьков, 61022, Украина
V.N. Karazin Kharkiv National University, Biological Faculty; Svobody sq., 4, Kharkiv, 61022, Ukraine

⁴ Харьковский национальный университет имени В.Н. Каразина, Музей природы; ул. Тринклера, 8, г. Харьков, 61022, Украина
V.N. Karazin Kharkiv National University, Museum of Nature; Trinkler str., 8, Kharkiv, 61022, Ukraine

✉ М.В. Банник (M.V. Banik), e-mail: mbanik@mail.ru

Birds of Dvorichansky National Park and its outskirts (Kharkiv region). - M.V. Banik, M.O. Vysochin, A.A. Atemasov, T.A. Atemasova, T.N. Devyatko. - *Berkut*. 22 (1). 2013. - Dvorichansky National Park (north-eastern part of Kharkiv region, NE Ukraine) was organised in 2009 with an aim to protect unique chalk steppes rich in endemic plant species. The park is situated in a valley of Oskil river. It is the main tributary of Siversky Donets river, the biggest watercourse of Eastern Ukraine. Main habitats within the park territory are chalk steppe and chalk outcrops, oak forests and flood-plain meadows. The total of 188 bird species was recorded in the park and its outskirts (Dvorichansky district of Kharkiv region) since the inception of bird surveys in the area in late XIX century. According to the data gathered in 2008–2013 years, 133 species are now certainly or probably breeding in the study area including some rare species e.g. Ruddy Shelduck, Scops Owl and Paddyfield Warbler. The waterfowl and waterbirds are underrepresented due to general scarcity of wetland habitats within the territory. Consequently, small-sized yet unique steppe lakes situated on third terrace of Oskil river valley host a bunch of species e.g. Little Grebe, Black-necked Grebe, Red-necked Grebe, Pochard, Paddyfield Warbler and others which breed exclusively in this habitat. In last decade Redshank, Jackdaw, Rook, Pied Flycatcher and Isabelline Wheatear ceased breeding in the area due to shifts of the ranges caused mainly by changes in agricultural practice in post-Soviet time. [Russian].

Key words: fauna, habitat distribution, breeding, migration, protected area.

Двуречанский национальный природный парк расположен в северо-восточной части Харьковской области в долине р. Оскол. Он организован в 2009 г. с целью охраны уникальных меловых степей, богатых эндемичными видами растений. Всего на территории парка и в его окрестностях (Двуречанский район Харьковской области) с конца XIX в. зарегистрировано 188 видов птиц. По данным, собранным в 2008–2013 гг., 133 вида сейчас достоверно или предположительно гнездятся. Среди них такие редкие в регионе виды как огарь, сплюшка, индийская камышевка. Околоводных птиц мало из-за небольшого разнообразия соответствующих местообитаний. Ряд видов гнездится на уникальных степных озерах третьей террасы Оскола – малая, черношейная и серощекая поганки, красноголовый нырок и др. За последнее десятилетие перестали гнездиться травник, галка, грач, мухоловка-пеструшка, каменка-плясунья. Связано это как с изменениями границ ареалов, так и с происходящими в последнее время преобразованиями в практике сельского хозяйства, прежде всего, со снижением пастбищной нагрузки.

Ключевые слова: фауна, биотопическое распределение, гнездование, миграция, охраняемая природная территория.

Меловые степи, распространенные по коренным берегам рек Восточной Украины в бассейнах Дона и Миуса, представляют собой хорошо сохранившиеся степные сообщества, богатые редкими, эндемичными видами растений (Ткаченко та ін., 1986; Горелова, Горелова, 2003; Саїдахмедова та ін., 2012). Они расположены в неудобных для распашки склоновых местностях и потому избежали катастрофического воздействия сельскохозяйственного освоения. Тем не менее, меловые степи нуждаются в полноценной охране: их существованию угрожают проекты широкомасштабного облесения неудобий. В недалеком прошлом создание искусственных лесных насаждений стало причиной исчезновения нескольких популяций редких видов растений и привело к сокращению общей площади, занимаемой меловыми степями (Банник и др., 2013).

Важным этапом в обеспечении меловых степей надлежащей охраной явилось создание в 2009 г. Двуречанского национального природного парка (НПП) в Двуречанском районе Харьковской области (рис.). Двуречанский НПП – первый национальный парк в Украине, созданный для охраны меловых степей. Парк организован в долине р. Оскол, самого крупного притока р. Северский Донец. Общая площадь его составляет 3131,2 га, в том числе 658,8 га переданы ему в постоянное пользование (участки склонов коренного правого берега Оскола с обнажениями мела). В пределах парка под охрану взят значительный

фрагмент целостного долинного ландшафта – водораздельные участки, примыкающие к коренному правому берегу долины, склоны этого берега и пойма Оскола. Расположение Двуречанского НПП у границы лесостепной и степной зон определяет характер сообществ растений и животных на его территории: с одной стороны, некоторую обедненность состава, с другой – присутствие ряда видов на границе их распространения в регионе.

На первых этапах функционирования парка важной задачей является составление видовых списков, которые могут быть использованы для последующего слежения за изменениями состава сообществ. Цель настоящей работы – дать аннотированный список видов птиц Двуречанского НПП и его окрестностей и по возможности точно указать местообитания, в которых встречается каждый вид.

Создание парка в 2009 г. было очень важным шагом в обеспечении охраной слабо измененных человеком ландшафтов Приосколья. Однако площади участков, отведенных под заповедание, невелики; характерные элементы ландшафта представлены недостаточно. Поскольку следом за утверждением парка сразу же планировалось его расширение, нам представляется целесообразным говорить об орнитофауне всего комплекса в целом – как ныне охраняемой, так и прилегающей, перспективной для включения в НПП территории.



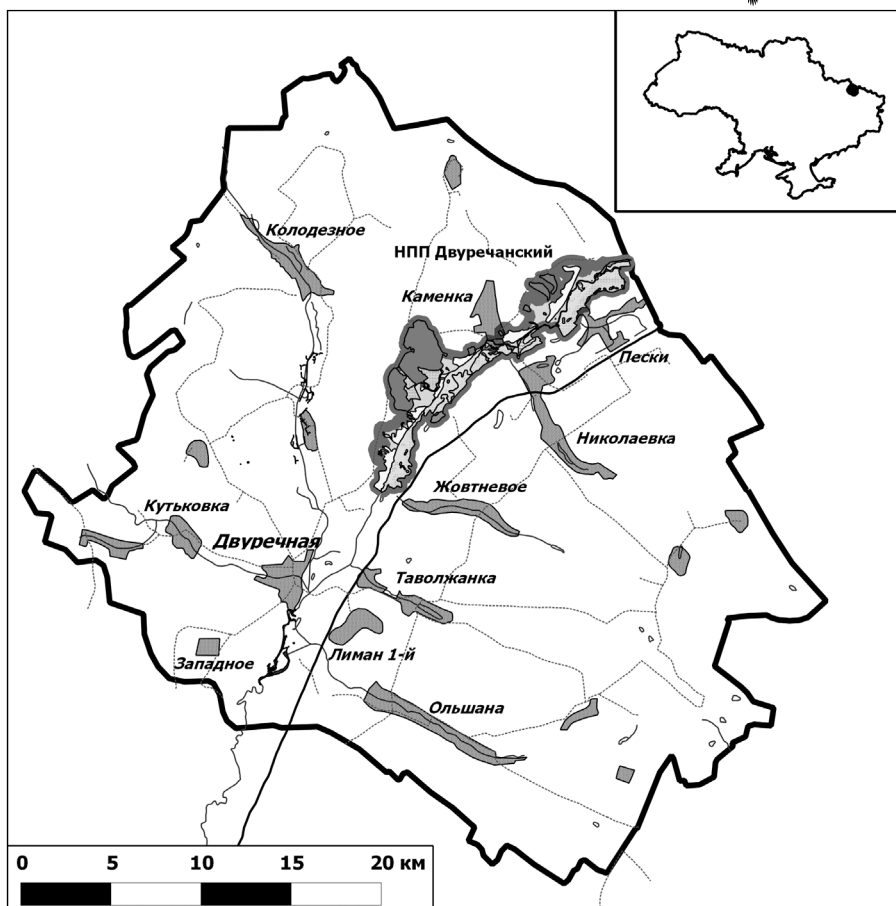
История исследований

Орнитологические исследования в Двуречанском районе были начаты в конце XIX ст. Н.Н. Сомов (1897) посещал эти места, однако в его коллекции есть лишь два экземпляра, добытые на территории нынешнего НПП. Приведенные в «Орнитологической фауне Харьковской губернии» фенологические сведения, относящиеся к интересующему нас району, касаются обычных видов птиц. Позднее, в самом начале XX в. в Купянском уезде Харьковской губернии, в состав которого входил полностью и нынешний Двуречанский район, коллектировал птиц Н. Белкин. Эти сборы, в которых есть несколько ценных экземпляров редких видов птиц, сохраняются в научной коллекции Музея природы Харьковского национального университета имени В.Н. Каразина (ХНУ). Исследования фауны птиц на территории Двуречанского района были продолжены в ходе экспедиций кафедры зоологии позвоночных в 1960–1970-е гг. В частности, орнитологические сборы летом 1961 г. проводили А.С. Лисецкий и Л.В. Корабельников. Сотрудники кафедры зоологии позвоночных и Музея природы ХНУ продолжали эпизодически работать в Двуречанском районе до начала 1990-х гг. (В.Ф. Черников, А.В. Заря).

В середине 1980-х и в начале 1990-х гг. орнитологические исследования проводил А.Н. Гудина. Он впервые обследовал уникальные степные озера в понижении третьей террасы долины Оскола у сел Павловка и Неждановка, заложил постоянные пробные площади для учета гнездящихся птиц в пойменных дубравах «Великий Луг» (16,5 га) и «Белый Луг» (13,0 га) в окрестностях пгт Двуречная и в байрачной дубраве «Лес Заливной» (14,3 га) на территории нынешнего НПП (Гудина, 1993, 1999).

Важные сведения о фауне птиц Двуречанского и Купянского районов содержатся в работе В.Г. Клетенкина (1996). С 1990-х гг. территорию Двуречанского района периодически посещал В.В. Ветров, изучавший фауну хищных птиц Восточной Украины (Ветров, 1993).

Наши собственные работы на территории будущего парка и его окрестностей были начаты в 1993 г. с обследования степных озер у сел Лиман 2-й и Неждановка. В 1997 г. был проведен первый маршрутный учет гнездящихся птиц на склонах с выходами мела и в пойме Оскола на территории будущего НПП между селами Каменка и Тополи. В 2000 г. в рамках широкомасштабного обследования меловых склонов Левобережной Украины были осуществлены учеты птиц на маршрутах и получены



Карта района исследований.

Study area.

описания растительности вдоль профиля склонов на пробных площадках (Banik, 2004). Работы по инвентаризации фауны и флоры были продолжены в 2004 г. и в 2008 г. С 2010 г. и до настоящего времени нами проводится мониторинг структуры сообществ птиц склоновых местностей с выходами мела, байрачных лесов и степных озер. Дополнительно с 2012–2013 гг. выполнялись специальные инвентаризационные работы с целью выявления современного состава гнездящихся птиц на территории парка (Височин та ін., 2013). Весной и летом 2011 г. на территории НПП работали С.Г. Витер и Н.А. Щербинин, проводившие учеты птиц вдоль русла Оскола (Витер, Щербинин, в печати).

Материал и методика

Основной материал для подготовки настоящей работы был собран в ходе неоднократных экспедиций на территории Двуречанского НПП и его окрестностей в 2010–2013 гг. Под окрестностями парка мы понимаем всю территорию нынешнего Двуречанского района Харьковской области. Дополнительно привлечены также сведения о встречах некоторых видов птиц на севере Купянского района, на границе с Двуречанским районом, поблизости от брошенного ныне хутора Калиново. Помимо собственных данных, использованы материалы коллекции Музея природы ХНУ и сведения, полученные из немногочис-



ленных литературных источников (Сомов, 1897; Аверин, 1910; Лисецкий и др., 1980; Гудина, 1993, 1999, 2007; Клетенкин, 1996; Витер, Щербинин, в печати).

Наиболее важные данные, послужившие основой для составления списка, были получены в ходе регулярных учетов гнездящихся птиц в 2010–2013 гг. на постоянных площадках и маршрутах в меловой степи и байрачных дубравах (на территории НПП), а также на учетных пунктах на озерах в понижениях третьей террасы долины Оскола (в окрестностях НПП). На трех учетных площадках, расположенных в склоновой местности с выходами мела, численность птиц оценивали дважды в сезон с помощью метода сплошного учета на площадке (total-area census method: Stewart, Kantrud, 1972; Igl, Johnson, 1997) с применением картирования встреч. Этот же метод использовали для оценки численности птиц в небольших лесных участках. В урочище «Лес Заливной» для оценки численности птиц применяли маршрутный метод Д. Хэйна (Haune, 1949) в модификации Ю.С. Равкина (1967) без ограничения ширины учетной полосы с последующим раздельным пересчетом по интервалам дальности обнаружения. Водоплавающих и водно-болотных птиц на озерах учитывали в весеннее время с помощью метода картирования встреч с последующей их категоризацией (Dzubin, 1969; особенности применения см. Баник, 2007), а в летнее время – с помощью метода учета выводков (Gollor, Marshall, 1954; особенности применения см. Баник, Джамирзоев, 2004).

Для каждого вида получена краткая характеристика с указанием его статуса и биотопических предпочтений. Для гнездящихся или предположительно гнездящихся видов дополнительно приведена оценка уровня численности. При этом выделены четыре категории: массовые виды (доминирующие в наиболее обширных по площади местообитаниях), обычные (виды, достаточно многочисленные в одном или нескольких местообитаниях), редкие (виды с низкой численностью, встречающиеся в немногих местообитаниях), очень редкие (как правило, виды известные по единичным встречам или встречающиеся только в одном местообитании). По статусу виды разделены на гнездящиеся, пролетные, зимующие и залетные. Для исчезнувших на исследованной территории видов сделана соответствующая пометка. Отдельно дано указание на достоверность гнездования: оно означает, что для вида известны случаи гнездообразования, находки гнезд, встречи взрослых птиц с кормом или выводков. Для остальных видов, внесенных в категорию гнездящихся, размножение на территории НПП и его окрестностей является либо весьма вероятным, либо возможным. Вероятно гнездящиеся виды (в тексте обозначенные как «гнездящиеся») встречены в сезон размножения в подходящих для гнездования местообитаниях. Все они достоверно гнездятся на территории Харьковской области, так что нет оснований сомневаться в их статусе в районе исследований. Категорию «возможно гнездящийся» применяли в отношении тех немногих видов, для которых, на наш взгляд, желательнее получение более весомых свидетельств, чем просто регистрация в гнездовом местообитании. Ряд видов обнаружен лишь за пределами НПП: в перечне они

отмечены звездочкой (*). Виды, гнездящиеся за пределами парка, но посещающие его территорию в летнее время и в период миграции, отмечены двумя звездочками (**). Для гнездящихся видов приведен по возможности полный список местообитаний, в которых они встречаются в сезон размножения. Обстоятельства встреч пролетных, зимующих и залетных видов приведены лишь для тех из них, которые к настоящему моменту известны только по единичным регистрациям.

Все даты до 1918 г. даны по новому стилю.

Результаты

Ниже дан аннотированный список видов птиц, зарегистрированных на территории Двуречанского НПП и в его окрестностях, с указанием местообитаний, в которых они встречаются, и детальными сведениями о встречах редких видов.

Малая поганка (*Tachybaptus ruficollis*)*. Очень редкий достоверно гнездящийся вид. Гнездится на озерах в понижениях третьей террасы долины Оскола. Взрослую птицу и двух оперившихся птенцов наблюдали на озере у с. Неждановка 14.08.2012 г.

Черношейная поганка (*Podiceps nigricollis*)*. Очень редкий достоверно гнездящийся вид. Гнездится на озерах в понижениях третьей террасы долины Оскола (1993 г., возможно также в 2010 г.). 28.07.1993 г. оперившегося птенца в сопровождении взрослой птицы наблюдали на озере у с. Неждановка. 21.07.2010 г. группу из трех птиц, возможно, выводок, встретили на оз. Лиман у с. Лиман 2-й.

Серощекая поганка (*P. grisegena*)*. Очень редкий достоверно гнездящийся вид. Гнездится на озерах в понижениях третьей террасы долины Оскола. 21–22.07.2010 г. двух подросших оперившихся молодых птиц, постоянно державшихся вместе, наблюдали на озере у с. Неждановка. Взрослые поганки к этому времени уже явно покинули водоем. 18.06.2011 г. на этом же озере наблюдали разделенный между родителями выводок: двух пуховых птенцов водила одна взрослая птица и одного – вторая.

Большая поганка (*P. cristatus*). Редкий гнездящийся вид. Гнездится на старицах в пойме Оскола и степных прудах.

Большой баклан (*Phalacrocorax carbo*)*. Залетный вид. Летящую стаю из 11 птиц наблюдали над озером у с. Неждановка 25.07.2013 г.

Большая выпь (*Botaurus stellaris*). Редкий гнездящийся вид. Гнездится на старицах в пойме и на озерах в понижениях третьей террасы долины Оскола.

Волчок (*Ixobrychus minutus*). Редкий гнездящийся вид. Гнездится на заливах русла Оскола и по старицам в его пойме, на степных прудах, на озерах в понижениях третьей террасы долины Оскола.

Большая белая цапля (*Egretta alba*). Редкий гнездящийся вид. Гнездится на старицах в пойме и на озерах в понижениях третьей террасы долины Оскола.

Малая белая цапля (*E. garzetta*). Залетный вид. Одна особь встречена 1.05.2012 г. в пойме Оскола между селами Каменка и Красное.



Серая цапля (*Ardea cinerea*)*. Редкий гнездящийся вид. В прошлом колония, насчитывавшая около 70 гнезд, существовала в ольшанике в пойме Оскола у с. Масютовка (Лисецкий и др., 1980). Колония была найдена в 1978 г. (Гудина, 2007). По опросным данным, она возникла за семь лет до этого, после того, как было уничтожено предыдущее место ее расположения – вырублен участок пойменного леса у пгт Двуречная (Лисецкий и др., 1980). А.Н. Гудина (2007) в 1990–1991 гг. насчитывал в ней также около 70 гнезд. В 2013 г. колония не обнаружена, вероятно, она исчезла. Отдельные пары серых цапель могут гнездиться в поселении больших белых цапель на озере у с. Неждановка.

Рыжая цапля (*A. purpurea*). Редкий гнездящийся вид. Гнездится в тростниковых зарослях по берегам больших стариц в пойме и озер в понижениях третьей террасы долины Оскола.

Белый аист (*Ciconia ciconia*). Редкий достоверно гнездящийся вид. В 1984 г. два гнезда были найдены А.Н. Гудиной (2007) в поселке ст. Тополи и в с. Пески. В 1991 г. старое гнездо найдено тем же автором в с. Неждановка, а нами в 1993 г. жилое гнездо обнаружено в соседнем, ныне исчезнувшем с. Павловка. В настоящее время гнезда аиста есть в пгт Двуречная (на специально установленном столбе с платформой), в с. Лиман 1-й, с. Лиман 2-й (2 гнезда – на водокачке и столбе ЛЭП), с. Тополи (на столбе ЛЭП) и на железнодорожной станции Тополи (на столбе ЛЭП). В пойме Оскола летом встречаются одиночные негнездящиеся особи и небольшие скопления.

Серый гусь (*Anser anser*). Пролетный вид. Встречается в пойме и на озерах в понижениях третьей террасы долины Оскола. Одну особь наблюдали 19.05.2011 г. на озере у с. Неждановка, но эту встречу нельзя рассматривать как указание на возможность гнездования.

Белолобый гусь (*A. albifrons*). Пролетный вид. Встречается во время транзитной миграции, иногда останавливается на отдых на разливах Оскола.

Гуменник (*A. fabalis*). Пролетный вид. Встречается во время транзитной миграции, иногда останавливается на отдых на разливах Оскола. Подранка наблюдали на озере у с. Неждановка 19.05.2011 г.

Лебедь-шипун (*Cygnus olor*). Редкий достоверно гнездящийся вид. Гнездится на старицах в пойме и на озерах в понижениях третьей террасы долины Оскола. Две пары гнездились на озере у с. Неждановка в 1997 г. (Гудина, 2007) и одна пара в том же году – на оз. Лиман у с. Лиман 2-й (наши данные). В 2011 г. на оз. Лиман гнездо шипуна найдено 7.05, 18.06 здесь же наблюдали двух взрослых птиц и шесть пуховиков.

Огарь (*Tadorna ferruginea*). Редкий достоверно гнездящийся вид. Гнездится по большим меловым оврагам коренного берега Оскола, там, где есть ниши на местах старых нор. В гнездовое время впервые для этой территории отмечается с 2010 г. 22.07.2010 г. на озере у с. Неждановка встретили летный выводок (две взрослые и шесть молодых птиц). Наиболее многочисленны огари были в сезоне 2011 г.: в гнездовое время, в середине мая, они встречались в нескольких пунктах на территории НПП. Некоторые из этих встреч явственно указывали на

гнездование. Так, 19.05.2011 г. пара птиц была обнаружена на учетном участке на склонах с меловыми обнажениями ниже с. Каменка. Огари держались у меловых оврагов, активно атаковали пролетающих через территорию хищных птиц и сильно беспокоились при приближении человека. В этом же месте пара огарей с гнездовым поведением отмечена 12.06.2012 г.

Кряква (*Anas platyrhynchos*). Редкий гнездящийся вид. Встречается на гнездовании в пойме и на озерах в понижениях на третьей террасе долины Оскола.

Чирок-свиистунок (*A. crecca*)*. Обычный пролетный и очень редкий гнездящийся вид. Гнездится, видимо, по долинам ручьев – левых притоков Оскола и по мокрым ольшаникам в пойме этой реки. На гнездование указывают встречи летных, но еще нераспавшихся выводков на озере у с. Неждановка 24.07.2013 г.

Серая утка (*A. strepera*)*. В прошлом пролетный вид. Одна особь, окольцованная 30.08.1961 г. в Хоперском заповеднике на оз. Тальниково (Воронежская область), добыта 24.09.1961 г. у с. Колодезное Двуречанского района (Гудина, 2007).

Связь (*A. penelope*)*. Пролетный вид. Встречается на озерах в понижениях третьей террасы долины Оскола. Первые пролетные одиночки появляются в середине лета (21.07.2010 г., 24.07.2013 г.).

Чирок-трескунок (*A. querquedula*). Редкий достоверно гнездящийся вид. Гнездится на лугах у стариц в пойме и у озер в понижениях третьей террасы долины Оскола.

Широконоска (*A. clupeata*). Очень редкий гнездящийся и редкий пролетный вид. Встречается на расширенных участках русла и на озерах в понижениях третьей террасы долины Оскола, где в отдельные годы гнездится.

Красноголовый нырок (*Aythya ferina*)*. Обычный пролетный и редкий достоверно гнездящийся вид. Гнездится на озерах в понижениях третьей террасы долины Оскола.

Белоглазый нырок (*A. nyroca*)*. В прошлом пролетный вид, встречи в последние годы неизвестны. В экспозиции Музея природы ХНУ выставлено чучело самца, добытого 7.04.1901 г. Н. Белкиным на Осколе у нынешнего пгт Двуречная.

Хохлатая чернеть (*A. fuligula*)*. Пролетный вид. Встречается на озерах в понижениях третьей террасы долины Оскола в середине апреля. Отмечено появление первых чернетей задолго до начала настоящей осенней миграции: двух самцов наблюдали на оз. Лиман у с. Лиман 2-й 21.07.2010 г.

Морянка (*Clangula hyemalis*)*. В прошлом пролетный вид, встречи в последние годы неизвестны. В фондах Музея природы ХНУ хранится чучело молодого самца, добытого 15.11.1901 г. Н. Белкиным на Осколе у нынешнего пгт Двуречная.

Гоголь (*Bucephala clangula*)*. Пролетный и летующий вид. Встречается на озерах в понижениях третьей террасы долины Оскола. Самца наблюдали на оз. Лиман у с. Лиман 2-й 6.06.2010 г.

Скопа (*Pandion haliaetus*). Пролетный вид. Одиночную особь наблюдали 22.09.2012 г. (А.И. Тупиков, личн. сообщ.).



Обыкновенный осоед (*Pernis apivorus*). Редкий гнездящийся вид. Гнездится в дубравах, примыкающих к коренному правому берегу Оскола.

Черный коршун (*Milvus migrans*). Редкий гнездящийся вид. Гнездится в пойменных и байрачных дубравах.

Полевой лунь (*Circus cyaneus*). Пролетный вид. Встречается в полях на водоразделах.

Степной лунь (*C. macrourus*)*. Пролетный вид. Одну птицу наблюдали 15.04.1993 г. (Клетенкин, 1996).

Луговой лунь (*C. pygargus*). Редкий гнездящийся вид. Гнездится на заболоченных участках поймы Оскола. В 2000 г. на заброшенных огородах хутора Калиново в пойме Оскола существовало небольшое групповое поселение вида, состоявшее не менее, чем из 3 пар. В последние годы встречается реже.

Болотный лунь (*C. aeruginosus*). Редкий гнездящийся вид. Гнездится на старицах в пойме и на озерах в понижениях третьей террасы долины Оскола в зарослях надводной растительности.

Тетеревятник (*Accipiter gentilis*). Обычный гнездящийся вид. Гнездится в пойменных и байрачных дубравах.

Перепелятник (*A. nisus*). Редкий гнездящийся вид. Гнездится в байрачных дубравах, сосновых лесах на песчаной террасе Оскола.

Зимняк (*Buteo lagopus*). Пролетный и зимующий вид. Встречается в открытых ландшафтах с октября по апрель (Клетенкин, 1996).

Обыкновенный канюк (*B. buteo*). Обычный гнездящийся вид. Гнездится в байрачных и пойменных дубравах, сосновых лесах, лесополосах (Клетенкин, 1996).

Орел-карлик (*Hieraetus pennatus*). Редкий гнездящийся вид. Гнездится в байрачных дубравах.

Малый подорлик (*Aquila pomarina*)*. Очень редкий, возможно гнездящийся вид. Пару птиц наблюдали у старицы в пойме Оскола возле хутора Калиново 30.05.2001 г.

Орлан-белохвост (*Haliaeetus albicilla*). Зимующий вид. Одиночные птицы встречаются в долине Оскола.

Балобан (*Falco cherrug*). В прошлом предположительно гнездящийся вид, встречи в последние годы неизвестны. Взрослый самец был добыт Н.Н. Сомовым у с. Тополи 22.04.1889 г. (Сомов, 1897). В коллекции Музея природы ХНУ есть экземпляр самки балобана, добытой Н. Белкиным 17.05.1899 г. у с. Григоровки Великобурлукского района, неподалеку от границы с Двуречанским районом.

Сапсан (*F. peregrinus*)*. Зимующий вид. Одну особь наблюдали в с. Таволжанка над током 13.02.2012 г.

Чеглок (*F. subbuteo*)*. Редкий гнездящийся вид. Гнездится в пойменных дубравах.

Кобчик (*F. vespertinus*)*. Пролетный вид. Отмечен во время миграции в мае и сентябре (Клетенкин, 1996).

Обыкновенная пустельга (*F. tinnunculus*). Редкий гнездящийся вид. В летнее время пустельгу наблюдали охотящейся над склонами правого берега долины Оскола.

Серая куропатка (*Perdix perdix*). Редкий гнездящийся вид. Гнездится в меловой степи на пологих участках склонов коренного берега Оскола, на залежах и полях на водоразделах.

Перепел (*Coturnix coturnix*). Обычный гнездящийся вид. Гнездится на полях зерновых, по пойменным лугам,

в меловой степи на участках склонов коренного берега с небольшим уклоном, по днищам балок.

Серый журавль (*Grus grus*). Редкий достоверно гнездящийся вид. Выбирает для гнездования труднодоступные участки мокрых ольшаников в притерасной части поймы Оскола. В разные годы на участке речной долины от государственной границы до г. Купянск гнездились до 5 пар. Из них участки 2 пар находятся непосредственно на территории НПП или у ее границ.

Водяной пастушок (*Rallus aquaticus*). Редкий гнездящийся вид. Гнездится на речных заливах, озерах в пойме и в понижениях третьей террасы долины Оскола.

Малый погоныш (*Porzana parva*). Редкий гнездящийся вид. Встречается на гнездовании по берегам стариц в пойме и на озерах в понижениях на третьей террасе долины Оскола.

Коростель (*Crex crex*). Обычный гнездящийся вид. Встречается на гнездовании на лугах в пойме Оскола и его притоков, на понижениях третьей террасы долины Оскола и очень редко – на участках меловой степи с зарослями кустарников в нижней части склонов его коренного берега.

Камышница (*Gallinula chloropus*). Обычный достоверно гнездящийся вид. Гнездится в пойме Оскола на озерах, старицах, речных заливах, на озерах в понижениях третьей террасы долины Оскола, а также на прудах на степных реках (Клетенкин, 1996).

Лысуха (*Fulica atra*). Обычный достоверно гнездящийся вид. Гнездится на озерах в пойме и в понижениях третьей террасы долины Оскола, на степных прудах.

Авдотка (*Burhinus oedicnemus*)*. В прошлом достоверно гнездящийся вид, ныне – исчезнувший. В коллекции Музея природы хранится чучело молодого самца, добытого 10.08.1901 г. Н. Белкиным в Двуречанском районе (с. Масютовка на берегах Оскола: Аверин, 1910), а также чучело самки, добытой там же в 1902 г.

Малый зуек (*Charadrius dubius*). Пролетный вид. Одиночную, вероятно, задержавшуюся на пролете птицу видели на грязевой отмели на берегу Оскола 10.05.1997 г.

Чибис (*Vanellus vanellus*). Редкий гнездящийся вид. Гнездится на пастбищных лугах в пойме рек Оскола, Верхней и Нижней Двуречной (Клетенкин, 1996) и в понижениях третьей террасы долины Оскола.

Черныш (*Tringa ochropus*). Пролетный вид. Встречается в апреле – первой половине мая и в июне – августе по берегам водоемов.

Фифи (*T. glareola*). Пролетный вид. Встречается в мае и в июле – августе на озерах в пойме и в понижениях третьей террасы долины Оскола.

Большой улит (*T. nebularia*). Пролетный вид. Во время миграции останавливается на озерах в понижениях третьей террасы долины Оскола.

Травник (*T. totanus*)*. В прошлом очень редкий гнездящийся вид. Гнезился в пойме Оскола у хутора Калиново. В последние годы встречи гнездящихся птиц неизвестны.

Щеголь (*T. erythropus*)*. Пролетный вид. 10 особей встретили в смешанном скоплении улитов на оз. Лиман у с. Лиман 2-ой 14.08.2012 г.



Перевозчик (*Actitis hypoleucos*). Пролетный вид. Встречается вдоль берегов Оскола в апреле – первой половине мая и в июле – августе (наши данные; Витер, Щербинин, в печати). Случаи гнездования неизвестны.

Круглоносый плавунчик (*Phalaropus lobatus*)*. Пролетный вид. 6 особей встречены на озере у с. Неждановка 24–25.07.2013 г.

Турухтан (*Philomachus pugnax*)*. Пролетный вид. Встречается, начиная со второй половины июля, на озерах в понижениях третьей террасы долины Оскола.

Чернозобик (*Calidris alpina*)*. Пролетный вид. Одну особь наблюдали 25.07.2013 г. на озере у с. Неждановка.

Большой кроншнеп (*Numenius arquata*)*. Пролетный вид. Одну особь наблюдали 25.07.2013 г. на озере у с. Неждановка.

Большой веретенник (*Limosa limosa*)*. Пролетный вид. Одну особь зарегистрировали на озере у с. Неждановка 25.07.2013 г. В фондах Музея природы ХНУ хранится тушка большого веретенника, добытого 13.05.1902 г. Н. Белкиным на Осколе у нынешнего пгт Двуречная.

Бекас (*Gallinago gallinago*). Редкий гнездящийся и обычный пролетный вид. Гнездится на заболоченных участках в притеррасной пойме Оскола. В период миграции встречается на болотах в пойме и на озерах в понижениях третьей террасы долины Оскола.

Вальдшнеп (*Scolopax rusticola*). Очень редкий гнездящийся вид. Гнездование возможно в байрачной дубраве (ур. «Лес Заливной»), неподалеку от опушки которой самца на тяге наблюдали вечером 5.06.2010 г., а также в пойменных лесах в долинах Оскола и Нижней Двуречной (Клетенкин, 1996).

Малая чайка (*Larus minutus*)*. Пролетный вид. Одну особь наблюдали в большой стае болотных крачек на оз. Лиман у с. Лиман 2-й 7.05.2011 г.

Озерная чайка (*L. ridibundus*). Обычный пролетный и редкий летующий вид. Встречается в пойме и на озерах в понижениях третьей террасы долины Оскола, особенно часто – во время послегнездовых кочевок.

Клуша (*L. fuscus*)*. Пролетный и летующий вид. Самец в переходном к взрослому наряде был добыт 24.06.1890 г. на Осколе у нынешнего пгт Двуречная (Сомов, 1897).

Хохотунья (*L. cachinnans*). Пролетный и летующий вид. Встречается на крупных старицах в пойме Оскола.

Сизая чайка (*L. canus*). Пролетный вид. Встречается во время транзитной миграции в пойме Оскола.

Черная крачка (*Chlidonias niger*). Редкий достоверно гнездящийся вид окрестностей НПП и обычный пролетный вид парка и окрестностей. Встречается на гнездовании на старицах в пойме и на озерах в понижениях третьей террасы долины Оскола. В 2013 г. небольшая колония (до 10 пар) обнаружена на оз. Длинное в пойме Оскола у с. Масютовка. 10.06 в этой колонии несколько птиц насиживали кладки.

Белокрылая крачка (*Ch. leucopterus*). Редкий нерегулярно гнездящийся вид окрестностей НПП и обычный пролетный вид парка и окрестностей. Гнездится на озерах в пойме Оскола (2008 г.). В мае, во время весенней миграции, встречается в долине Оскола на старицах и на озерах в понижениях третьей террасы.

Белошекая крачка (*Ch. hybrida*)*. Пролетный вид. Встречается на озерах в понижениях третьей террасы долины Оскола в мае и июле.

Вяхрь (*Columba palumbus*). Обычный гнездящийся вид. Гнездится в байрачных и пойменных дубравах, лесополосах, в куртинах древесно-кустарниковой растительности в пойме и вдоль русла Оскола.

Клинтух (*C. oenas*)*. Очень редкий возможно гнездящийся вид. Воркование слышали на опушке дубравы в пойме Оскола выше с. Каменка 17.05.2011 г.

Сизый голубь (*C. livia*)** . Редкий гнездящийся вид. Гнездится в населенных пунктах.

Кольчатая горлица (*Streptopelia decaocto*)** . Обычный гнездящийся вид. Гнездится в населенных пунктах.

Обыкновенная горлица (*S. turtur*). Обычный гнездящийся вид. Гнездится в лесополосах, по опушкам байрачных и пойменных дубрав, ольшаников, сосновых лесов, реже – на участках склонов коренного берега Оскола с небольшими фрагментами древесно-кустарниковой растительности, в зарастающих деревьями брошенных деревьях.

Обыкновенная кукушка (*Cuculus canorus*). Обычный гнездящийся вид. Встречается на гнездовании в пойме Оскола, по кромке озер в понижениях третьей террасы его долины, на склонах коренного берега долины Оскола, в байрачных и пойменных дубравах, сосновых лесах, ольшаниках.

Филин (*Bubo bubo*)*. Залетный вид. Мертвую птицу обнаружили 25.01.1992 г. (Клетенкин, 1996).

Ушастая сова (*Asio otus*). Обычный гнездящийся вид. Гнездится по опушкам байрачных дубрав, в лесополосах, в пойме Оскола в местах с куртинами древесно-кустарниковой растительности.

Болотная сова (*A. flammeus*). Редкий гнездящийся вид. Встречается на гнездовании в пойме и по лугам вокруг озер в понижениях третьей террасы долины Оскола.

Сплюшка (*Otus scops*). Очень редкий возможно гнездящийся вид. Встречается в пойме Оскола на участках с зарослями древесно-кустарниковой растительности, по опушкам байрачных лесов. На участке долины Оскола ниже с. Каменка одного вокализирующего самца слышали 7.05.2011 г., одного – 13.08.2012 г. и двух – 8.06.2013 г.

Домовый сыч (*Athene noctua*). Очень редкий гнездящийся вид. Гнездится в нишах по стенкам меловых оврагов.

Серая неясыть (*Strix aluco*). Обычный гнездящийся вид. Гнездится в пойменных и байрачных дубравах, изредка – в сосновых лесах.

Черный стриж (*Apus apus*)** . Обычный гнездящийся вид. Гнездится в населенных пунктах.

Обыкновенный козодой (*Caprimulgus europaeus*). Обычный гнездящийся вид. Гнездится вблизи лесополос из сосны обыкновенной (*Pinus sylvestris*) по вершинам склонов коренного правого берега Оскола и по опушкам сосновых лесов.

Зимородок (*Alcedo atthis*). Обычный гнездящийся вид. Гнездится вдоль русла Оскола и Верхней Двуречной, а также изредка – по стенкам меловых обрывов коренного берега Оскола.



Золотистая щурка (*Merops apiaster*). Обычный достоверно гнездящийся вид. Гнездится по стенкам глинистых обрывов коренного берега Оскола.

Удод (*Upupa epops*). Обычный гнездящийся вид. Гнездится в пойме Оскола на участках с дуплистыми деревьями, по опушкам байрачных и пойменных дубрав, сосновых и березовых лесов на песчаной террасе, а также изредка – по склонам коренного берега Оскола и на местах брошенных поселений человека.

Седой дятел (*Picus canus*). Редкий гнездящийся вид. В период гнездования встречается в полосе древесно-кустарниковой растительности вдоль русла Оскола, в пойменных и байрачных дубравах.

Большой пестрый дятел (*Dendrocopos major*). Обычный достоверно гнездящийся вид. Гнездится в байрачных и пойменных дубравах, ольшаниках, сосновых лесах.

Сирийский дятел (*D. syriacus*).** Обычный гнездящийся вид. Гнездится в населенных пунктах.

Средний пестрый дятел (*D. medius*). Обычный гнездящийся вид. Гнездится в байрачных дубравах.

Малый пестрый дятел (*D. minor*). Обычный гнездящийся вид. Гнездится в байрачных дубравах, ольшаниках.

Вертишейка (*Jynx torquilla*). Обычный гнездящийся вид. Гнездится по опушкам и на полянах в пойменных и байрачных дубравах, в полосе древесной растительности вдоль русла Оскола, изредка – по склонам коренного берега этой реки в местах, где есть древесно-кустарниковая растительность, в зарастающих деревьями брошенных деревьях.

Береговушка (*Riparia riparia*). Редкий достоверно гнездящийся вид. Гнездится по русловым обрывам Оскола.

Деревенская ласточка (*Hirundo rustica*).** Массовый достоверно гнездящийся вид. Встречается на гнездовании в населенных пунктах.

Воронок (*Delichon urbica*). Обычный достоверно гнездящийся вид. Гнездится в населенных пунктах, на подходящих строениях, изредка также – на уступах в меловых карьерах (с. Каменка).

Хохлатый жаворонок (*Galerida cristata*). Редкий гнездящийся вид. Гнездится по окраинам сел, на пустырях у развалин ферм, реже – на пологих меловых склонах коренного берега Оскола или у подножия обрывов в меловых карьерах.

Лесной жаворонок (*Lullula arborea*). Редкий гнездящийся вид. В гнездовое время встречается по опушкам байрачных дубрав и сосновых лесов, реже – по краю небольших участков древесно-кустарниковой растительности и среди несомкнувшихся культур сосны на склонах коренного берега долины Оскола.

Полевой жаворонок (*Alauda arvensis*). Массовый достоверно гнездящийся вид. Гнездится в долине Оскола на участках склоновой местности, занятых меловыми степями, на участках разнотравно-типчаково-ковыльной степи по склонам балок, в пойме Оскола и на лугах, примыкающих к озерам в понижениях третьей террасы оскольской долины, в песчаной степи, на полях зерновых культур.

Полевой конек (*Anthus campestris*). Обычный достоверно гнездящийся вид. Гнездится на склонах коренного правого берега Оскола, в том числе на участках с обнажениями мела, на склонах балок со степной растительностью и небольшими «пятнами» обнажений (разнотравно-типчаково-ковыльная степь, балка Каменский яр в окрестностях НПП), на участках песчаной степи и залежах на второй террасе Оскола, изредка – на полях с разреженным покровом.

Лесной конек (*A. trivialis*). Обычный гнездящийся вид. Гнездится на склонах коренного правого берега Оскола и крупных балок на участках с отдельно стоящими кустами и деревьями и во фрагментах сплошных зарослей древесно-кустарниковой растительности, в лесополосах, сосновых лесах, по опушкам байрачных дубрав и ольшаников.

Луговой конек (*A. pratensis*). Редкий гнездящийся вид окрестностей НПП и обычный пролетный вид парка и окрестностей. Гнездится на лугах, примыкающих к озерам в понижениях третьей террасы долины Оскола.

Краснозобый конек (*A. cervinus*). Пролетный вид. Встречается на лугах в пойме и вокруг озер в понижениях третьей террасы долины Оскола, на склонах с меловыми обнажениями в мае и сентябре – октябре.

Белая трясогузка (*Motacilla alba*). Обычный гнездящийся вид. Гнездится в прирусловой полосе поймы Оскола, в населенных пунктах, по опушкам сосновых лесов вблизи крупных стариц или ручьев, изредка – на обрывах меловых карьеров и оврагов.

Желтая трясогузка (*M. flava*). Обычный достоверно гнездящийся вид. Гнездится на лугах в пойме и вокруг озер в понижениях третьей террасы долины Оскола, на полях зерновых и многолетних трав на водоразделах, в небольшом числе – на участках разнотравно-типчаково-ковыльной степи по склонам балок, в песчаной степи.

Желтоголовая трясогузка (*M. citreola*). Обычный гнездящийся вид. Гнездится на влажных лугах и по окраинам болот в пойме Оскола, на лугах у озер в понижениях на третьей террасе оскольской долины.

Обыкновенный жулан (*Lanius collurio*). Массовый достоверно гнездящийся вид. Гнездится по склонам правого коренного берега долины Оскола с меловыми обнажениями на участках, где встречаются отдельные деревья и заросли кустарников, на лугах с фрагментами древесно-кустарниковой растительности в пойме Оскола и вдоль русла этой реки, вдоль берегов степных ручьев и речек, по опушкам байрачных и сосновых лесов, в несомкнутых лесных культурах, на зарастающих древесно-кустарниковой растительностью развалинах сельских строений, в лесополосах и среди полей вдоль дорог.

Чернолобый сорокопуд (*L. minor*). Редкий гнездящийся вид. Гнездится во фрагментах древесно-кустарниковой растительности по склонам коренного берега долины Оскола, на склонах балок со степной растительностью и отдельными деревьями (балка Каменский яр).

Серый сорокопуд (*L. excubitor*). Пролетный и зимующий вид. Встречается на склонах коренного берега Оскола и на пойменных лугах с отдельно стоящими деревьями и кустарниками (наши данные; Клетенкин, 1996).



Иволга (*Oriolus oriolus*). Обычный достоверно гнездящийся вид. Гнездится в ленточных зарослях древесной растительности вдоль русла Оскола и Нижней Двуречной, в байрачных и пойменных дубравах, сосновых лесах, ольшаниках, лесополосах.

Обыкновенный скворец (*Sturnus vulgaris*). Обычный достоверно гнездящийся вид. Гнездится в прирусловой полосе древесной растительности в пойме Оскола, в пойменных дубравах, в населенных пунктах.

Сойка (*Garrulus glandarius*). Обычный гнездящийся вид. Гнездится в байрачных и пойменных дубравах, сосновых лесах.

Сорока (*Pica pica*). Редкий достоверно гнездящийся вид. Гнездится по опушкам байрачных лесов, в пойме Оскола на участках с зарослями кустарниковых ив, по склонам коренного берега его долины в местах с зарослями древесно-кустарниковой растительности, особенно у заброшенных ныне хуторов.

Галка (*Corvus monedula*). В недалеком прошлом редкий гнездящийся вид окрестностей НПП. Ныне галка обычна на пролете и зимовке. Гнездилась в населенных пунктах (Клетенкин, 1996).

Грач (*C. frugilegus*). В недалеком прошлом обычный гнездящийся вид окрестностей НПП (Клетенкин, 1996). Ныне обычен на пролете и зимовке, гнездовые колонии исчезли. Гнездился в населенных пунктах и по опушкам лесов.

Серая ворона (*C. cornix*). Обычный гнездящийся вид. Гнездится в пойме Оскола и его притоков в полосе прибрежной древесной растительности.

Ворон (*C. corax*). Обычный гнездящийся вид. Гнездится в байрачных дубравах, сосновых лесах.

Свиристель (*Bombicilla garrulus*). Пролетный и зимующий вид. Встречается на участках с древесно-кустарниковой растительностью в пойме Оскола и населенных пунктах.

Крапивник (*Troglodytes troglodytes*). Пролетный вид. Наблюдался в сосновых лесах с подлеском.

Соловьиный сверчок (*Locustella luscinioides*). Обычный гнездящийся вид. Встречается в гнездовое время в тростниковых зарослях по берегам озер в пойме и в понижениях третьей террасы долины Оскола.

Речной сверчок (*L. fluviatilis*). Редкий гнездящийся вид. Встречается на гнездовании по опушкам ольшаников, на участках с зарослями кустарниковых ив в притеррасье и по берегам стариц, в заброшенных садах в пойме Оскола.

Камышевка-барсучок (*Acrocephalus schoenobaenus*). Обычный гнездящийся вид. Гнездится на болотах в пойме Оскола, Нижней Двуречной (Клетенкин, 1996) и по окраинам озер в понижениях на третьей террасе долины Оскола.

Индийская камышевка (*A. agricola*)*. Редкий гнездящийся вид. Гнездится по берегам озер в понижениях третьей террасы долины Оскола на участках с зарослями разреженного тростника и розога.

Болотная камышевка (*A. palustris*). Обычный гнездящийся вид. Гнездится вдоль русла Оскола и на болотах в его пойме в местах с преобладанием зарослей кустарниковых ив, на озерах в понижениях третьей террасы долины Оскола.

Тростниковая камышевка (*A. scirpaceus*). Обычный гнездящийся вид. Гнездится в зарослях тростника по берегам озер в пойме и в понижениях на третьей террасе долины Оскола.

Дроздовидная камышевка (*A. arundinaceus*). Обычный гнездящийся вид. Гнездится в тростниковых зарослях вдоль русла Оскола и на старицах в пойме, на озерах в понижениях на третьей террасе оскольской долины, по берегам степных прудов и вдоль русел небольших степных ручьев и речек (Клетенкин, 1996).

Зеленая пересмешка (*Hippolais icterina*)*. Очень редкий гнездящийся вид. Встречается в ольшаниках.

Ястребинная славка (*Sylvia nisoria*). Обычный гнездящийся вид. Гнездится на склонах коренного берега долины Оскола, там, где есть заросли кустарников и отдельные деревья, в полосе прирусловой растительности в пойме Оскола и вдоль русел его притоков, по опушкам байрачных дубрав, ольшаников, сосновых лесов, в древесно-кустарниковых зарослях в понижениях третьей террасы оскольской долины и на окраинах населенных пунктов.

Славка-черноголовка (*S. atricapilla*). Обычный гнездящийся вид. Населяет байрачные и пойменные дубравы, ольшаники, реже встречается в лесополосах и у подножия склонов коренного берега Оскола на участках с зарослями древесно-кустарниковой растительности.

Садовая славка (*S. borin*). Редкий гнездящийся вид. Гнездится в ольшаниках в пойме Оскола и очень редко – по опушкам байрачных дубрав.

Серая славка (*S. communis*). Обычный достоверно гнездящийся вид. Гнездится на склонах коренного правого берега Оскола на участках с обнажениями мела и зарослями кустарников, на склонах балок со степной растительностью и небольшими «пятнами» обнажений (разнотравно-типчачково-ковыльная степь, балка Каменский яр), по опушкам байрачных лесов, в пойме Оскола на участках с куртинами кустарниковой растительности и высокотравьем, на лугах с кустарниками в понижениях третьей террасы оскольской долины, в несомкнутых лесных культурах на песчаной террасе, на зарастающих древесно-кустарниковой растительностью развалинах сельских строений.

Славка-завирушка (*S. curruca*). Обычный гнездящийся вид. Гнездится по опушкам байрачных и пойменных дубрав, ольшаников, в лесополосах, в зарослях деревьев и кустарников вдоль русла Оскола и на понижениях третьей террасы его долины, очень редко – в зарослях древесно-кустарниковой растительности на склонах коренного правого берега Оскола и по днищам крупных балок.

Пеночка-весничка (*Phylloscopus trochilus*). Пролетный вид. Встречается в лесополосах, по опушкам лиственных лесов, на участках с древесно-кустарниковой растительностью в пойме Оскола и в оврагах по склонам его коренного берега в апреле – начале мая и осенью, начиная с середины августа.

Пеночка-теньковка (*Ph. collybita*). Обычный достоверно гнездящийся вид. Гнездится в байрачных и пойменных дубравах, ольшаниках, сосновых лесах, лесополосах, в куртинах древесно-кустарниковой растительности в пойме Оскола и вдоль его русла.



Пеночка-трещотка (*Ph. sibilatrix*). Обычный гнездящийся вид. Гнездится в байрачных дубравах, сосновых лесах.

Желтоголовый королек (*Regulus regulus*). Пролетный и зимующий вид. Встречается в байрачных дубравах, сосновых лесах.

Мухоловка-пеструшка (*Ficedula hypoleuca*). В прошлом редкий гнездящийся вид. На территории НПП (ур. «Лес Заливной») вид был отмечен А.Н. Гудиной (1993) в мае – июне 1992 г. В последние годы встречи в гнездовое время неизвестны, что и неудивительно, учитывая повсеместное падение численности пеструшки в Харьковской области (Атемасов, 2013).

Мухоловка-белошейка (*F. albicollis*). Массовый достоверно гнездящийся вид. Гнездится в байрачных и пойменных дубравах, редко – в сосновых лесах, очень редко – на опушках ольшаников.

Малая мухоловка (*F. parva*). Редкий гнездящийся вид. Встречается в гнездовое время в байрачных и пойменных дубравах.

Серая мухоловка (*Muscicapa striata*). Обычный гнездящийся вид. Гнездится в сосновых лесах, байрачных (Гудина, 1993) и пойменных дубравах.

Луговой чекан (*Saxicola rubetra*). Обычный достоверно гнездящийся вид. Гнездится на пастбищных лугах в пойме Оскола, на лугах, примыкающих к озерам в понижениях третьей террасы оскольской долины, на склонах коренного правого берега Оскола на участках меловой степи, в разнотравно-типчачово-ковыльной степи по склонам балок (балка Каменский яр), в песчаной степи, в несомкнувшихся культурах сосны на песчаной террасе, на залежах на водоразделах.

Черноголовый чекан (*S. torquata*). Обычный достоверно гнездящийся вид. Встречается на гнездовании у подножия меловых холмов коренного берега Оскола, реже – на пойменных лугах и залежах, на лугах в понижениях третьей террасы долины Оскола, в песчаной степи, вдоль дорог на водоразделах.

Обыкновенная каменка (*Oenanthe oenanthe*). Обычный достоверно гнездящийся вид. Селится по склонам коренного берега Оскола на участках с глубокими оврагами и обнажениями мела, реже – в населенных пунктах, в местах, где идет строительство и есть недостроенные здания, кучи кирпича, бетонные плиты и т.п.

Каменка-плясунья (*O. isabellina*). В недавнем прошлом редкий гнездящийся вид, в последние годы встречи неизвестны. Плясунья гнездилась у подножия меловых склонов коренного берега Оскола в местах, изобиловавших норами сурков-байбаков (*Marmota bobak*). Вероятная причина исчезновения вида на гнездовании – резкое сокращение уровня пастбищной нагрузки и падение численности сурков в последнее десятилетие (Банік, 2013а).

Обыкновенная горихвостка (*Phoenicurus phoenicurus*)*. Пролетный вид. Самец добыт 21.09.1984 г. у пгт Двуречная А.В. Зарей (коллекция Музея природы ХНУ).

Горихвостка-чернушка (*Ph. ochruros*).** Обычный гнездящийся вид. Гнездится в населенных пунктах.

Зарянка (*Erithacus rubecula*). Массовый гнездящийся вид. Гнездится в байрачных и пойменных дубравах, сосновых лесах, ольшаниках.

Обыкновенный соловей (*Luscinia luscinia*). Обычный гнездящийся вид. Гнездится в байрачных и пойменных дубравах, ольшаниках, сосновых лесах с подлеском, в куртинах древесно-кустарниковой растительности в пойме и вдоль русла Оскола, в кустарниковых зарослях по берегам озер на третьей террасе оскольской долины, в нижней трети склонов коренного берега Оскола в местах с зарослями древесно-кустарниковой растительности, на окраинах деревень вдоль ручьев с зарослями кустарников.

Варакушка (*L. svecica*). Обычный гнездящийся вид. Гнездится на болотах в пойме Оскола, по берегам стариц, в прирусловой зоне, по кромке озер в понижениях на третьей террасе оскольской долины, изредка – в зарослях кустарников у подножия склонов коренного берега Оскола и в деревнях вдоль ручьев.

Рябинник (*Turdus pilaris*). Очень редкий гнездящийся, обычный пролетный и зимующий вид. Гнездится во фрагментах древесно-кустарниковой растительности в пойме Оскола.

Черный дрозд (*T. merula*). Обычный достоверно гнездящийся вид. Гнездится в байрачных и пойменных дубравах, ольшаниках, сосновых лесах, лесополосах, отдельные пары встречаются на участках с фрагментами древесно-кустарниковой растительности по склонам правого коренного берега Оскола и в разросшихся на месте бывших хуторских палисадников куртинах деревьев и кустарников у подножия склонов.

Белобровик (*T. iliacus*)*. Пролетный вид. Во время миграции отмечен в пойме Нижней Двуречной 2.04.1994 г. (Клетенкин, 1996).

Певчий дрозд (*T. philomelos*). Обычный достоверно гнездящийся вид. Гнездится в байрачных и пойменных дубравах, сосновых лесах, ольшаниках, лесополосах, изредка – во фрагментах древесно-кустарниковой растительности у подножия склонов коренного берега Оскола в местах бывших поселений человека.

Деряба (*T. viscivorus*). Пролетный вид. Встречается в пойме Оскола и Нижней Двуречной.

Усатая синица (*Panurus biarmicus*)*. Редкий гнездящийся вид. Гнездится в тростниковых зарослях по берегам стариц в пойме и озер в понижениях третьей террасы долины Оскола.

Ополовник (*Aegithalos caudatus*). Редкий гнездящийся вид. Встречается на гнездовании в пойменных дубравах и в куртинах древесно-кустарниковой растительности в пойме Оскола (наши данные; Клетенкин, 1996).

Ремез (*Remiz pendulinus*). Обычный гнездящийся вид. Гнездится в полосе древесно-кустарниковой растительности вдоль русла Оскола и у стариц в пойме, в зарослях древесно-кустарниковой растительности у озер в понижениях третьей террасы оскольской долины и по берегам степных прудов.

Пухляк (*Parus montanus*). Обычный достоверно гнездящийся вид. Гнездится по границам ольшаников и сосновых лесов, в пойменных и байрачных дубравах, сосновых лесах. Летный неразбившийся выводок пухляков наблюдали у границы ольшаника и соснового леса напротив с. Каменка 14.06.2012 г. В работе, посвященной птицам окрестностей НПП (Клетенкин, 1996), есть указание



на встречу 23.03.1992 г. черноголовой гаички (*P. palustris*). Поиски этого вида были предприняты нами в 2012–2013 гг. Обнаружить черноголовую гаичку не удалось даже в наиболее подходящих местообитаниях (пойменные дубравы): повсюду встречался лишь пухляк. При определении птиц принимали во внимание, прежде всего, характерные видоспецифичные позывки. В 2013 г. сделаны подтверждающие определение записи голосов.

Московка (*P. ater*)*. Редкий достоверно гнездящийся вид. Гнездится в сосновых лесах, часто – по границе с ольшаниками у стыка первой надпойменной террасы и поймы Оскола. Неразбившийся летный выводок москвовок наблюдали 14.06.2012 г. в сосновом лесу неподалеку от с. Лиман 2-й.

Лазоревка (*P. caeruleus*). Массовый достоверно гнездящийся вид. Гнездится в байрачных и пойменных дубравах, ольшаниках, в лиственных лесах в долинах ручьев, прорезающих песчаную террасу.

Большая синица (*P. major*). Массовый достоверно гнездящийся вид. Гнездится в байрачных и пойменных дубравах, ольшаниках, сосновых лесах, в куртинах древесно-кустарниковой растительности в пойме Оскола, в незначительных по площади участках, заросших деревьями и кустарниками по склонам коренного берега Оскола.

Поползень (*Sitta europaea*). Обычный гнездящийся вид. Гнездится в байрачных и пойменных дубравах.

Обыкновенная пищуха (*Certhia familiaris*). Обычный гнездящийся вид. Гнездится в байрачных и пойменных дубравах, ольшаниках.

Домовый воробей (*Passer domesticus*). Обычный достоверно гнездящийся вид. Гнездится в населенных пунктах, изредка также – в меловых и глинистых оврагах, по стенкам карьеров.

Полевой воробей (*P. montanus*). Массовый достоверно гнездящийся вид. Гнездится в населенных пунктах, в старых норах по меловым обрывам, иногда – в дуплах деревьев по опушкам лесов.

Зяблик (*Fringilla coelebs*). Массовый достоверно гнездящийся вид. Гнездится в байрачных и пойменных дубравах, ольшаниках, сосновых лесах, лесополосах.

Вьюрок (*F. montifringilla*). Пролетный и зимующий вид. Встречается в байрачных дубравах и лесополосах с октября по апрель (наши данные; Клетенкин, 1996).

Обыкновенная зеленушка (*Chloris chloris*). Обычный достоверно гнездящийся вид. Гнездится в пойме Оскола в прирусловой полосе древесной растительности, на склонах коренного берега долины Оскола, там, где встречаются отдельно стоящие деревья и кустарники или есть фрагменты сплошных зарослей древесно-кустарниковой растительности, в байрачных и пойменных дубравах, ольшаниках, сосновых лесах, лесополосах, в населенных пунктах.

Чиж (*Spinus spinus*)*. Редкий гнездящийся вид. Гнездится в сосновых лесах по кромке песчаной террасы на границе с ольшаниками в притеррасном пойменном понижении.

Щегол (*Carduelis carduelis*). Обычный гнездящийся вид. Гнездится в байрачных и пойменных дубравах, сосновых лесах, ольшаниках, в полосе древесно-кустарниковой растительности вдоль русла Оскола.

Коноплянка (*Acanthis cannabina*). Обычный гнездящийся вид. Гнездится по склонам коренного правого берега долины Оскола, в пойме этой реки, в населенных пунктах.

Обыкновенная чечевица (*Carpodacus erythrinus*). Редкий гнездящийся вид. Гнездится в пойме Оскола и Нижней Двуречной на участках с зарослями кустарниковых ив, вдоль берегов крупных стариц и изредка по верхним частям склона коренного берега Оскола среди подрастающих сосен в лесополосах.

Обыкновенный снегирь (*Pyrrhula pyrrhula*). Пролетный и зимующий вид. Встречается в пойменных дубравах, по опушкам сосновых лесов, в лесополосах.

Обыкновенный дубонос (*Coccothraustes coccothraustes*). Обычный гнездящийся вид. Гнездится в байрачных и пойменных дубравах, ольшаниках.

Просянка (*Emberiza calandra*). Обычный достоверно гнездящийся вид. Гнездится на заросших сорной растительностью участках поймы Оскола, примыкающих к коренному берегу, у дорог, реже – в нижних частях меловых склонов, там, где попадают отдельно стоящие кусты или деревца, в несомкнувшихся лесных культурах на песчаной террасе. Обычны встречи поющих самцов, а регистрации пар просянок с беспокойством на гнездовой территории единичны (Банік, 2013б).

Обыкновенная овсянка (*E. citrinella*). Массовый достоверно гнездящийся вид. Гнездится по опушкам байрачных и пойменных дубрав, сосновых лесов, ольшаников, по лесополосам, в куртинах древесно-кустарниковой растительности в пойме Оскола и вдоль его русла, на участках коренного берега реки по зарослям древесно-кустарниковой растительности, на брошенных и зарастающих усадьбах в селах.

Садовая овсянка (*E. hortulana*). Редкий достоверно гнездящийся вид. Гнездится на склонах балок со степной растительностью, небольшими «пятнами» обнажений и отдельными деревьями (разнотравно-типчаково-ковыльная степь, балка Каменский яр), реже – по средним и нижним частям меловых склонов коренного берега Оскола и в его пойме там, где есть фрагменты древесно-кустарниковой растительности. В балке Каменский яр птицу, беспокоившуюся на гнездовой территории и неоднократно слетающую к гнезду с кормом, наблюдали 14.06.2012 г.

Камышовая овсянка (*E. schoeniclus*). Редкий гнездящийся вид. Гнездится в пойме Оскола на участках с осоковыми болотами и зарослями кустарниковых ив и в прибрежной растительности по берегам озер в понижениях третьей террасы оскольской долины.

Пуночка (*Plectrophenax nivalis*)*. Зимующий вид. Стайку из 30 птиц наблюдали 20.02.1994 г. (Клетенкин, 1996).

Заключение

С конца XIX ст. на территории Двуречанского НПП и в его окрестностях (Двуречанский район Харьковской области) было зарегистрировано 188 видов птиц. Из них к гнездящимся или предположительно гнездящимся в настоящее время относится 133, что составляет 72,3% от общего числа видов, найденных на гнездовании в преде-



лах расположенной на Украине части бассейна Северского Донца (184 вида; наши данные). Фауна гнездящихся птиц обследованной территории особенно бедна видами водно-болотного комплекса в связи с небольшим разнообразием соответствующих местообитаний в долине Оскола. Характерной особенностью является также присутствие ряда видов на границе их распространения в регионе.

Составленный нами список безусловно неполон и в ближайшие годы может быть увеличен, прежде всего, за счет встреч малочисленных мигрирующих и зимующих видов, которые регулярно отмечаются в Харьковской области, но на территории парка пока не зарегистрированы. Кроме того, для некоторых видов необходимо получить достоверные свидетельства гнездования.

Анализ данных показывает, что за последние 10–15 лет на территории Двуречанского НПП и в его окрестностях прекратилось гнездование нескольких видов птиц: травника, галки, грача, мухоловки-пеструшки, каменки-плясуньи. Эти изменения связаны как с естественными подвижками границ их ареалов, так и с происходящими в последние десятилетия преобразованиями в практике сельского хозяйства, прежде всего, со снижением пастбищной нагрузки.

Обращает на себя внимание характерное отсутствие на гнездовании ряда видов птиц, например, черноголовой гаички, перевозчика. В отношении гаички есть основания полагать, что территория парка находится восточнее границы ее распространения в регионе. Во всяком случае, еще восточнее, в Воронежской области, черноголовая гаичка становится вообще очень редкой и в типичных для нее местообитаниях замещается пухляком (Барабаш-Никифоров, Семаго, 1963; А.Ю. Соколов, личн. сообщ.). Первозчика нет на гнездовании, видимо, из-за отсутствия подходящих для него местообитаний вдоль русла Оскола. Вместе с тем, именно в Двуречанском НПП в последнее время регулярно отмечается такой редкий для Харьковской области вид как сплюшка. Интересны встречи в гнездовое время в 2010–2011 гг. на степных озерах в понижении третьей террасы Оскола индийских камышевок: самые северные на сегодняшний день находки этого вида в Харьковской области и в Украине в целом.

Благодарности

Авторы искренне благодарны всем участникам экспедиционных исследований на территории Двуречанского НПП, без помощи которых была бы невозможна подготовка настоящей работы, и особенно В.А. Токарскому, Е.В. Скоробогатову, Г.Л. Гончарову, А.В. Коршунову, В.В. Тереховой, А.А. Волонцевичу. В 2000 г. и 2010–2011 гг. полевые исследования поддержаны Conservation Leadership Programme.

ЛИТЕРАТУРА

Аверин В.Г. (1910): К орнитологии Харьковской губернии. - Тр. Об-ва испыт. природы при Харьк. ун-те. 43: 243-293.
Атемасов А.А. (2013): Строката мухоловка. - Червона книга Харківської області. Тваринний світ. Харків. 357.
Баник М.В. (2007): Опыт оценки факторов, влияющих на уровень численности водоплавающих и водно-болотных птиц в поймах рек Северо-востока Украины. - Современные проблемы при-

ропользования, охотоведения и звероводства. Мат-лы Междунар. научно-практич. конф., посвящ. 85-летию ВНИИОЗ (22–25 мая 2007 г.). Киров. 39-40.
Банік М.В. (2013а): Попеляста кам'янка. - Червона книга Харківської області. Тваринний світ. Харків. 358.
Банік М.В. (2013б): Просянка. - Червона книга Харківської області. Тваринний світ. Харків. 363.
Банік М.В., Джамирзоев Г.С. (2004): К методике учета водоплавающих птиц по выводам на крупных водоемах. - Облік птахів: підходи, методики, результати. Житомир. 31-34.
Банік М.В., Тупіков А.І., Саїдахмедова Н.Б. и др. (2013): Проблема охраны меловых степей в Украине. - Сохранение степных и полупустынных экосистем Евразии. Тез. Междунар. конф. Алматы, 13–14 марта 2013 г. Алматы. 73.
Барабаш-Никифоров И.И., Семаго Л.Л. (1963): Птицы юго-востока Черноземного центра. Воронеж: Изд-во Воронежского ун-та. 1-212.
Ветров В.В. (1993): Состав и распределение хищных птиц бассейна Северского Донца. - Птицы бас. Сев. Донца. Мат-лы конф. «Изучение и охрана птиц бассейна Северского Донца» (26–28 янв. 1993 г.). Донецк. 33-38.
Височин М.О., Тупіков А.І., Атемасов А.А. та ін. (2013): Інвентаризація хребетних. - Національний природний парк «Двурічанський». Літопис природи. Т. 1. 2012 рік. Дворіччя. 175-205. (Рукопис).
Витер С.Г., Щербинин Н.А. (в печати): О численности и биотопических предпочтениях некоторых видов птиц прибрежной зоны Северского Донца и Оскола. - Птицы бас. Сев. Донца. 12.
Горелова Л.Н., Горелова Е.И. (2003): Растительный покров меловых обнажений планируемого национального парка «Двуречанский». - Научн. исследов. на терр. природно-заповедного фонда Харьковской области. Харьков. 23-28.
Гудина А.Н. (1993): Структура населения птиц байрачных дубрав долины р. Оскол. - Птицы бас. Сев. Донца. Мат-лы конф. «Изучение и охрана птиц бассейна Северского Донца» (26–28 янв. 1993 г.). Донецк. 70-72.
Гудина А.Н. (1999): Методы учета гнездящихся птиц. Картирование территорий. Запорожье: Дикое Поле. 1-243.
Гудина А.Н. (2007): Редкие и малоизученные птицы Восточной Украины. (Gaviiformes – Galliformes). Запорожье: Днепровский металлург. 1: 1-233.
Клетенкин В.Г. (1996): Орнитофауна заказников «Меловое» и «Кутьковские пески» Двуречанского района Харьковской области. - Птицы бас. Сев. Донца. Харьков. 3: 35-40.
Лисецкий А.С., Кривицкий И.А., Есилевская М.А., Сидорова Т.В., Черников В.Ф. (1980): Материалы по голенастым птицам Харьковщины. - Вестн. Харьк. ун-та. 195. Проблемы онтогенеза, гетерозиса и экологии животных. 83-89.
Равкин Ю.С. (1967): К методике учета птиц в лесных ландшафтах. - Природа очагов клещевого энцефалита на Алтае (Северо-Восточная часть). Новосибирск: Наука. 66-75.
Саїдахмедова Н.Б., Банік М.В., Громакова А.Б., Кривохижа М.В. (2012): НПП Двурічанський. - Фіторизноманіття заповідників і національних природних парків України. Ч. 2. Національні природні парки. Київ: Фітосоціоцентр. 191-205.
Сомов Н.Н. (1897): Орнитологическая фауна Харьковской губернии. Харьков: тип. А. Дарре. 1-680.
Ткаченко В.С., Парахонська Н.О., Горелова Л.М. (1986): Ботанічний заказник для охорони природної рослинності Поосколля. - Укр. ботан. журн. 43 (6): 59-63.
Banik M.V. (2004): The structure of bird communities of chalk steppe in North-eastern and Eastern Ukraine. - Intern. Symp. on Ecology and Conservation of Steppe-land Birds. Lleida, 3rd – 7th December, 2004. Lleida. 97.
Dzubin A. (1969): Assessing breeding populations of ducks by ground counts. - Saskatchewan Wetlands Seminar. Canadian Wildlife Service Report Series. 6: 178-237.
Gollop J.B., Marshall W.H. (1954): A guide for aging duck broods in the field. Mississippi Flyway Council Technical Section. 1-14.
Hayne D.W. (1949): An examination of the strip census methods for estimating animal population. - J. Wildl. Manag. 13: 145-157.
Igl L.D., Johnson D.H. (1997): Changes in breeding bird populations in North Dakota: 1967 to 1992–93. - Auk. 114: 74-92.
Stewart R.E., Kantrud H.A. (1972): Population estimates of breeding birds in North Dakota. - Auk. 89: 766-788.