

МАТЕРИАЛЫ К ОРНИТОФАУНЕ УРОЧИЩ «АНДРЕЕВСКОЕ» И «ВАРЮШИНО» И ПРИЛЕГАЮЩЕЙ ТЕРРИТОРИИ (НИКОЛАЕВСКАЯ ОБЛАСТЬ) В ГНЕЗДОВОЙ ПЕРИОД

К.А. Рединов^{1,2}, П.С. Панченко³, О.А. Форманюк⁴




¹ Региональный ландшафтный парк «Кинбурнская коса»;
ул. Торговая, 23а, г. Очаков, Николаевская обл., 57508, Украина
Regional Landscape Park «Kinburnska Spit»;
Torhova str., 23a, Ochakiv, Mykolayiv region, 57508, Ukraine

² Национальный природный парк «Белобережье Святослава»;
ул. Лоцманская, 18, г. Очаков, Николаевская обл., 57508, Украина
National Park «Biloberezhzhya Svyatoslava»;
Lotsmanska str., 18, Ochakiv, Mykolayiv region, 57508, Ukraine

³ Азово-Черноморская орнитологическая рабочая группа;
пр. Добровольского, 114/1, кв. 18, г. Одесса, 65111, Украина
Azov-Black Sea Ornithological Working Group;
pr. Dobrovolskogo, 114/1, No. 18, Odesa, 65111, Ukraine

⁴ Азово-Черноморская орнитологическая рабочая группа;
ул. Химиков, 12, кв. 167, г. Южный, Одесская обл., 65481, Украина
Azov-Black Sea Ornithological Working Group;
Khimikov str., 12, No. 167, Yuzhny, Odesa region, 65481, Ukraine

✉ К.А. Рединов (K.A. Redinov), e-mail: brufinus@gmail.com

 **Konstantin Redinov** <https://orcid.org/0000-0003-4903-3586>;  **Pavel Panchenko** <https://orcid.org/0000-0003-3602-0831>;  **Oleg Formanyuk** <https://orcid.org/0000-0001-8408-0981>

Materials to ornithofauna of forests Andriivske and Variushyne and the adjacent area (Mykolayiv region) in breeding period. - K.A. Redinov, P.S. Panchenko, O.A. Formanyuk. - *Avifauna of Ukraine*. 9. 2020. - On the base of literature data and own observations in 1989–2019 we compiled the list of breeding bird species for these two forests and also adjacent villages and a part of valley of the South Bug river. 92 species were preliminary included in the breeding fauna of the study area. 54 species were found in forests, their breeding was confirmed or doubtless. For two other species it was probable. In the valley of South Bug river and in villages we found 59 breeding species and two probably breeding species. Three species were excluded from the breeding fauna. [Russian].

Key words: fauna, breeding, afforestation, river, steppe zone.

Матеріали до орнітофауни урочищ «Андриївське» і «Варюшине» та прилеглої території (Миколаївська область) у гніздовий період. - К.О. Редінов, П.С. Панченко, О.О. Форманюк. - *Авіфауна України*. 9. 2020. - На основі літературних даних і власних

спостережень, що охоплюють період 1989–2019 рр., складений список гніздових видів птахів лісових урочищ «Андріївське» та «Варюшино», а також прилеглих до них сіл і ділянки р. Південний Буг. У гніздову фауну території досліджень попередньо включені 92 види птахів. Із них в урочищах відмічено 54 види, гніздування яких доведене або не викликає сумнівів, ще для 2 видів воно імовірно. У прилеглий долині р. Південний Буг і селах знайдено 59 гніздових і 2 імовірно гніздових види. Три види виключені з гніздової фауни території досліджень.

Ключові слова: фауна, гніздування, штучні насадження, річка, степова зона.

На основании литературных данных и собственных наблюдений, охватывающих период 1989–2019 гг., составлен список гнездящихся видов птиц лесных урочищ «Андреевское» и «Варюшино», а также прилегающих к ним сел и участка долины р. Южный Буг. В гнездовую фауну исследованной территории предварительно включено 92 вида птиц. Из них в урочищах отмечено 54 вида, гнездование которых доказано либо не вызывает сомнения, еще для 2 видов оно вероятно. В прилегающей долине р. Южный Буг и селах найдено 59 гнездящихся и 2 вероятно гнездящихся вида. Три вида исключены из гнездовой фауны исследованной территории.

Ключевые слова: фауна, гнездование, искусственные насаждения, река, степная зона.

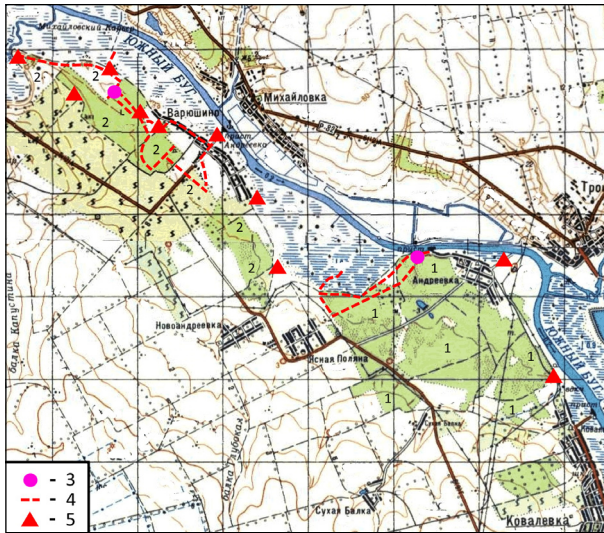
Об орнитофауне лесных урочищ «Андреевское», «Варюшино» и прилегающей долины р. Южный Буг опубликованных данных крайне мало и они фрагментарны (Костюшин, Мирошниченко, 1995; Костюшин, 1996, 1997; Редінов та ін., 2008; Редінов, 1999, 2013 и др.), поэтому собранные нами материалы представляют интерес. Они дают представление о гнездовой фауне рассматриваемой территории и уточняют границы распространения ряда видов птиц в степной зоне Правобережной Украины. Кроме того, некоторая информация также ценна с точки зрения заповедного дела.

Район исследований

Урочище «Андреевское» (площадь 1777 га), большая часть которого (1294 га)¹ имеет заповедный статус, и урочище «Варюшино» большая часть которого (632 га)² имеет статус лесного заказника, расположены на западном склоне

¹ Решением исполкома Николаевского областного совета № 391 от 21.07.1972 г. урочище получило статус памятника садово-паркового искусства местного значения (площадь 970 га). Статус заповедного урочища присвоен решением № 448 от 23.10.1984 г. «О сети территорий и объектов природно-заповедного фонда области» (данные управления экологии Николаевской ОГА).

² Урочище было взято под охрану как заказник местного значения решением исполкома Николаевского областного совета № 623 от 25.12.1979 г. (на площади 150 га). Статус заказника переутвержден решением № 448 от 23.10.1984 г. «О сети территорий и объектов природно-заповедного фонда области» (данные управления экологии Николаевской ОГА).



Расположение урочищ «Андреевское» и «Варюшино» и прилегающей к ним территории.

1 – ур. «Андреевское», 2 – ур. «Варюшино», 3 – места ночевки в 2019 г., 4 – основные пешие маршруты в 2019 г., 5 – места точечных учетов в 2017 и 2019 гг.

Study area.

пойменных террас, засаженный обыкновенной (*Pinus sylvestris*) и крымской (*P. nigra pallasiana*) соснами.

В урочище «Варюшино», также преимущественно на песках, находятся как сосновые, так и лиственные насаждения такого же возраста. Помимо сосен крымской и обыкновенной, здесь в значительном числе произрастают дуб черешчатый (*Quercus robur*), робиния псевдоакация (*Robinia pseudoacacia*), вяз малый (*Ulmus minor*), тополя белый (*Populus alba*) и черный (*P. nigra*). В кварталах, занятых лиственными породами, развит подлесок.

Местами в описываемых лесных массивах и по их опушкам произрастает лох узколистный (*Elaeagnus angustifolia*), но особенно много его растет вдоль подошвы долины реки, на возвышенных луговых и степных участках поймы и по окраинам мелиоративных канав. По периферии урочищ и на берегу реки произрастает естественная древесно-кустарниковая растительность. В северной части урочища «Варюшино» располагаются небольшие заброшенные песчаные карьеры, отчасти залитые водой и заросшие тростником и кустарником. На территории обоих урочищ размещены постройки

долины р. Южный Буг у сел Андреевка и Варюшино соответственно в Николаевском и Веселиновском районах Николаевской области (рис.).

В урочище «Андреевское» на песчаных почвах произрастают преимущественно сосновые насаждения (возрастом 40–55 лет), местами разреженные, с незначительной примесью лиственных пород. Заповедный статус имеет участок побережья р. Южный Буг на уровне первой и второй над-

лесничеств, а возле с. Варюшино находятся строения бывшего пионерского лагеря. В лесных насаждениях урочищ развешаны единичные дуплянки и скворечники.

На территории, прилегающей к урочищам, расположены села, пойма и западный склон долины р. Южный Буг, устье р. Чичикля, поля и лесопосадки. Кроме того, к урочищу «Андреевское» примыкает несколько балок, частично облесенных. На рассматриваемой территории берег р. Южный Буг и значительная часть ее поймы заросли монолитом тростника, который почти непрерывной лентой протянулся вдоль ее русла. В некоторых местах ширина луго-плавневых комплексов достигает 1,8 км. Луга на момент исследований были влажными лишь в местах с понижениями. Кое-где у окраины поймы реки располагаются рощи, представленные преимущественно тополем белым, некоторые из них имеют довольно значительную для данной местности площадь. В плавнях севернее с. Варюшино ежегодно производится заготовка тростника промышленным способом. Возле сел выпасается незначительное количество крупного рогатого скота.

Согласно физико-географическому делению Украины, оба урочища находятся в северостепной подзоне степной зоны (Національний атлас України, 2007).

Материал и методика

В настоящей работе в качестве прилегающей территории мы рассматриваем только пойму и нижние части склона долины западного побережья р. Южный Буг (на участке от устья р. Чичикля до с. Ковалевка, включая села Андреевка и Варюшино).

Основой для публикации послужили материалы, собранные авторами с вечера 7 по середину дня 9.06.2019 г. на пеших и автомобильных маршрутах и в местах ночевки. Кое-какие данные получены нами также 5.06.2017 г. на участке от устья р. Чичикля до с. Ковалевка в ходе автомобильного учета (с кратковременными остановками), проведенного на дороге, проходящей вдоль опушек и через окраины лесных кварталов, расположенных у поймы долины р. Южного Буга. Кроме того, некоторые сведения собраны К.А. Рединовым во время пешеходных экскурсий в северной части урочища «Варюшино» (23.05 и 8.06.1998 г., а также 24.04 и 16.05.1999 г.) и на южной окраине урочища «Андреевское» у с. Ковалевка (1–3.05.2004 г.).

Количественные учеты по определенной методике нами не проводились, поэтому относительная численность видов приведена на основании их встречаемости и особенностей экологии. Гнездовые статусы приведены по нашей работе (Рединов и др., 2017б).

Источниками, характеризующими орнитофауну лесных насаждений в более ранний период, являются работы В.А. Костюшина (1996, 1997). В них приведена относительная численность учтенных видов птиц для заповедного урочища «Андреевское», но при этом не указаны сроки проведения исследований и статус видов. Судя по публикации, посвященной хищным птицам (Костюшин, Мирошниченко, 1995), автор работал в урочище в промежутке с 1989 г. по 1993 г., что нами и принято при анализе материалов.³

На основании имеющихся данных, собранных в 1989–2019 гг., составлен предварительный инвентаризационный список видов, гнездящихся на рассматриваемой территории, при этом основное внимание уделено птицам, населяющим урочища (табл.). К сожалению, вследствие недостаточности информации, характеризующей видовой состав урочищ и прилегающих к ним

³ В публикации В.А. Костюшина (1996) число указанных в тексте видов для урочищ «Балабановка» и «Андреевское» (соответственно 20 и 43) не совпадает с числом видов для этих урочищ, представленных в таблице (соответственно 25 и 38). Также в таблице фактическая сумма в процентах для урочища «Балабановка» отклоняется от 100% на 3,89 в большую сторону, а для урочища «Андреевское» на 3,84 – в меньшую. В другой публикации В.А. Костюшина (1997) число видов, указанных в тексте и таблице для урочища «Балабановка» совпадает (по 20), а для урочища «Андреевское» различается на единицу (соответственно 43 и 42). Суммы процентов в этой работе для каждого из урочищ составляют соответственно 100,03 и 99,47%. При сопоставлении перечня видов и их процентного соотношения, указанных в обеих публикациях, становится понятным следующее. В публикации 1996 г. информация о 5 видах: болотном луне (*Circus aeruginosus*), тетеревятнике (*Accipiter gentilis*), перепелятнике (*A. nisus*), орл-карлике (*Hieraaetus pennatus*) и вертишейке (*Jynx torquilla*) должна быть перенесена из колонки, относящейся к урочищу «Балабановка», в колонку с данными по урочищу «Андреевское». А в публикации 1997 г. в колонку с информацией о птицах урочища «Андреевское» необходимо внести упущенные данные о вертишейке, которые нужно взять из работы 1996 г. (из колонки о птицах урочища «Балабановка»). Кроме того, необходимо обратить внимание на то, что в публикации 1997 г. в таблице № 3 (о хищных птицах некоторых заповедных объектов Николаевской области, в том числе и урочища «Андреевское») указаны виды, у которых были найдены жилые гнезда, а для некоторых объектов – также виды, гнездование которых предполагалось либо которые были отмечены на кормежке. В этой таблице для ряда объектов не указаны виды, которые были отмечены в них в репродуктивный период, но чьи гнезда не были обнаружены. Но эти виды перечислены в таблице № 1 цитируемой публикации, в которой приведены данные о гнездовой орнитофауне каждого из исследованных объектов. В более ранней публикации (Костюшин, Мирошниченко, 1995), посвященной хищным птицам, в таблице также отсутствуют сведения о некоторых видах, у которых не были найдены жилые гнезда. Из-за этого создается ложное представление о том, будто бы в исследованных объектах, кроме видов, перечисленных в таблице, другие виды не гнездились, что вряд ли соответствует действительности.

мест в 1989–2004 гг., ее нельзя сравнить с данными, собранными в 2017–2019 гг. (которые тоже не претендуют на полноту). Из-за этого невозможно провести анализ изменений, произошедших в гнездовой фауне исследованной территории за рассматриваемый промежуток времени. Указанные годы первой регистрации тех или иных видов нужно воспринимать не как даты их появления здесь, а лишь как факты, удостоверяющие их гнездование в эти годы. Для ряда видов представлены годы их первого обнаружения либо в месте исследований, либо в непосредственной близости – в низовьях р. Чичиклея, где в 1998–1999 гг. регулярные наблюдения проводил К.А. Рединов.

Результаты и обсуждение

По данным 1989–2019 гг. в гнездовую фауну исследованной территории предварительно включены 92 вида птиц (табл.). Из них в урочищах отмечены 54 вида, гнездование которых доказано либо не вызывает сомнения, еще для 2 видов – зеленой пересмешки (*Hippolais icterina*) и пеночки-трещотки (*Phylloscopus sibilatrix*) – оно вероятно. На прилегающем участке долины р. Южный Буг и в селах в 1998–2019 гг. выявлено 59 гнездящихся и 2 – вероятно гнездящихся вида: черная крачка (*Chlidonias niger*) и камышевка-барсучок (*Acrocephalus schoenobaenus*). В настоящее время на исследуемой территории предполагается гнездование еще 8 видов, которые нами не были найдены в 2017–2019 гг.: чеглок (*Falco subbuteo*), обыкновенная пустельга (*F. tinnunculus*), домовый сыч (*Athene noctua*), седой дятел (*Picus canus*), чернолобый сорокопуд (*Lanius minor*), садовая славка (*Sylvia borin*), славка-завирушка (*S. curruca*) и каменка-плешанка (*Oenanthe pleschanka*). Из них три вида были обнаружены здесь в предыдущие годы: чернолобый сорокопуд, садовая славка и каменка-плешанка.

Следующие 3 вида: перепелятник (*Accipiter nisus*), пеночка-весничка (*Phylloscopus trochilus*) и малая мухоловка (*Ficedula parva*), приведенные для ур. «Андреевское» (Костюшин, 1996, 1997), нами исключены из гнездовой фауны данного урочища и всей исследованной территории по причинам, описанным в наших предыдущих работах (Рединов и др., 2017б, 2020).

По некоторым видам ниже приводим дополнительную информацию.

Черный коршун (*Milvus migrans*). Предполагается гнездование одной пары. Птица, вылетевшая из ур. «Варюшино» и направившаяся на охоту в пойму реки, отмечена 9.06.2019 г.

Болотный лунь (*Circus aeruginosus*). В.А. Костюшиным (1997) вид указан в общей таблице, но не приведен в итоговой таблице по численности хищных птиц в колонке для ур. «Андреевское». Поскольку в урочище были пруды (рис.), мы допускаем, что болотный лунь ранее там гнезвился. Нами вид выявлен только в долине р. Южный Буг.

Гнездовая орнитофауна урочищ «Андреевское», «Варюшино», прилегающих к ним сел и участка долины р. Южный Буг
Breeding ornithofauna of the study area

№	Вид	1989–1993		2017–2019				
		Статус	УА	Статус	ОЧ	УА	УВ	РС
1	2	3	4	5	6	7	8	9
1	<i>Podiceps ruficollis</i>	–	–	А	Мл	–	–	+
2	<i>Botaurus stellaris</i>	–	–	А	Мл	–	–	+
3	<i>Ixobrychus minutus</i>	–	–	А	Мл	–	–	+
4	<i>Ciconia ciconia</i>	–	–	Z	Об	–	–	+
5	<i>Anas platyrhynchos</i>	–	–	А	Рд	–	–	+
6	<i>Accipiter gentilis</i>	Z	+	Z	Об	+	+ ³	–
7	<i>Milvus migrans</i>	–	–	А	Рд	–	+	–
8	<i>Circus aeruginosus</i>	А	+ ¹	А	Об	–	–	+
9	<i>Buteo buteo</i>	–	–	Z	Об	+	+ ³	–
10	<i>Hieraaetus pennatus</i>	А	+ ¹	А	Рд	+	+	–
11	<i>Haliaeetus albicilla</i>	–	–	А	Рд	+	+	–
–	<i>Falco subbuteo</i>	–	–	? ⁵	?	?	?	?
–	<i>F. tinnunculus</i>	–	–	? ⁵	?	?	?	–
12	<i>Perdix perdix</i>	–	–	А	Рд	+	+	–
13	<i>Coturnix coturnix</i>	–	–	А	Рд	–	–	+
14	<i>Phasianus colchicus</i>	А	+	А	Мл	+	+ ³	+ ³
15	<i>Rallus aquaticus</i>	–	–	А	Об	–	–	+
16	<i>Gallinula chloropus</i>	–	–	А	Мл	–	–	+
17	<i>Fulica atra</i>	–	–	А	Мл	–	–	+
18	<i>Chlidonias niger</i>	–	–	L	Мл	–	–	+
19	<i>Columba palumbus</i>	А	+	А	Мл	+	+ ³	–
20	<i>Streptopelia decaocto</i>	А	+	Z	Об	–	–	+ ³
21	<i>S. turtur</i>	А	+	А	Мл	+	+	–
22	<i>Cuculus canorus</i>	А	+	А	Об	+	+	+
23	<i>Asio otus</i>	–	–	А	Рд	+	?	–
24	<i>Otus scops</i>	–	–	А	Рд	+	+	–
–	<i>Athene noctua</i>	–	–	? ⁵	?	–	–	?
25	<i>Caprimulgus europaeus</i>	–	–	А	Мн	+	+ ³	–
26	<i>Alcedo atthis</i>	–	–	А	Рд	–	–	+
27	<i>Merops apiaster</i>	–	–	А	Рд	–	+	+
28	<i>Upupa epops</i>	А	+	А	Мл	+	+	+
29	<i>Jynx torquilla</i>	А	+ ²	А	Об	+	+ ³	–
–	<i>Picus canus</i>	–	–	? ⁵	?	?	?	?
30	<i>Dendrocopos major</i>	А	+	Z	Об	+	+ ³	+
31	<i>D. syriacus</i>	–	–	Z	Об	–	–	+ ³

Продолжение таблицы

Continuation of the Table

1	2	3	4	5	6	7	8	9
32	<i>D. medius</i>	–	–	Z	Рд	–	+	–
33	<i>D. minor</i>	–	–	Z	Рд	+	+	+
34	<i>Riparia riparia</i>	–	–	Z	Мл	–	–	+
35	<i>Hirundo rustica</i>	–	–	Z	Об	–	–	+
36	<i>Delichon urbica</i>	–	–	Z	Мл	–	–	+
37	<i>Galerida cristata</i>	–	–	Z	Мл	–	–	+
38	<i>Lullula arborea</i>	A	+	A	Об	+	+ ³	–
39	<i>Anthus campestris</i>	A	+	A	Мл	+	+	+
40	<i>A. trivialis</i>	A	+	Z	Об	+	+ ³	–
41	<i>Motacilla flava</i>	–	–	A	Рд	–	–	+
42	<i>M. feldegg</i>	–	–	Z	Об	–	–	+
43	<i>M. citreola</i>	–	–	A	Рд	–	–	+ ³
44	<i>M. alba</i>	–	–	A	Об	+	+	+
45	<i>Lanius collurio</i>	A	+	Z	Об	+	+	+
46	<i>L. minor</i>	–	–	? ⁵	?	?	(+)	(+)
47	<i>Oriolus oriolus</i>	A	+	A	Об	+	+	+
48	<i>Sturnus vulgaris</i>	A	+	Z	Об	+	+	+
49	<i>Garrulus glandarius</i>	A	+	A	Рд	+	+	–
50	<i>Pica pica</i>	A	+	Z	Рд	+	+	–
51	<i>Corvus cornix</i>	A	+	A	Мл	+	+	+
52	<i>C. corax</i>	A	+	A	Мл	+	+	–
53	<i>Locustella luscinioides</i>	–	–	A	Об	–	–	+
54	<i>Acrocephalus agricola</i>	–	–	A	Рд	–	–	+
55	<i>A. schoenobaenus</i>	–	–	L	Рд	–	–	+
56	<i>A. scirpaceus</i>	–	–	A	Мн	–	–	+
57	<i>A. arundinaceus</i>	–	–	A	Мн	–	–	+
58	<i>Hippolais icterina</i>	–	–	L	Рд	–	+	–
59	<i>Sylvia nisoria</i>	–	–	A	Мл	+	+ ³	–
60	<i>S. atricapilla</i>	A	+	A ⁴	Об	+	+ ³	–
61	<i>S. borin</i>	A	+	? ⁵	?	?	?	?
62	<i>S. communis</i>	A	+	A	Мл	+	+	+
–	<i>S. curruca</i>	–	–	? ⁵	?	?	?	?
63	<i>Phylloscopus collybita</i>	A	+	Z	Об	+	+ ³	–
64	<i>Ph. sibilatrix</i>	–	–	L	Мл	–	+	–
65	<i>Ficedula albicollis</i>	–	–	A	Мл	+	+	+
66	<i>Muscicapa striata</i>	A	+	A	Об	+	+ ³	+
67	<i>Saxicola rubetra</i>	A	+	A	Рд	–	–	+
68	<i>S. rubicola</i>	–	–	A ⁴	Рд	–	–	+ ³
69	<i>Oenanthe oenanthe</i>	–	–	A ⁴	Об	–	–	+

Окончание таблицы

End of the Table

1	2	3	4	5	6	7	8	9
70	<i>Oe. pleschanka</i>	–	–	? ⁵	?	–	–	(+)
71	<i>Phoenicurus ochruros</i>	–	–	A ⁴	Мл	–	–	+ ³
72	<i>Erithacus rubecula</i>	A	+	A	Об	+	+ ³	–
73	<i>Luscinia luscinia</i>	A	+	A ⁴	Мл	+	+	–
74	<i>L. svecica</i>	–	–	Z	Мл	–	–	+ ³
75	<i>Turdus merula</i>	A	+	Z	Мн	+	+ ³	–
76	<i>T. philomelos</i>	A	+	Z	Мн	+	+ ³	–
77	<i>Panurus biarmicus</i>	–	–	A	Об	–	–	+
78	<i>Aegithalos caudatus</i>	–	–	Z	Рд	–	+	–
79	<i>Remiz pendulinus</i>	A	+	Z	Мл	+	+	+
80	<i>Parus caeruleus</i>	A	+	Z	Мл	+	+ ³	+
81	<i>P. major</i>	A	+	Z	Мн	+	+	+
82	<i>Passer domesticus</i>	–	–	A ⁴	Об	–	–	+
83	<i>P. montanus</i>	–	–	A ⁴	Мл	+	+	+
84	<i>Fringilla coelebs</i>	A	+	Z	Мн	+	+ ³	+
85	<i>Chloris chloris</i>	A	+	Z	Об	+	+	+
86	<i>Carduelis carduelis</i>	A	+	Z	Об	+	+	+
87	<i>Acanthis cannabina</i>	A	+	A ⁴	Мл	+	+	+
88	<i>Coccothr. coccothraustes</i>	–	–	Z	Об	+	+	–
89	<i>Emberiza calandra</i>	–	–	A ⁴	Об	+	+	+
90	<i>E. citrinella</i>	A	+	A	Об	+	+ ³	–
91	<i>E. schoeniclus</i>	–	–	A	Мл	–	–	+
92	<i>E. hortulana</i>	A	+	A	Мл	+	+ ³	+
	Всего:	40	40	91		49	55	61

Условные обозначения. УА – ур. «Андреевское», УВ – ур. «Варюшино», РС – долина р. Южный Буг и села; ОЧ – относительная численность: Рд – редкий вид, Мл – малочисленный, Об – обычный, Мн – многочисленный; статус: Z – гнездование доказано, А – гнездится, L – гнездование вероятно, + – вид гнездится, (+) – вид гнезвился в 1998–1999 гг., но позже не выявлен, – – вид не гнездится, ? – статус не определен.

Примечания.

¹ вид указан в общей таблице, но не приведен в итоговой таблице по численности гнездящихся хищных птиц (Костюшин, Мирошниченко, 1995; Костюшин, 1997);

² вид не был указан для урочища (Костюшин, 1996, 1997) из-за технической ошибки;

³ виды, выявленные К.А. Рединовым в 1998–1999 гг.;

⁴ гнездование доказано в 1998–1999 гг.;

⁵ вероятно пропущенный вид.

Орел-карлик (*Hieraetus pennatus*). Можно предположить гнездование в урочищах двух пар этого вида. По одной охотящейся птице темной и светлой морф отмечено, соответственно, вблизи ур. «Андреевское» (8.06.2019 г.) и ур. «Варюшино» (9.06.2019 г.). В.А. Костюшиным (1997) вид указан в общей таблице, но не приведен в итоговой таблице по численности хищных птиц в колонке для ур. «Андреевское» (Костюшин, Мирошниченко, 1995; Костюшин, 1997). В другой работе автора (Костюшин, 1996), о чем уже говорилось выше, вид не попал в список орнитофауны ур. «Андреевское» из-за технической ошибки.

Орлан-белохвост (*Haliaeetus albicilla*). Пару взрослых птиц, летевших со стороны пруда, находящегося в низовье р. Чичиклея, в сторону ур. «Варюшино», наблюдали 5.06.2017 г. Одна из птиц несла добычу. Между с. Андреевка и с. Варюшино 8.06.2019 г. над поймой реки отмечена взрослая охотящаяся птица, которая прилетела сюда со стороны ур. «Варюшино». Вероятно, в каждом из урочищ обитает по 1 паре орланов. Нужно отметить, что в 2020 г. гнездо орланов, которое успешно покинул 1 птенец, обнаружено О.А. Домарацкой (личн. сообщ., имеется фото) приблизительно в 10 км от ур. «Андреевское» – в лесу у с. Зайвое Новоодесского района.

Черная крачка (*Chlidonias niger*). У южной окраины с. Варюшино 5.06.2017 г. наблюдали около 10 птиц, которые с кормом в клювах садились в плавни недалеко от берега. Судя по спутниковому снимку (программа GoogleEarth), в этом месте есть биотопы, подходящие для гнездования вида (пльсы среди тростниковых зарослей). Над рекой в окрестностях с. Андреевка 8.06.2019 г. отмечены 3 взрослых особи. Вероятность гнездования небольшого числа птиц вблизи указанных сел весьма высока, поскольку в 23 км ниже по течению р. Южный Буг на участке (протяженностью около 15 км) между селами Сапетня и Петрово-Солониха Николаевского района, размещается крупная колония белошеких крачек (*Ch. hybrida*), в которой также гнездятся и черные крачки. Специальных подсчетов числа гнездящихся в данной колонии особей не проводили, но предварительно можно сказать, что численность белошекой крачки на данной территории, по всей видимости, превышает 500–700 пар, а у черной крачки она измеряется лишь десятками пар. Так, во время обнаружения колонии 6.06.2017 г.⁴ был выполнен оценочный учет с

⁴ О гнездовании болотных крачек в данном месте в прошлом никаких сведений нет, хотя и имеется указание на то, что устьевой участок р. Южный Буг является подходящим местом для гнездования белошекой крачки (Кинда, Потапов, 1998). Во всяком случае, еще в 2004 г. мы здесь наблюдали обширные пространства, занятые кубышкой желтой (*Nuphar lutea*) и кувшинкой белой (*Nymphaea alba*). Поэтому можно предположить, что болотные крачки в данном месте уже гнездились в 1970–1980-х гг., а может и в более раннее время.

берега, который показал, что только в окрестностях с. Трихаты гнездились около 20 пар черной и не менее 350 пар белошеюкй крачек. Здесь же птицы гнездились и в 2019 г. В низовьях р. Чичиклея кормящихся черных и белошеюкй крачек наблюдали в гнездовой период в 1998–1999 гг. (Рединов, 1999; наши неопубликованные данные).

Сплюшка (*Otus scops*). В ур. «Варюшино» в месте ночевки слышали токование птицы в ночь с 8 на 9.06.2019 г. Наверняка этот вид гнездится и в ур. «Андреевское».

Обыкновенный козодой (*Caprimulgus europaeus*). Нами отмечен при первом посещении ур. «Варюшино» 23.05.1998 г., где был фоновым видом. Также обнаружен 1–3.05.2004 г. на южной окраине ур. «Андреевское» у с. Ковалевка. Вероятно, из-за ночного образа жизни вида, он был пропущен во время учетов В.А. Костюшиным (1997), либо его забыли внести в список фауны урочища.

Вертшейка (*Jynx torquilla*). Вид в ур. «Андреевское» был найден еще В.А. Костюшиным (1996, 1997), но из-за технической ошибки он не попал в список его орнитофауны, о чем уже было сказано выше. Нами выявлен 23.05.1998 г. при первом посещении ур. «Варюшино», где оказался обычным. Также отмечен 1–3.05.2004 г. на окраине ур. «Андреевское» у с. Ковалевка.

Средний пестрый дятел (*Dendrocopos medius*). Пара птиц, собирающая корм для птенцов, обнаружена 5.06.2017 г. в ур. «Варюшино» в квартале с преобладанием дуба черешчатого. По данным учетов 8–9.06.2019 г., в этом же квартале гнездились 4–5 пар.

Малый пестрый дятел (*D. minor*). На окраине ур. «Андреевское» 8.06.2019 г. вблизи места нашей ночевки учтены 2 пары. В ур. «Варюшино» 8–9.06.2019 г. учтено 6 пар, найдены дупла с птенцами.

Седой дятел (*Picus canus*). Нами не отмечен. Однако мы считаем, что вид был нами пропущен, поскольку он найден 3.06.2018 г. ниже по течению р. Южный Буг – у с. Петрово-Солониha (З.О. Петрович, личн. сообщ.).

Чернолобый сорокопут (*Lanius minor*). В 1998–1999 гг. был обычным видом, населяющим окраины кварталов и участки с разреженной древесно-кустарниковой растительностью ур. «Варюшино», а также древесные заросли в селах и припойменных участках долины реки. Не вызывает сомнения, что в эти же годы вид также обитал и в ур. «Андреевское». В 2017–2019 гг. чернолобый сорокопут уже не был обнаружен. Однако мы не можем исключать случаи гнездования отдельных пар на исследованной территории.

Камышевка-барсучок (*Acrocephalus schoenobaenus*). Поющий самец отмечен в плавнях 8.06.2019 г. возле ур. «Андреевское» вблизи места нашей ночевки.

Индийская камышевка (*A. agricola*). В пойме реки у южной окраины с. Варюшино поющая птица выявлена 5.06.2017 г. Три поющих самца учтены 8.06.2019 г. в плавнях возле ур. «Андреевское» вблизи места нашей ночевки.

Зеленая пересмешка (*Hippolais icterina*). В ур. «Варюшино» вблизи места нашей ночевки 9.06.2019 г. обнаружен поющий самец.

Садовая славка (*Sylvia borin*). Вероятно, пропущенный нами вид. Для ур. «Андреевское» в качестве гнездящейся птицы в период 1989–1993 гг. указана еще В.А. Костюшиным (1996, 1997).

Пеночка-трешотка (*Phylloscopus sibilatrix*). В ур. «Варюшино» в квартале из дуба 8–9.06.2019 г. учтено 7 поющих территориальных самцов.

Варакушка (*Luscinia svecica*). Возле южной окраины с. Варюшино 8.06.2019 г. наблюдали двух поющих самцов и слетка. В тот же день севернее этого же села отмечены еще один самец и беспокоящаяся пара с кормом. З.О. Петровичем (личн. сообщ.) варакушка была найдена 3.06.2018 г. немного южнее – в пойме р. Южный Буг у с. Ковалевка. В низовьях р. Чичиклея в гнездовой период варакушка выявлена в 1999 г. (Рединов, 1999).

Длиннохвостая синица (*Aegithalos caudatus*). Выводок синиц подвида *A. s. caudatus* встречен 9.06.2019 г. в ур. «Варюшино» у реки, вблизи места нашей ночевки.

* * *

Предварительное сравнение состава фауны птиц урочищ «Андреевское» и «Варюшино» с таковыми пойменных лесов р. Южный Буг у сел Курипчино и Щуцкое (Домашевский, 2001; наши данные) и «Трикратского леса» (Рединов и др., 2017а, 2017б), также расположенных в северостепной подзоне степной зоны, показывает, что орнитофауна урочищ несколько беднее. Здесь нами не обнаружены такие дендрофилы как обыкновенный поползень (*Sitta europaea*), обыкновенная пищуха (*Certhia familiaris*) и малый подорлик (*Aquila pomarina*). Но при этом найден орлан-белохвост, который отсутствует в упомянутых лесах.

Из выявленных видов 4 внесены в Красную книгу Украины (Червона книга, 2009): черный коршун, орел-карлик, орлан-белохвост и сплюшка.

Благодарности

Авторы искренне признательны О.А. Домарацкой, З.О. Петровичу и М.Н. Романенко за предоставленные данные.

ЛИТЕРАТУРА

Домашевский С.В. (2001): Орнитофауна регионального ландшафтного парка «Гранитно-Степное Побужье» и сопредельных территорий. - Запов. справа в Україні. 7 (2): 23-29.

- Кинда В.В., Потапов О.В. (1998): Белоощеекая крачка в Украине: история расселения, численность и размещение. - Бранта. 1: 37-51.
- Костюшин В.А. (1996): Целесообразность создания объектов ПЗФ низкого ранга вблизи крупных населенных пунктов. - Урбанізоване навколишнє середовище: охорона природи та здоров'я людини. К. 121-124.
- Костюшин В.А. (1997): Еколого-фауністичне обстеження природно-заповідних територій з метою виявлення їх значення в збереженні видового різноманіття птахів (на прикладі Миколаївської області). - Вестн. зоол. 31 (5-6): 78-85.
- Костюшин В.А., Мирошніченко В.И. (1995): Хищные птицы некоторых заповедных объектов Николаевской области. - Практичні питання охорони птахів. Чернівці. 165-168.
- Національний атлас України. К.: ДНВП «Картографія», 2007. 1-440.
- Рединов К.А. (1999): Материалы по редким и малочисленным видам птиц Николаевской области. - Бранта. 2: 152-158.
- Рединов К.А. (2013): Гнездящиеся вьюрковые птицы Николаевской области. - Беркут. 22 (2): 137-150.
- Рединов К.А., Панченко П.С., Моисеев И.Е. (2017а): Находка гнезда малого подорлика (*Aquila pomarina*) в Николаевской области. - Беркут. 26 (1): 70-71.
- Рединов К.А., Панченко П.С., Форманюк О.А. (2017б): Орнитофауна Трикратского леса и его окрестностей (Николаевская область) в гнездовой период. - Беркут. 26 (2): 90-105.
- Рединов К.А., Панченко П.С., Форманюк О.А. (2020): Орнитофауна заказника «Владимировская дача» и его окрестностей (Николаевская область) в гнездовой период. - Беркут. 29 (1-2): 21-43.
- Редінов К.О., Петрович З.О., Олійник Д.С. (2008): Яструб великий (*Accipiter gentilis* (L.)) у Миколаївській області. - Новітні дослідження соколоподібних та сов. Мат-ли III Міжнар. наук. конфер. «Хижі птахи України», м. Кривий Ріг, 24–25 жовтня 2008 р. Кривий Ріг. 326-337.
- Червона книга України. Тваринний світ / Під ред. І.А. Акімова. К.: Глобалконсалтинг, 2009. 1-624.